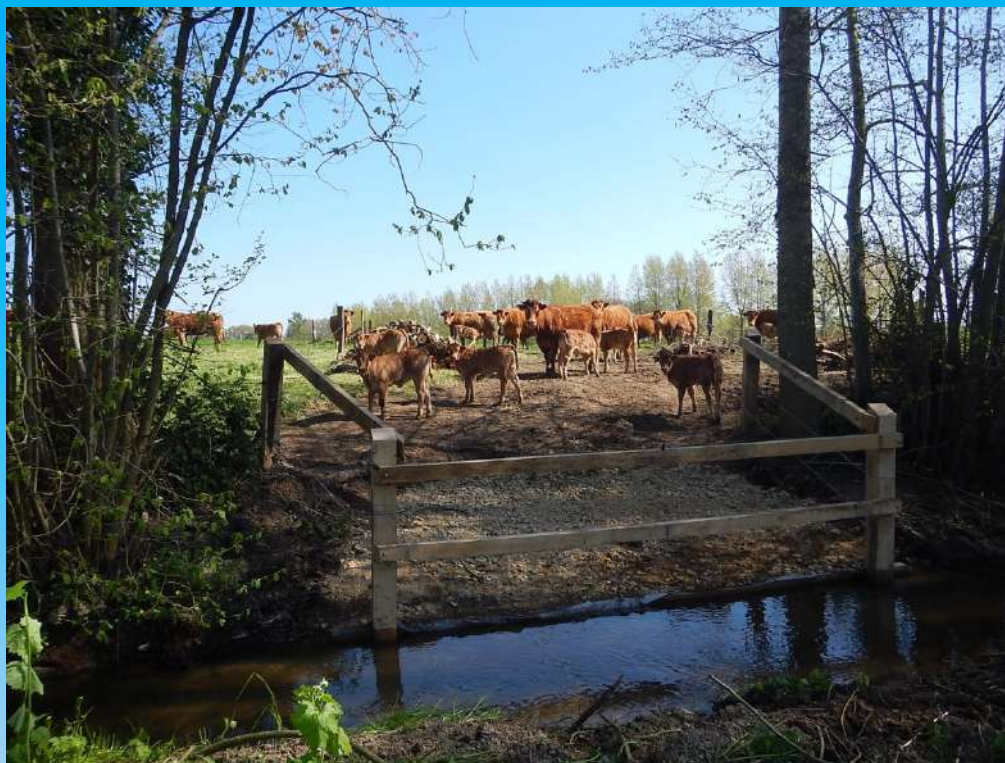




Restauration et Entretien des cours d'eau

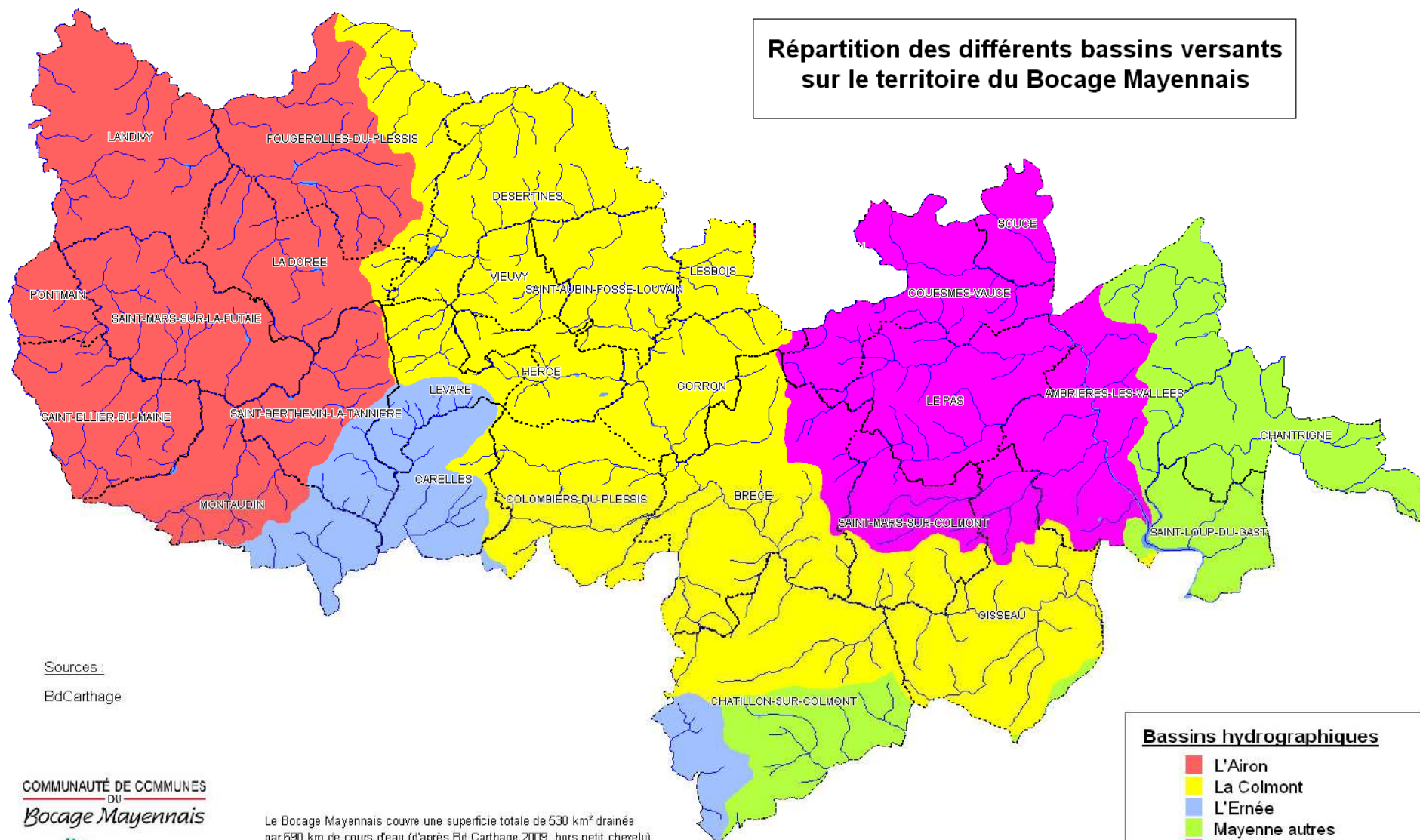


Abreuvoir au bord du ruisseau de la Gornacière



Chantier végétation

Répartition des différents bassins versants sur le territoire du Bocage Mayennais



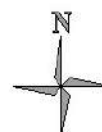
Sources :
BdCarthage

COMMUNAUTÉ DE COMMUNES
DU
Bocage Mayennais



Le Bocage Mayennais couvre une superficie totale de 530 km² drainée par 690 km de cours d'eau (d'après Bd Carthage 2009, hors petit chevelu)

| Bassins versants | Aire en km | Linéaire de cours d'eau en km |
|------------------|------------|-------------------------------|
| Airon | 140 | 220 |
| Colmont | 200 | 278 |
| Ernée | 35 | 32 |
| Mayenne Autres | 60 | 54 |
| Varenne | 91 | 107 |



0 1 2
Kilomètres

Bassins hydrographiques

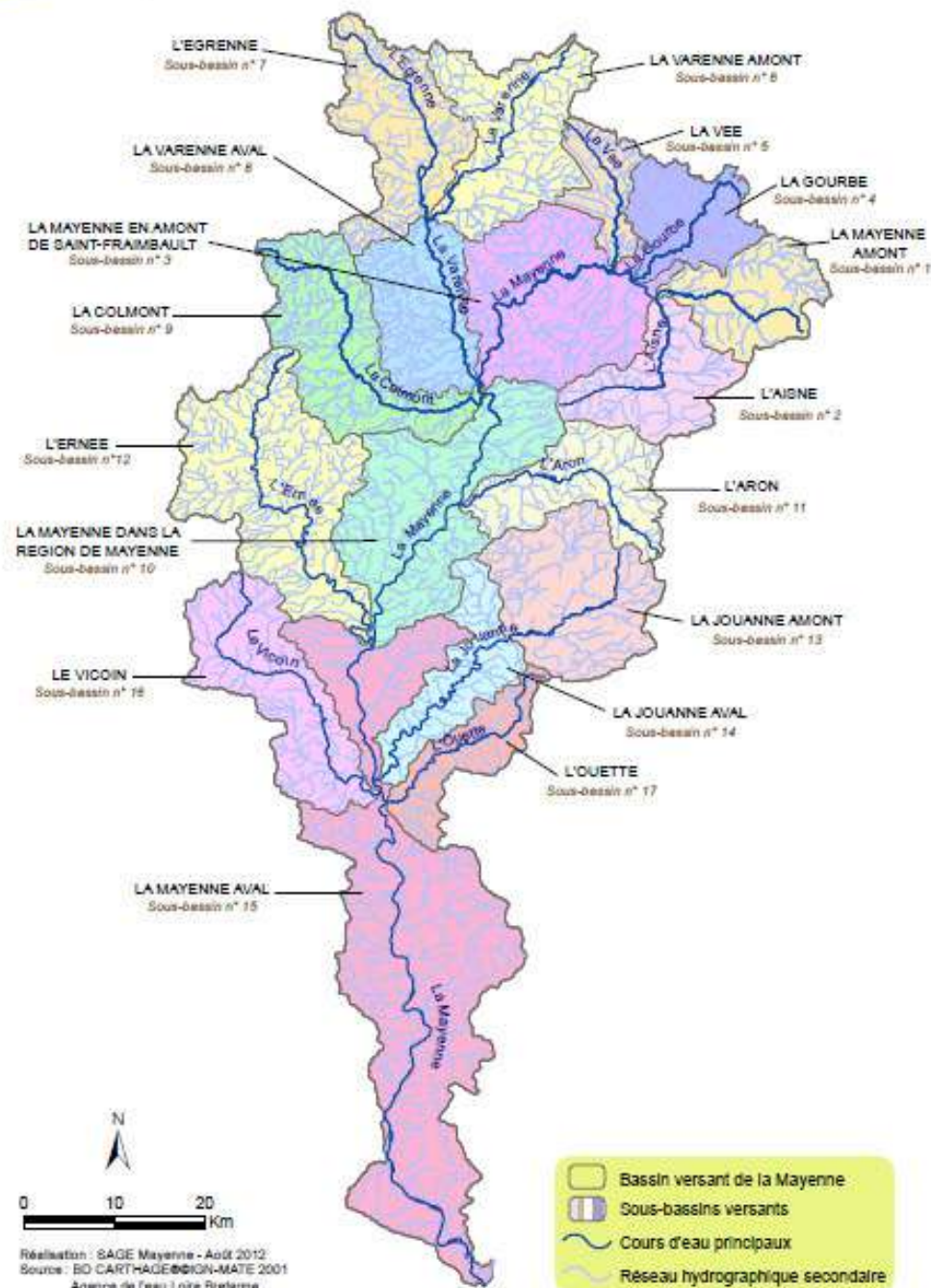
- L'Airon
- La Colmont
- L'Ernée
- Mayenne autres
- La Varenne

Limites administratives

- Communes

Création : Communauté de Communes du Bocage Mayennais, janvier 2010





Historique de la démarche

- 2007 : Définition et mise en œuvre de programmes pluriannuels de restauration et d'entretien des cours d'eau
 - CTMA Colmont et affluents 2010-2015
 - Contrat Airon et affluents 2013-2018
 - Cotisation au syndicat de bassin de l'Ernée
 - Réunions ponctuelles Mayenne-Varenne
- 2010 : Accompagnement des actions de régulation des populations de ragondins et rats musqués
- 2013 : Recomposition bocagère sur le bassin de l'Airon

- Contexte institutionnel

Directive Cadre sur l'Eau
10/2000



↓
Loi sur l'eau
04/2004 et 12/2006

↓
SDAGE - Seine Normandie
- Loire Bretagne

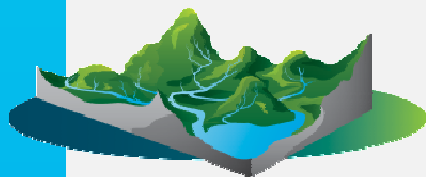


↓
SAGE - Sélune
- Mayenne

- Contexte local

- SENOM
- Agriculteurs
- Patrimoine-Biodiversité
- Tourisme-loisirs



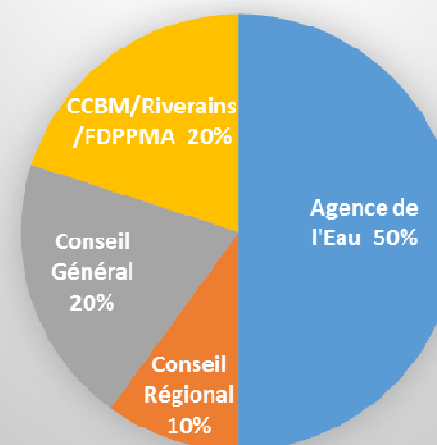


Service Cours d'eau

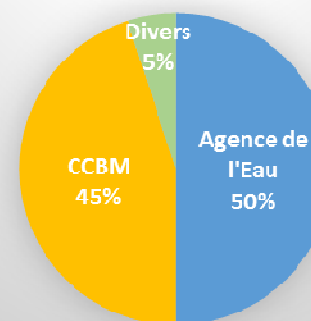
- Intégré aux services techniques de la CCBM
- Commission Espaces Naturels
- Deux agents :
 - Ronan MARIE
 - Jean-François BEUNACHE
- Principales missions :
 - Réalisation ou suivi des études
 - Demande de subventions
 - Concertation locale/Rencontre des riverains
 - Marché de travaux, suivi des interventions
 - Surveillance des cours d'eau
- Réalisation des travaux :
 - Association Valoren
 - Entreprises privées (Provert, SNTP Salmon, RIVE, Heuvelinne, Lemée TP, Gorronnaise de jardins...)
- Cotisation au syndicat de bassin de l'Ernée



Financement des études et travaux



Financement des postes



Actions réalisées

- Travaux de restauration et d'entretien des cours d'eau
 - Berges et lit
 - Continuité écologique
- Lutte collective pour la régulation des ragondins et rats musqués
- Accompagnement de projets individuels pour la création de haies / Airon



Sélection de la végétation



Plantations et clôtures



27/10/2015

Aménagement d'abreuvoirs



CCBM



Remplacement de buses



Restauration du lit

Contrat Territorial Milieux Aquatiques de la Colmont et de ses affluents

- Etude préalable au contrat 2007-2008
- Déclaration d'Intérêt Général et Autorisation vis-à-vis du Code de l'environnement 2009
- Signature du CTMA le 25 septembre 2010
- 5 tranches annuelles de travaux
- Un suivi du milieu
- Des actions de communication (presse, bulletin, réunions publiques...)
- Une étude bilan



Un contrat Territorial des Milieux Aquatiques Pour la restauration de la Colmont

La directive-cadre européenne sur l'eau demande aux collectivités de mettre en place un programme d'actions ayant pour objectif un retour à un bon état écologique des cours d'eau. Dès 2007, la Communauté de Communes du Bocage Mayennais prenait la compétence "gestion des cours d'eau" et s'orientait vers la mise en place d'un Contrat de Restauration et d'Entretien (CRE). Jeudi avait lieu à Brecé la signature de ce contrat par les différents partenaires : Jean Poirier de la Fédération de Pêche de la Mayenne, Philippe Riguidel de l'Agence de l'Eau Loire Bretagne, Jean-Paul Gahéry, Sophie Yennou-Gillet, sous-préfet de Mayenne, Dominique Collet, président de la Communauté de Communes du Bocage Mayennais, Jean-Pierre Dupuis, conseiller général.

Après un diagnostic des cours d'eau, une phase de concertation des usagers préalable au montage d'un programme d'actions, puis les procédures de déclaration d'intérêt général et de demande d'autorisation de travaux effectuées auprès des services de la police de l'eau,

les premiers travaux ont pu débuter », explique Ronan Marie, technicien rivière recruté à cet effet. Valoren, missionnée pour la réalisation de la restauration des berges (entretien de la végétation, plantations) et du retrait des encombrés (arbres en travers et ponctuellement des déchets divers) a commencé ces premières interventions sur la Colmont.

« Les secteurs d'intervention visés pour les prochains mois sont la Colmont entre Gorron et Châtillon pour des actions essentiellement d'entretien de la végétation des berges, la suppression de quelques foyers de plantes envahissantes. Puis différents ruisseaux sur le secteur amont au niveau de Fougerolles-du-Plessis, et sur le secteur aval vers Châtillon et Olisseau, seront l'objet de propositions d'aménagement pour améliorer leur état (aménagement de clôtures, d'abreuvoirs, actions sur les passages busés). Toutes ces actions seront entreprises après visite des lieux avec les propriétaires et exploitants des terrains », poursuit le technicien.

Le CRE sera mené sur l'ensemble du bassin versant de la



Les signataires du contrat avec à leurs côtés Robert Goussin, maire de Brecé.

Colmont avec en dehors du Bocage Mayennais, les communes de La Haie-Traversaine, Saint-Denis-de-Gastines et les communautés de communes de Passais et de la Sélune pour la partie Orne et Marche.

« Le contrat va être signé dans un premier temps pour 5 ans et à l'issue de ce premier contrat un nouveau devra être réalisé afin d'achever la programmation », annonçait jeudi Jean-Paul Gahéry, président de la commission espaces naturels de la Communauté de Communes. « Le coût prévisionnel du contrat sur 5 ans est estimé à 1 838 109 euros TTC. Concernant la participation financière des différents partenaires : les conseils généraux participeront à hauteur de 9 %, les conseils régionaux 11 %, l'Agence de l'eau Loire-Bretagne 47 %, les riverains 4 % et les maîtres d'ouvrages 29 % soit trois communautés de communes : celles du Bocage Mayennais, de Passais et de la Sélune ainsi que la Fédération de pêche de la Mayenne », précisait le président.

Commune de La Haie Traversaine



AAPPMA Saint Denis de Gastines

Communauté de Communes du Bocage Mayennais
03 - Bassin de la Colmont - les intercommunalités



0 2 4 6 Kilomètres

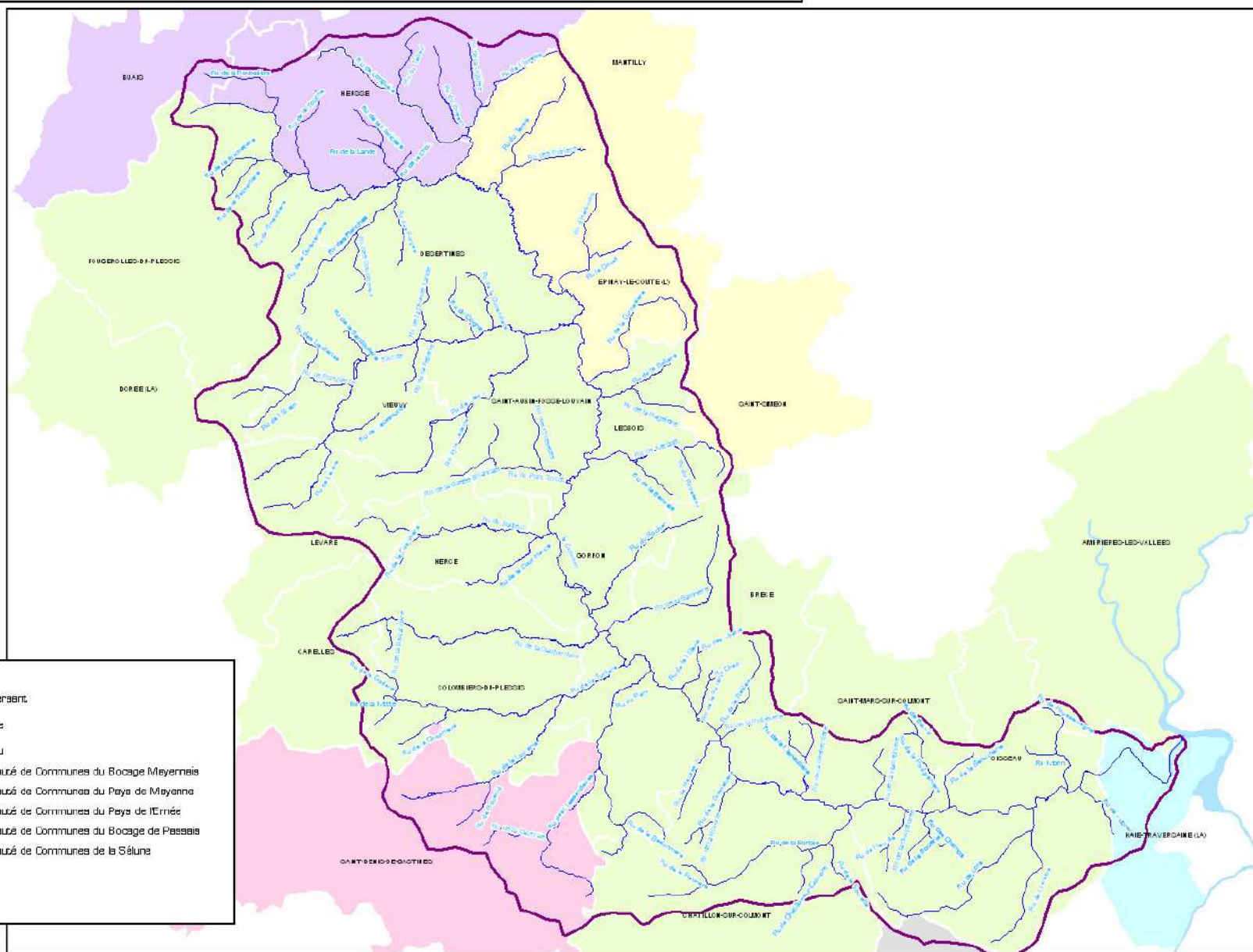
Sources:
• IGN Scan 25
• IGN BD Cartho

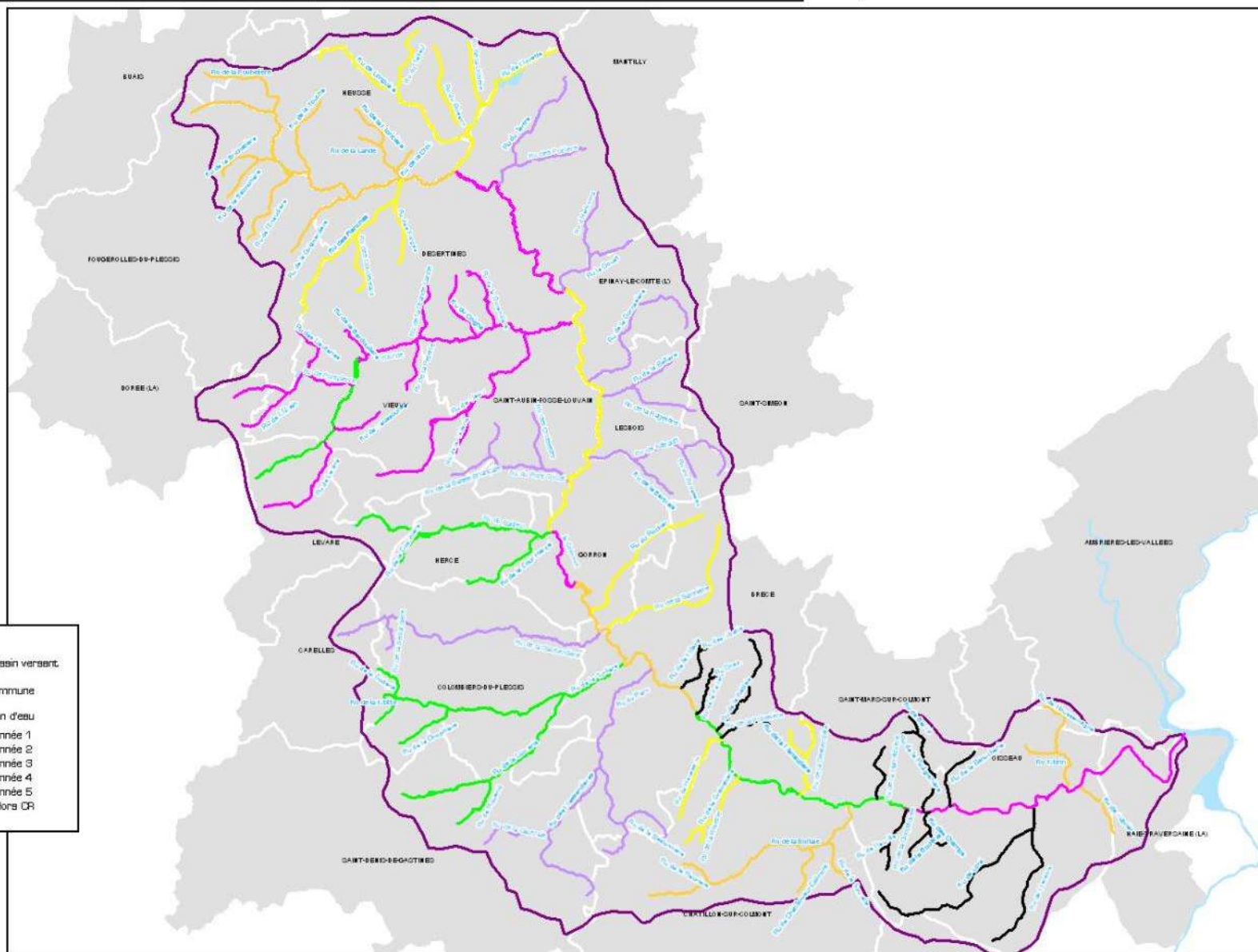
Conception & Réalisation :
Hydro Concept, 2007



Légende

- Bassin versant
- Commune
- Plan d'eau
- Communauté de Communes du Bocage Mayennais
- Communauté de Communes du Pays de Mayenne
- Communauté de Communes du Pays de l'Ernée
- Communauté de Communes du Bocage de Passais
- Communauté de Communes de la Sélune





Intervention cours d'eau – Différentes observations



Buse mal calée et sous dimensionnée



Berges piétinées



Arbres en travers



Lit recalibré

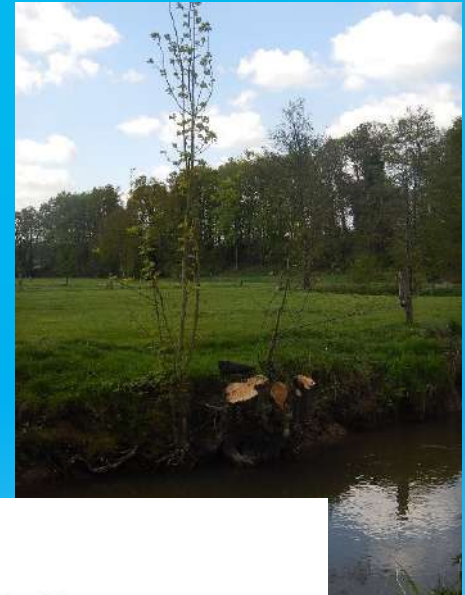


Plantes exotiques envahissantes



Végétation malade₁ et vieillissante

Intervention cours d'eau -Entretien des berges



Intervention cours d'eau -Entretien des berges

avant



après

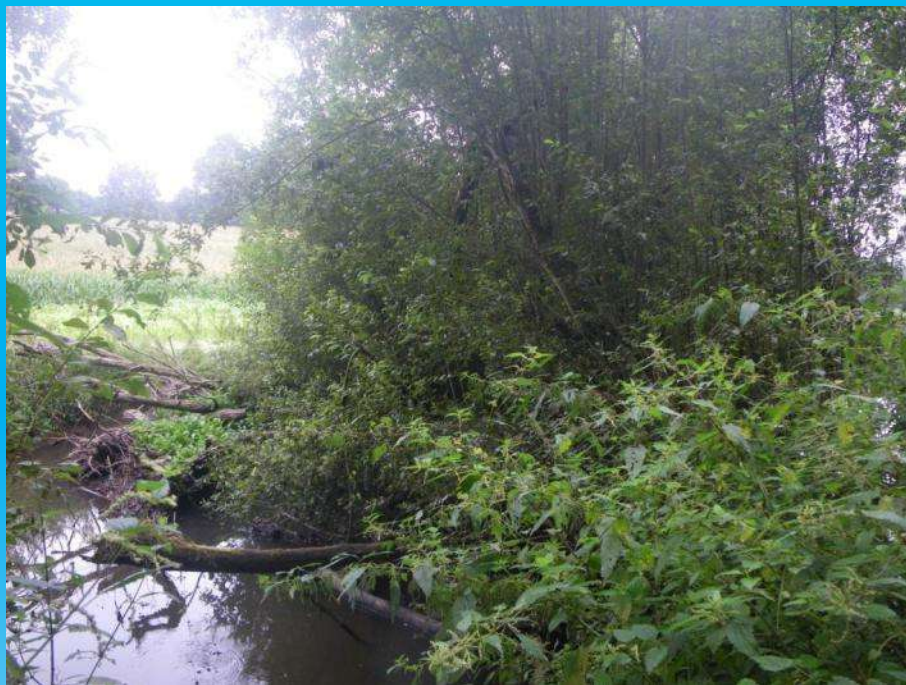


27/10/2015

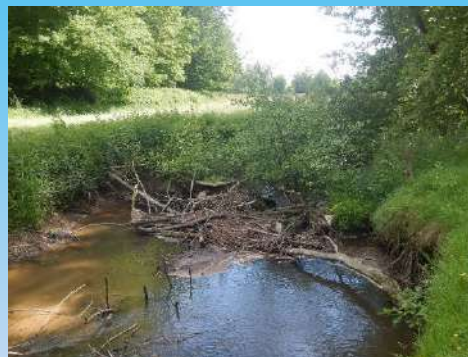
Intervention cours d'eau -Entretien des berges



Intervention cours d'eau - Retrait des embâcles importantes



avant



après



Intervention cours d'eau - Plantations, pose de clôtures



27/10/2015

Intervention cours d'eau - Abreuvoirs



27/10/2015

CCBM

17

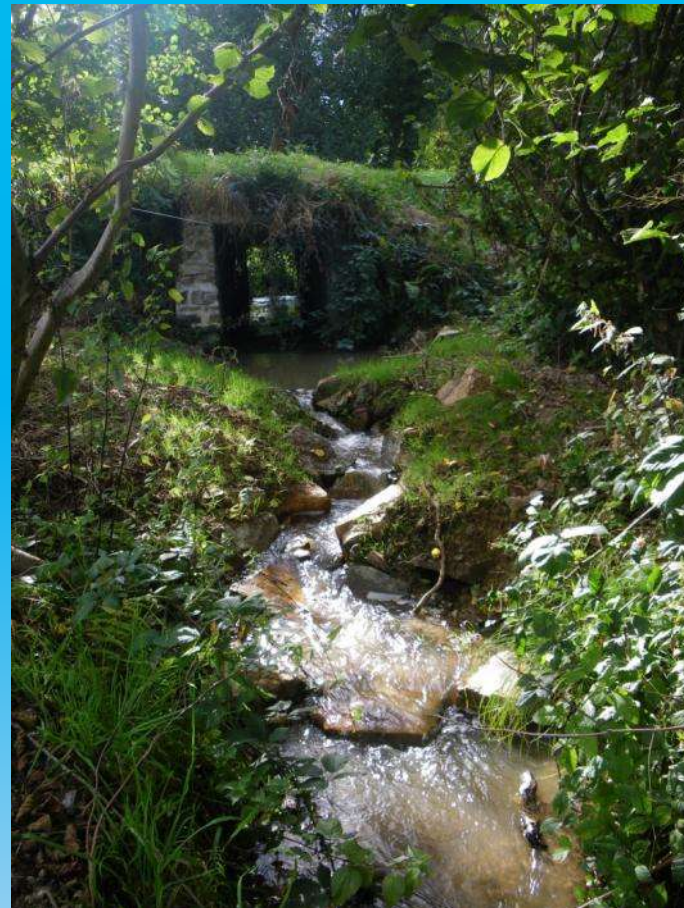
La Colmont : remplacement de passages busés



Réaménagement de sorties de pont

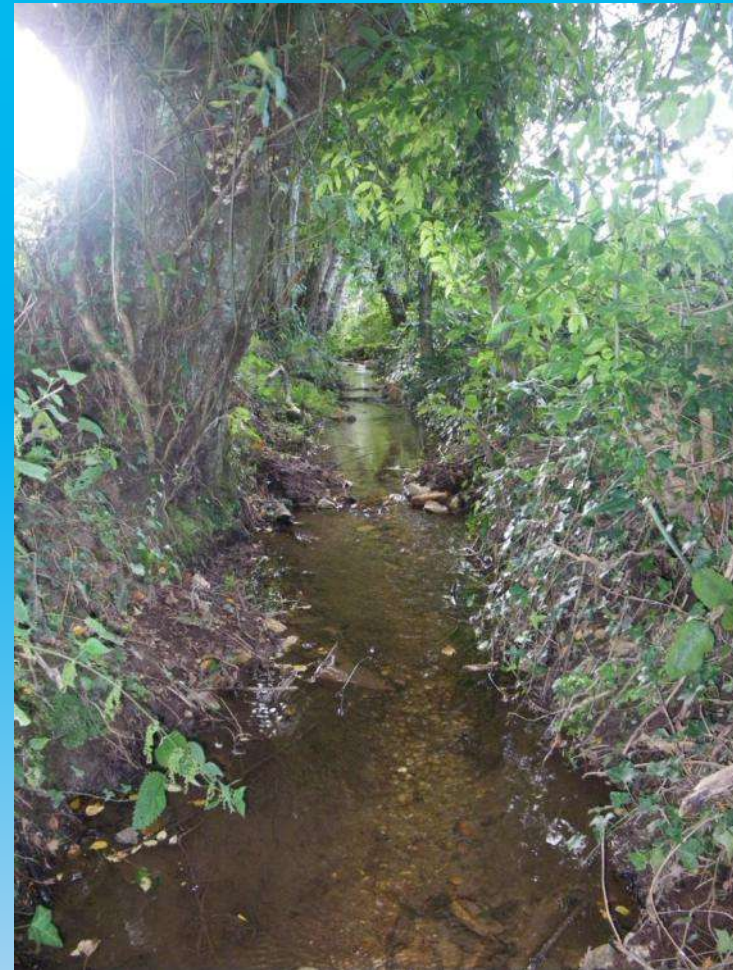
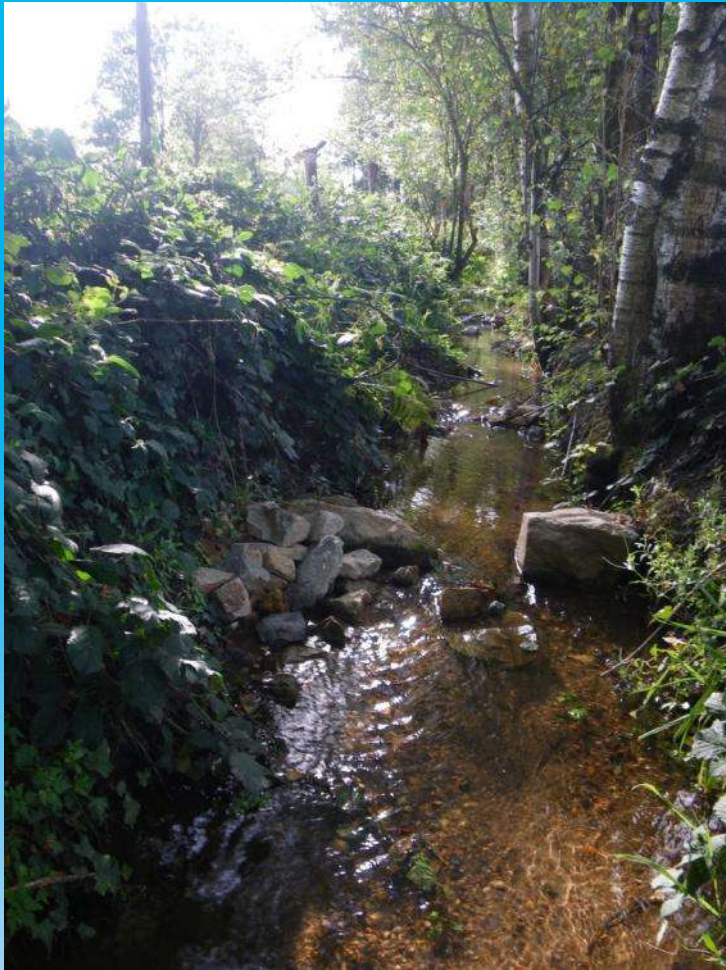


avant



après

Restauration du lit



Plantes exotiques envahissantes

- Renouée du Japon
 - Gestion de 5 foyers à Gorrion
 - Affaiblissement de la Renouée suite à l'arrachage
- Balsamine de l'Himalaya
 - Présence conséquente sur le ruisseau de la Roche
 - Arrachage sur l'ensemble du ruisseau
 - 2 passages en 2014
 - 2 passage prévus en 2015



Ouvrages hydrauliques - seuils




- Aménagement du site du Vallon à Oisseau
- Plan d'eau et traversée de Gorron














Travaux réalisés

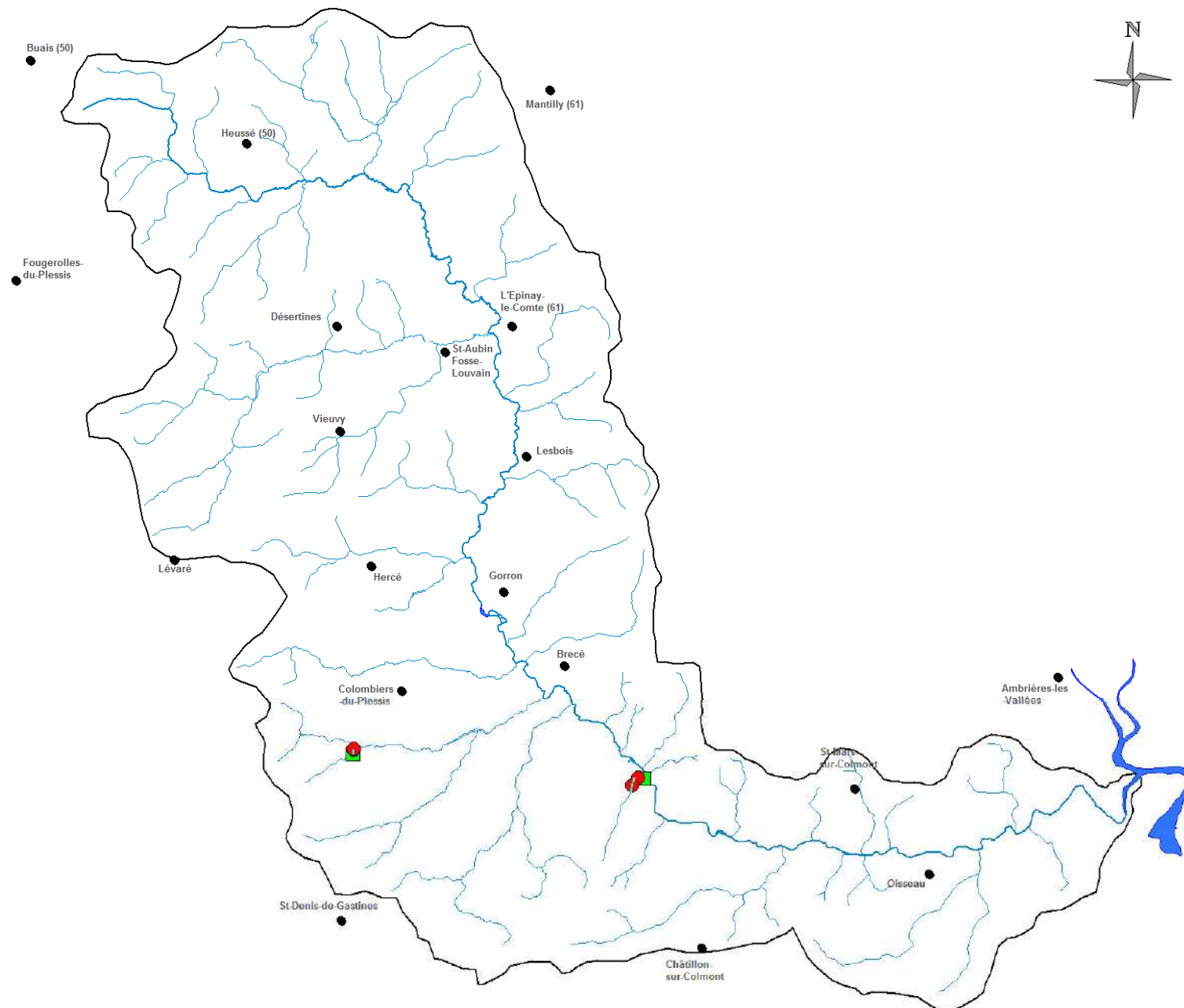
Chantier Vitrine 2009

Légende

-  bassin de la Colmont
-  bourgs
-  cours d'eau

-  embacle
-  hydrotube
-  suppression de buses
-  réaménagement - OH
-  abreuvoir
-  passerelle
-  franchissement piscicole
-  végétation
-  restauration du lit mineur
-  clôture
-  plantation

0 0,8 1,6
KM






Sources : CCBM










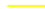

Création : Communauté de Communes du Bocage Mayennais, Octobre 2015

Travaux réalisés

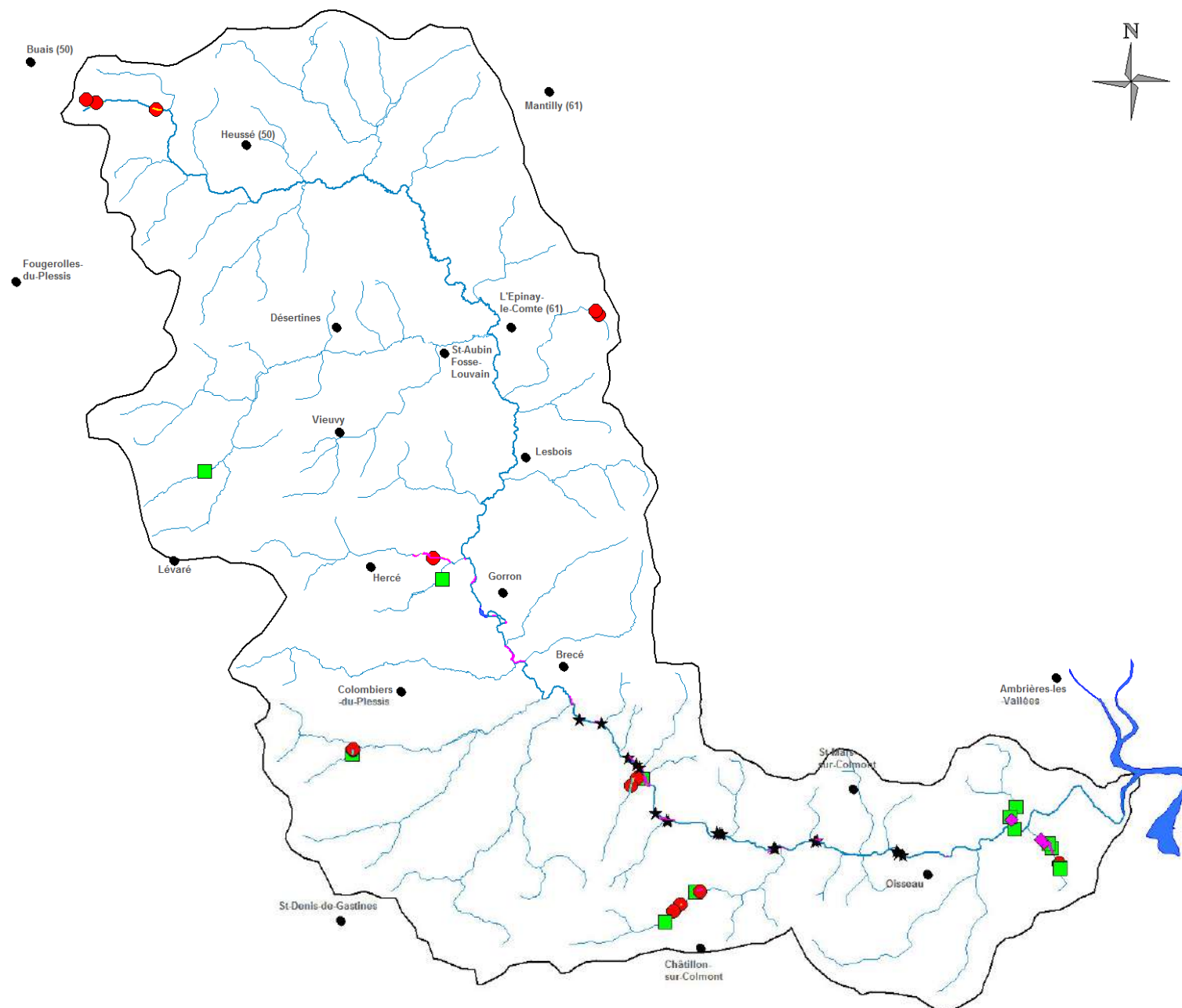
2011

Légende

-  bassin de la Colmont
-  bourgs
-  cours d'eau

-  embacle
-  hydrotube
-  suppression de buses
-  réaménagement - OH
-  abreuvoir
-  passerelle
-  franchissement piscicole
-  végétation
-  restauration du lit mineur
-  clôture
-  plantation

0 0.8 1.6
KM



Sources : CCBM

Création : Communauté de Communes du Bocage Mayennais, Octobre 2015

Travaux réalisés

2012

Légende

□ bassin de la Colmont



bourgs

— cours d'eau



embacle



hydrotube



suppression de buses



réaménagement - OH



abreuvoir



passerelle



franchissement piscicole



végétation



restauration du lit mineur

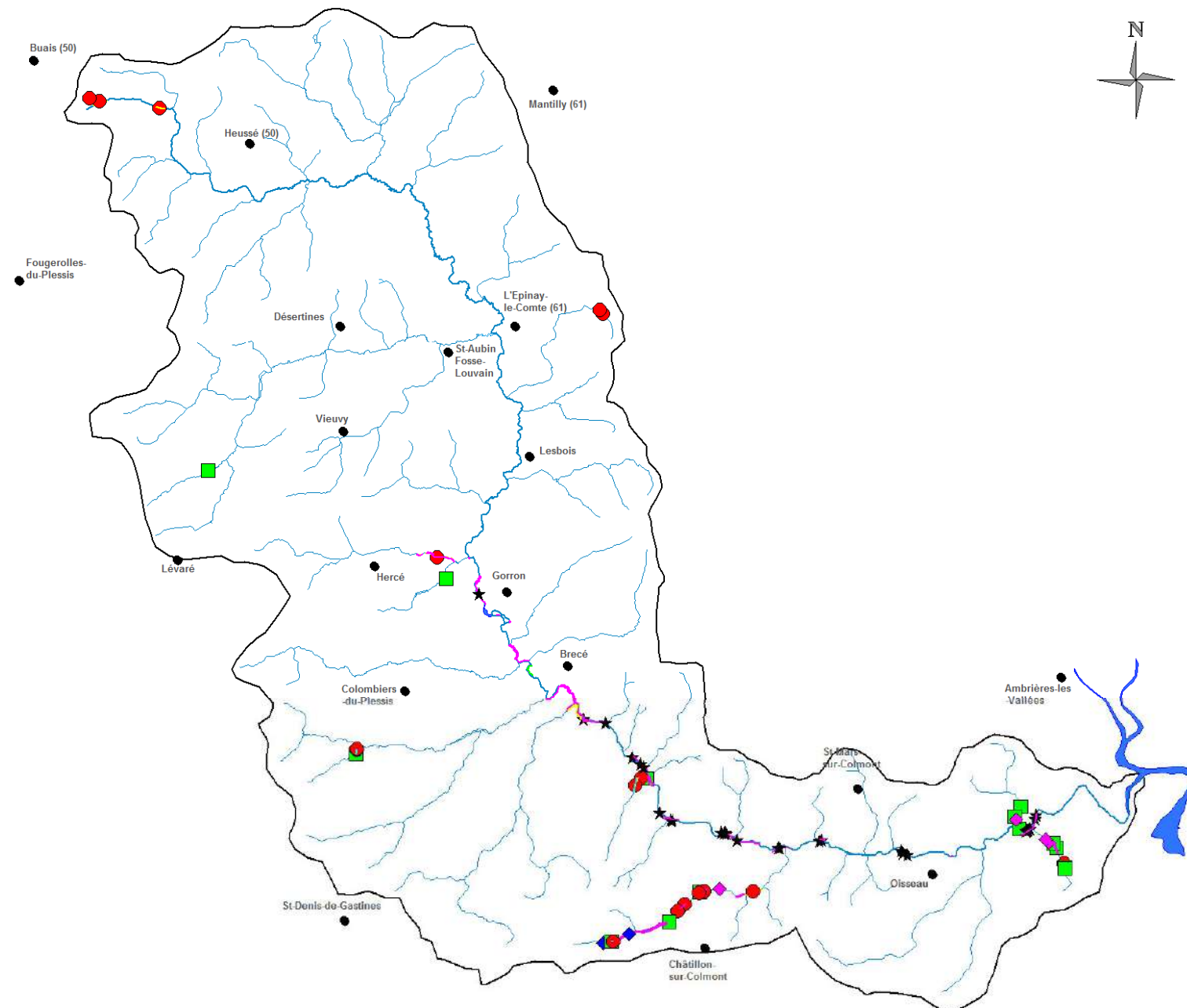


cloture



plantation

0 0,8 1,6
KM






Sources : CCBM












Création : Communauté de Communes du Bocage Mayennais, Octobre 2015

Travaux réalisés

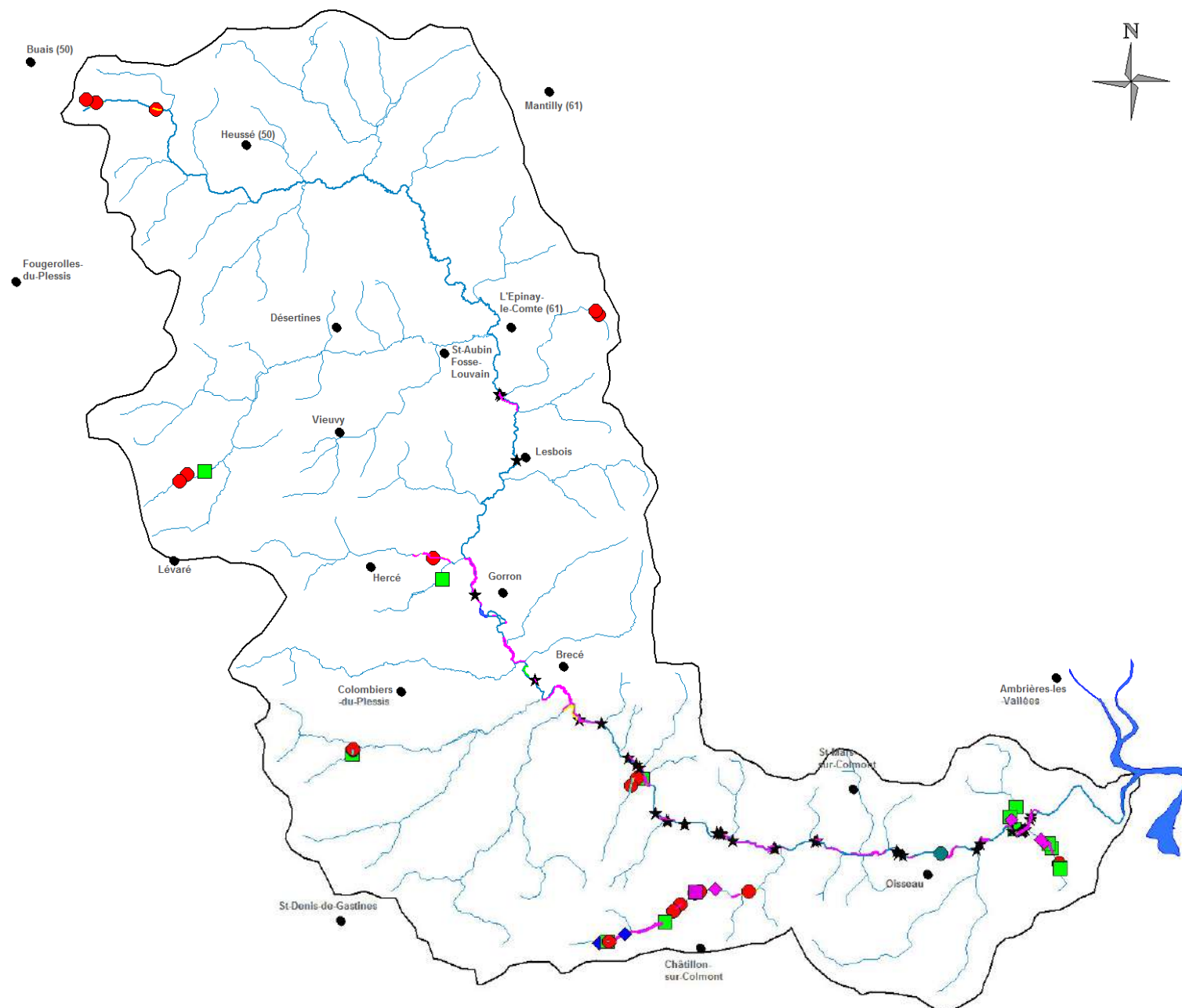
2013

Légende

-  bassin de la Colmont
-  bourgs
-  cours d'eau

-  embacle
-  hydrotube
-  suppression de buses
-  réaménagement - OH
-  abreuvoir
-  passerelle
-  franchissement piscicole
-  végétation
-  restauration du lit mineur
-  clôture
-  plantation

0 0.8 1.6
KM



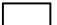


Sources : CCBM












Création : Communauté de Communes du Bocage Mayennais, Octobre 2015

Travaux réalisés

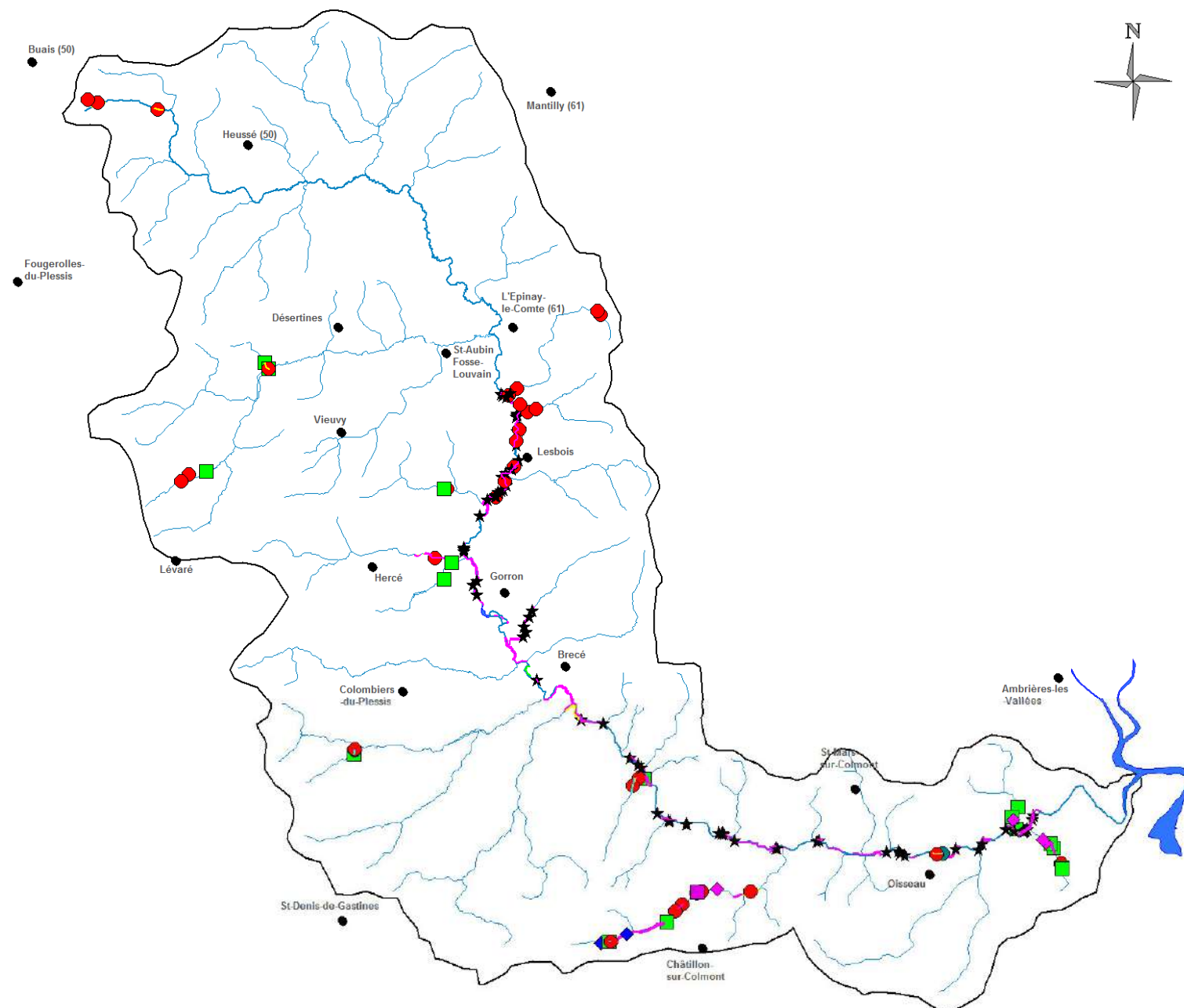
2014

Légende

-  bassin de la Colmont
-  bourgs
-  cours d'eau

-  embacle
-  hydrotube
-  suppression de buses
-  réaménagement - OH
-  abreuvoir
-  passerelle
-  franchissement piscicole
-  végétation
-  restauration du lit mineur
-  clôture
-  plantation

0 0.8 1.6
KM






Sources : CCBM


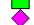









Création : Communauté de Communes du Bocage Mayennais, Octobre 2015

Travaux réalisés

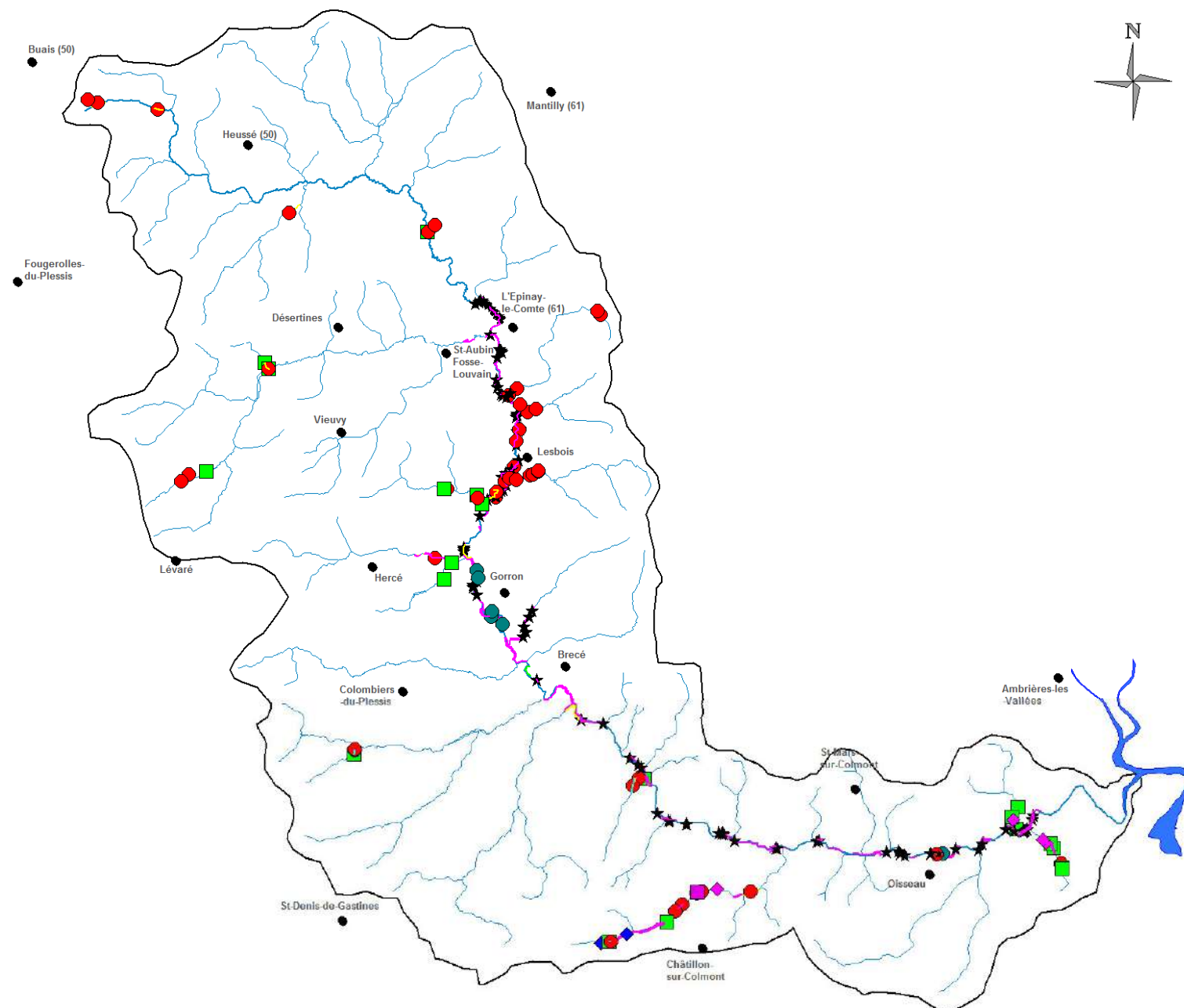
2014

Légende

-  bassin de la Colmont
-  bourgs
-  cours d'eau

-  embacle
-  hydrotube
-  suppression de buses
-  réaménagement - OH
-  abreuvoir
-  passerelle
-  franchissement piscicole
-  végétation
-  restauration du lit mineur
-  clôture
-  plantation

0 0.8 1.6
KM

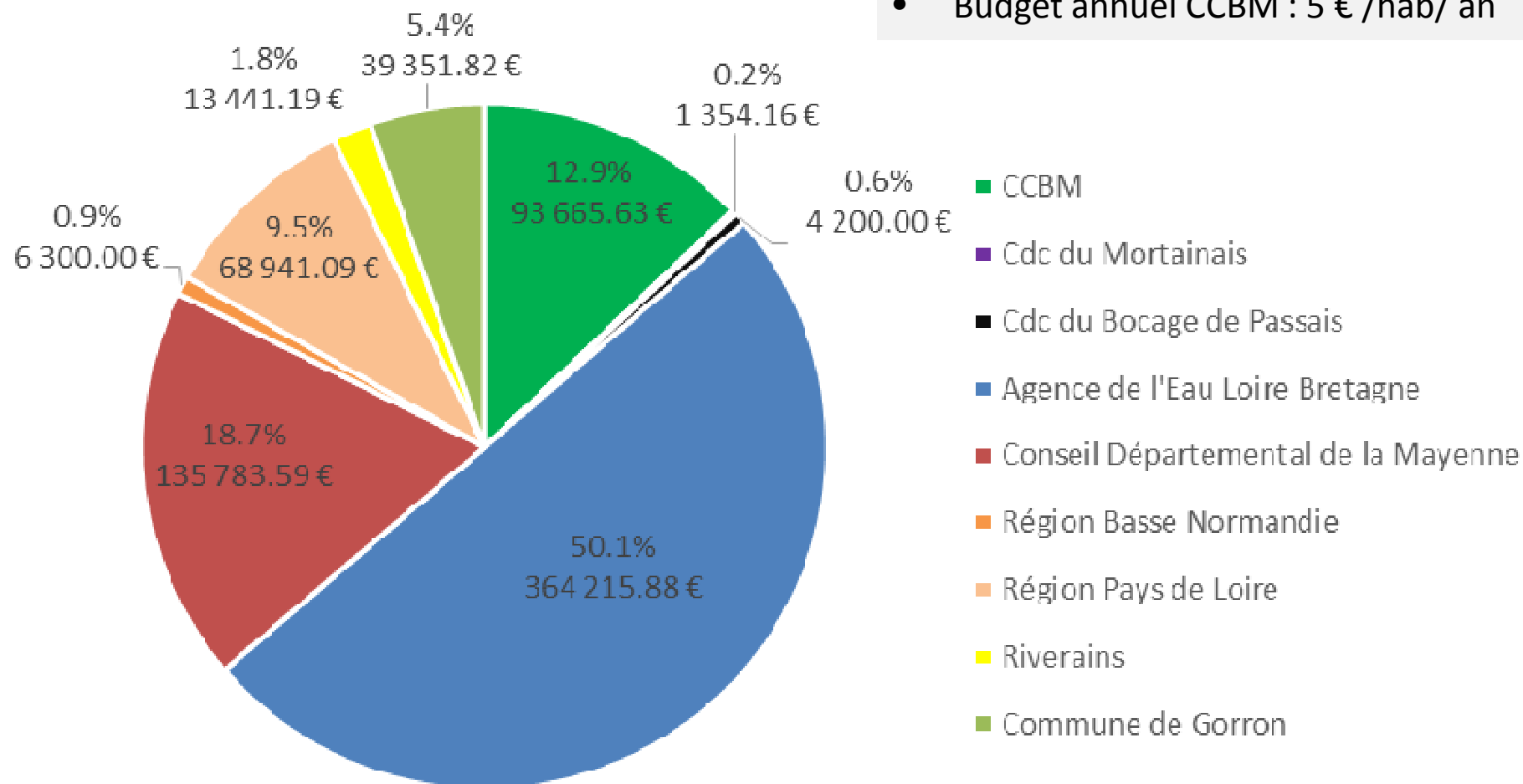


Sources : CCBM

Création : Communauté de Communes du Bocage Mayennais, Octobre 2015

CTMA Colmont - Financement des actions

- Budget annuel CCBM : 5 € /hab/ an



- Etudes : 57 500 €
- Travaux : 374 000 € (74 000 € / an ; 264 €/km/an)
- Projet Oiseau : 31 800 €
- Projet Gorron : 65 000 € études, 202 000 € travaux

Poste de technicien

Le bassin de la Colmont partagé entre différentes unités administratives

| Unité Admin. | Aire en % | Linéaire de cours d'eau en % |
|-------------------------|-----------|------------------------------|
| Pays de Loire | 82.7% | 79.61% |
| Mayenne | 82.7% | 79.61% |
| Bocage Mayennais | 75.3% | 74.55% |
| Saint Denis de Gastines | 5.8% | 3.89% |
| La Haie Traversaine | 1.5% | 1.18% |
| Basse Normandie | 17.3% | 20.39% |
| Manche | 8.4% | 10.48% |
| Sélune | 8.4% | 10.48% |
| Orne | 9.0% | 9.90% |
| Bocage de Passais | 9.0% | 9.90% |

- AELB
- Région BN
- Sollicitation annuelle des Cdc



27/10/2015

Sollicitation pour le financement du poste de technicien de rivière en 2015

| | |
|---|-------------|
| Coût total (basé sur les dépenses 2014) | 42 945.98 € |
| Agence de l'Eau Loire Bretagne | 21 472.99 € |
| Maître d'ouvrage | |
| Pays de Loire | |
| Mayenne | |
| Bocage Mayennais | 16 008.11 € |
| AAPPMA de Saint Denis de Gastines | 835.30 € |
| La Haie Traversaine | 253.38 € |
| Basse Normandie (30% sur un plafond 27000 Euros) | 1 620.00 € |
| Manche | |
| Mortainais | 1 416.62 € |
| Orne | |
| Bocage de Passais | 1 338.22 € |

Suivi du milieu

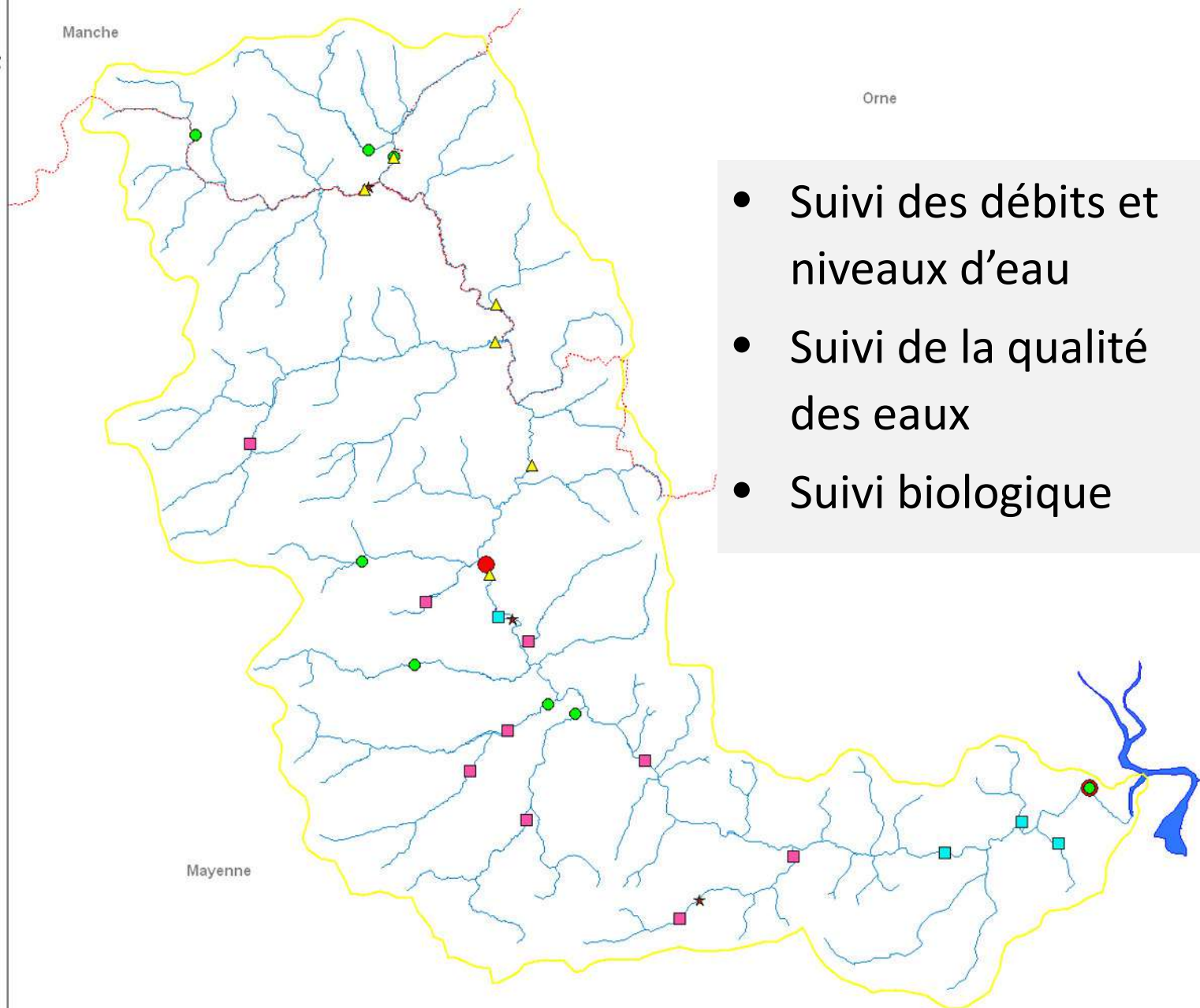
Bassin de la Colmont

Stations de suivi

- AELB-CG-1994
Eau Diatomées
Invertébrés Poissons
- AELB-2008-2011
Eau Diatomées
Invertébrés Poissons
- ▲ SENOM
Eau
- FEDEPECHE 2011
Poissons
- CCBM FEDEPECHE 2011
Invertébrés et poissons
- Cours d'eau
- Bassin versant
- - - Département



0 800 1600
mètres



- Suivi des débits et niveaux d'eau
- Suivi de la qualité des eaux
- Suivi biologique

- Presse
- Site web
- Bulletins municipaux

Communication

- Réunions publiques
- Rencontres riverains
- Panneaux chantiers

LESBOIS - Lutte collective contre les ragondins et les rats musqués

Près de 1 300 nuisibles capturés

Mardi 26 mars, les piégeurs avaient rendez-vous à Lesbois pour compter leurs témoins de capture. Pendant deux mois, ils ont participé à la lutte collective pour la régulation des ragondins et rats musqués mise en place par la CCBM (Communauté de communes du Bocage Mayennais) en partenariat avec les communes et les groupements de défense des organismes de nuisibles. Francine Loreau et Eric Charpentier du FDGDON (Fédération départementale du Groupement de défense contre les nuisibles) sont venus faire le comptage.

Pour piéger les bêtes, ils ont des cages mises à leur disposition. Au total 1 296 prises ont été réalisées



Piégeurs et responsables lors du comptage.

pendant la lutte collective sur la CCBM (198 sur les bassins Mayenne Varenne, 805 sur le bassin de La Colmont, 293 sur le bas-

sin de l'Airon). Le nombre de prises est légèrement supérieur à celui de l'année dernière (1137 hors partie Orne et Manche).

Les piégeurs sont indemnisés hauteur de 1,20 € par 1 FDGDON et 1,80 € par la CCBM.

La Burlaie restaurée par Valoren

Un chantier de restauration des berges du ruisseau de la Burlaie est en cours à Châtillon. Piloté par Ronan Marie, technicien rivières à la communauté de communes du Bocage Mayennais, il fait partie d'un programme de grande envergure, visant à entretenir les berges de la Colmont et de ses affluents. Les travaux sont exécutés par Valoren. Ronan Marie fait l'état des lieux avant le début du programme : les arbres en travers, les ronces qui obstruent le passage, les saules qui retiennent les sédiments, les berges érodées par les animaux qui s'abreuvent. « Nous intervenons pour éviter l'envasement du ruisseau, conserver une sinuosité, ralentir l'eau en temps de crue et préserver la qualité de l'eau », dit-il. En concertation avec les agriculteurs riverains, des abreuvoirs sont réalisés, ils permettent aux animaux de ne pas piétiner les berges. 20 % du coût est pris en charge par le propriétaire du terrain. Guylaine Gourdière, membre de la commission espaces naturels de la CCBM et élu de la commune, avoue qu'il s'intéresse de très près à l'évolution du chantier et à toutes les implications de ces travaux. En tant qu'agriculteur, il estime que « ces travaux permettent à l'exploitant de gagner du terrain », du fait de la taille des arbres bordant le ruisseau. Sur la partie restaurée du ruisseau, on peut observer des caves, des zones linéaires et des zones de sable, des graviers, des feuilles mortes, tout ce qui contribue à attirer et maintenir les poissons dans ces lieux. Les berges sont garnies d'iris, de saules, d'aulnes. Le ruisseau reprend possession de son lit en dessinant à nouveau des méandres alors qu'en 1972, dans le cadre du remembrement, il avait été tracé tout droit. « Petit à petit, il retrouve son équilibre », dit Ronan Marie. La migration des poissons sera facilitée après la réalisation de seuils permanents de remonter. Des écloisses à pieds blancs ont été trouvées récemment, preuve que la



La CCBM inscrit 60 000 € par an au titre de l'entretien de la Colmont et ses affluents.

qualité des eaux et l'habitat s'améliorent. Les travaux sont réalisés par Valoren, une entreprise d'insertion. Alexandre Rebours, le chef de chantier, estime qu'il est valorisant pour ses 4 collègues de tronçonner des arbres, transporter le bois, brûler les déchets. « Ils sont demandeurs et, suivant leurs aptitudes, ils leur confie certaines tâches ». Ils travaillent en équipe mais aussi en autonomie et apprécient :

« On voit le résultat de notre journée de travail ». Avec Ronan Marie, Alexandre Rebours veille à la bonne répartition des arbres restant sur le bord du cours d'eau, en diversifiant les âges et les espèces à conserver. Le technicien est satisfait du résultat. « Des clôtures ont été posées depuis la réalisation des travaux », preuve que leur travail est respecté. Des débroussaillages ponctuels préserveront le travail réalisé.

Eau-tour de la Haute-Mayenne

La Haute-Mayenne a mis en place six visites « Eau-Mayenne » afin de faire le cycle de l'eau et de tous. La 5^e visite octobre sur le sen-up. Elle sera consacrée à la restauration et au cours d'eau. Des associations sportives et des associations sportives organiseront les enjeux d'interprétation mis en place par la communauté de communes », explique le maire, Robert Goussin. 14 panneaux explicatifs ont été installés le long de la randonnée. Le départ se fera à 9 h 15 place de l'Eglise ou à 9 h 30 à l'aire de pique-nique, route de Mayenne. « Toutefois, les retardataires pourront nous rejoindre au Pont à Bouty, vers 10 h », précise Robert Goussin.

Samedi 3 octobre, ouvert à tous, prévoir de bonnes chaussures de marche. Le circuit fait environ 4 km. Inscriptions souhaitées, tél. 02 43 03 79 62.



La Haie-Traversaine

L'attrait faunistique du Lac de Haute Mayenne se confirme

Nous effectuons un suivi de la faune et de la flore pour voir comment évolue la végétation. La bécassine, par exemple, est intéressante pour la reproduction des alevins, mais pas le juncus », expose David Quintan. « Nous procédons au fauchage alterné des zones qui favorisent les zones refuges et qui permettent à la végétation de mieux se développer ». La végétation continue à gagner et une grosse évolution dans le dépôt des sédiments est constatée. Les gros abaissements, notamment ceux de 1,50m, contribuent au développement de la végétation. « Ce sont les meilleures zones de reproduction ». Les végétaux non évacués finissent en compost. « D'autres espèces de végétation se développent dans les zones libres, c'est également intéressant ». Du 31 janvier au 30 avril, le niveau général du plan d'eau



Les élus de Mayenne et d'Ambrières se sont succédés sur le site.

est remonté pour maintenir un niveau d'eau suffisant afin que les saules de brochet puissent se développer. L'an prochain, une pêche au flet sera réalisée. Elle permettra

de donner une idée de l'évolution de la population, sachant que la reproduction du brochet dépend de plusieurs facteurs, du climat entre autres. « Certaines actions peuvent

être favorables à la carpe ou au gardon et défavorables au brochet ». Sur les berges, des saules ont été coupés. Comme les arbres couchés, ils créent de l'habitat.

Un suivi nature assuré par Id Environnement

Id Environnement assure un suivi nature, avec un renforcement sur la partie oiseaux. Les libellules sont bons témoins de fonctionnement du parc que les larves sont attirées par ces espaces. Le cordulier à corps fin a été retrouvé cette année. « Ça montre l'intérêt du site ». Plus de canards, plus de poules d'eau, plus de grèbes huppés. Les canards se sédentarisent tandis que les couverts sont de passage « bien que le biotope soit attrayant », souligne Jean Dissler, riverain. Le campagnol amphibie (rat musqué) est bien présent. Une spatule blanche est de passage. L'agrégation garzette et la grande aigrette sont de plus en plus nombreuses. La bécassine des marais, le chevalier guignette, le martin-pêcheur également. « A noter que le martin-pêcheur est un bon indicateur naturel de la qualité d'un milieu aquatique ».

OISSEAU - Barrage de l'ancienne usine de tissage sur la Colmont

Un inventaire avant tout projet

La Communauté de communes du Bocage Mayennais envisage de rénover le barrage de l'ancienne usine tissage de Vallon, située sur la Colmont.

fonctions très intéressantes et très utiles », explique Ronan Marie.

Une opération de professionnels

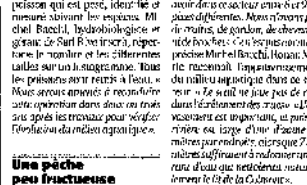
L'ouvrage est dans un état de dégradation avancée. L'ANR finance ce projet car c'est un site patrimonial d'intérêt régional (CIRPA). Avant d'entamer des travaux, il faut faire un inventaire de l'état des lieux. Le bureau d'études de l'ANR a effectué un travail minutieux. L'opération consiste à évaluer le poisson pour qu'il reste à la surface. L'opération consiste à évaluer le poisson pour qu'il reste à la surface. L'opération consiste à évaluer le poisson pour qu'il reste à la surface.



Ronan Marie, chargé de mission du milieu aquatique et Michel Bouché, hydrologue.



La pêche effectuée à l'aide de longues épuisettes.



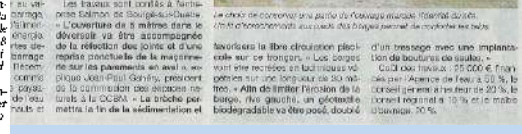
Quelques goujons, ablettes, vairons, loches... la pêche s'est déroulée.



Robert Goussin, Ronan Marie et François Bontemps au départ de la visite devant l'un des 14 panneaux d'interprétation.

barrage du vallon sous le pic de la pelleteuse

Le barrage de l'ancienne usine de tissage de Vallon, située sur la Colmont, est dans un état de dégradation avancée. L'ANR finance ce projet car c'est un site patrimonial d'intérêt régional (CIRPA). Avant d'entamer des travaux, il faut faire un inventaire de l'état des lieux. Le bureau d'études de l'ANR a effectué un travail minutieux. L'opération consiste à évaluer le poisson pour qu'il reste à la surface. L'opération consiste à évaluer le poisson pour qu'il reste à la surface.



Visites de terrain

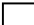




27/10/2015

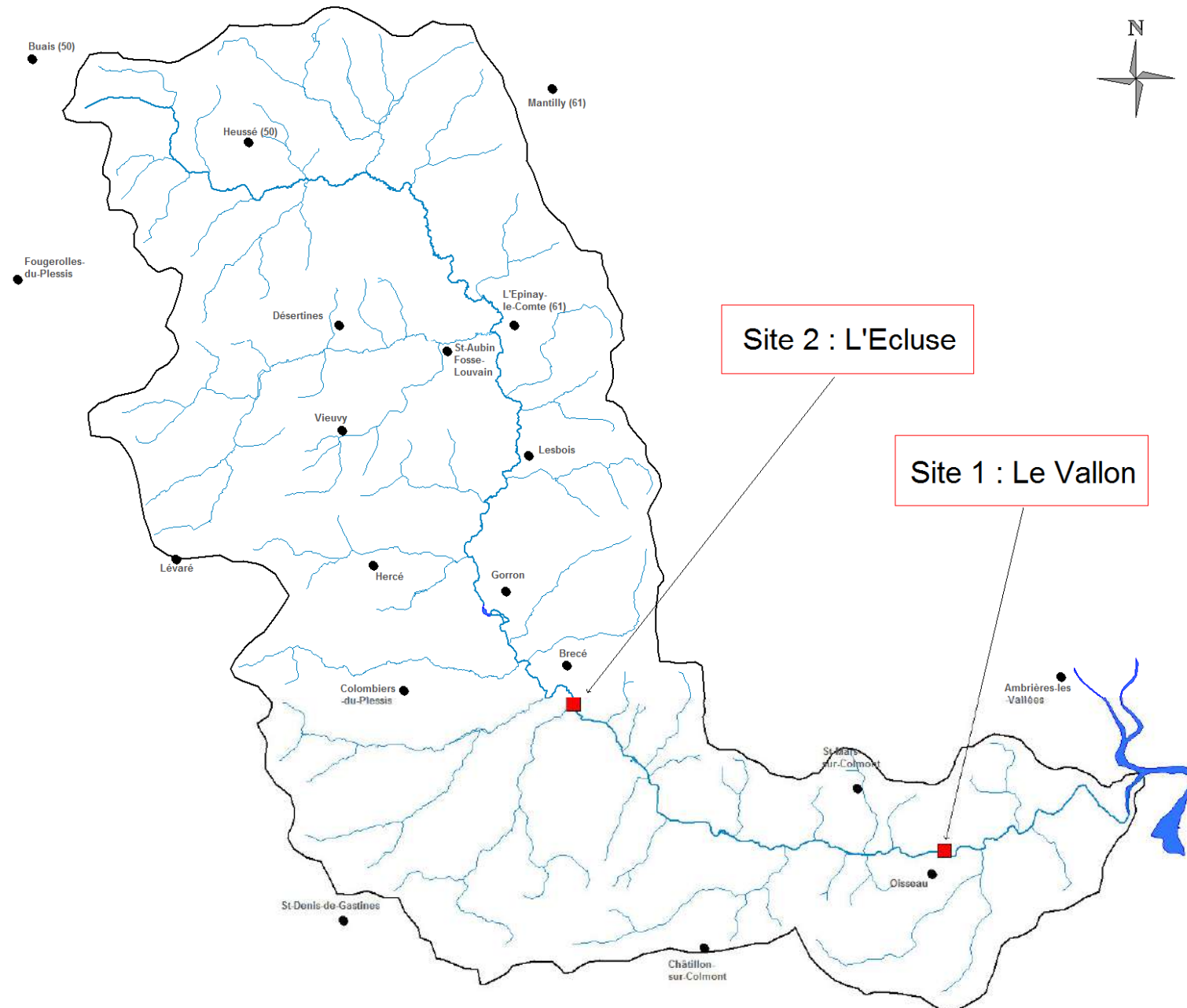
CCBM

Visites Terrain

Légende

-  bassin de la Colmont
-  bourgs
-  cours d'eau

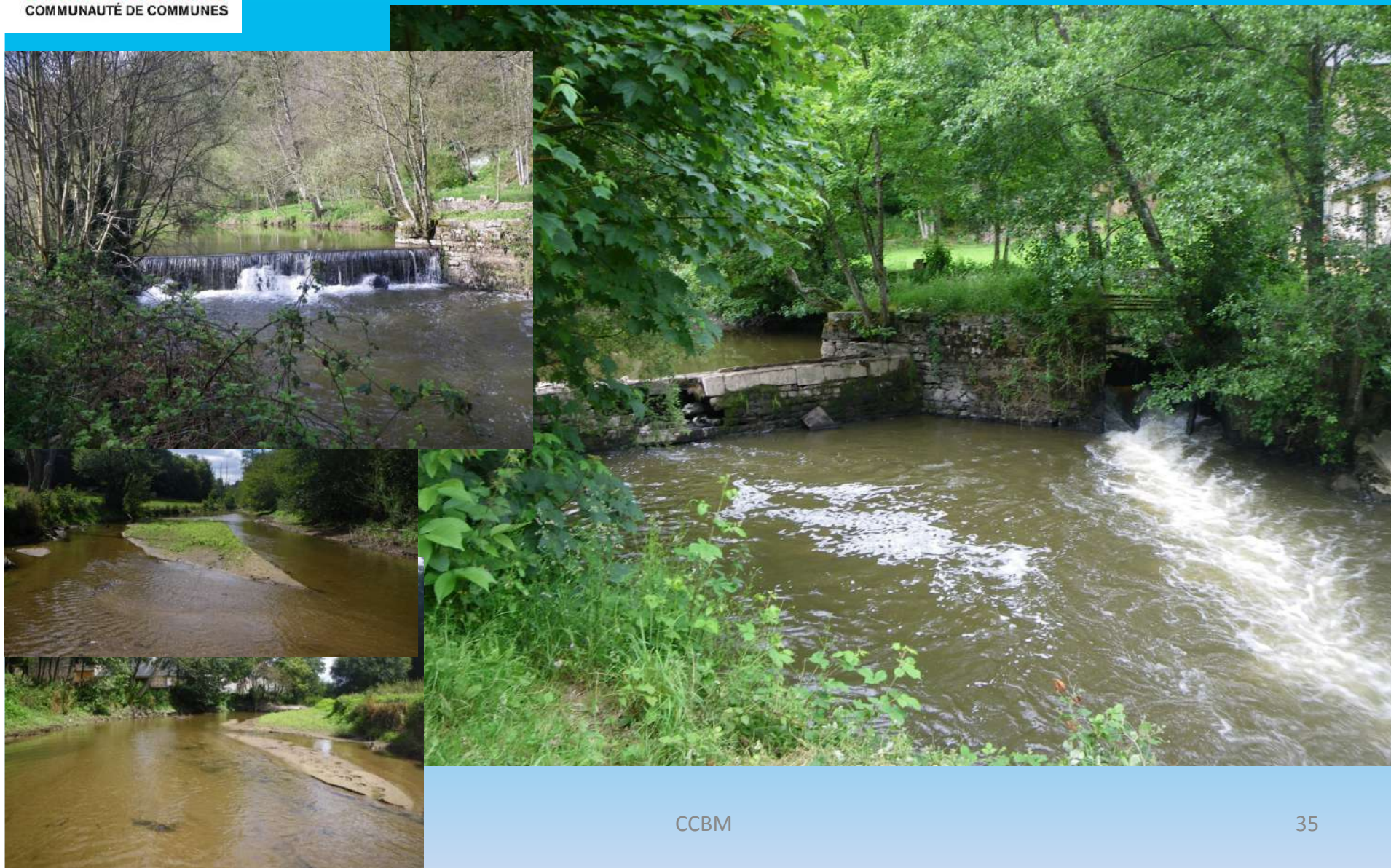
0 0.8 1.6
KM



Sources : CCBM

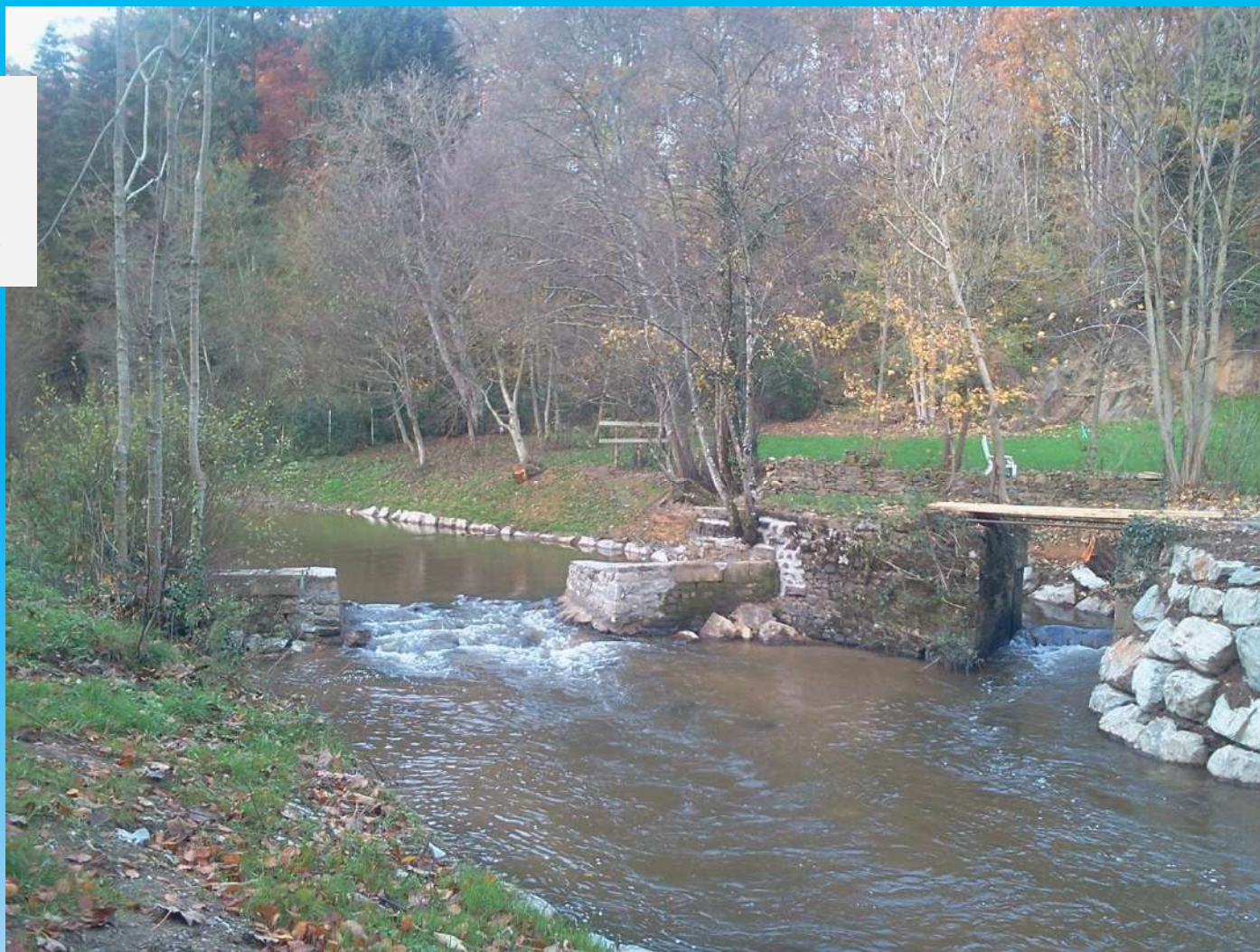
Création : Communauté de Communes du Bocage Mayennais, Octobre 2015

Réaménagement du seuil de l'Usine du Vallon à Oisseau



Réaménagement du seuil de l'Usine du Vallon à Oisseau

- Création d'une brèche
- Octobre 2013



Réaménagement du seuil de l'Usine du Vallon à Oisseau



Les élèves de Rochefeuille aménagent la rivière

La Colmont est une rivière de 54 km qui vit, bouge, charrie des matériaux, évolue au fil du temps.

Afin de mieux gérer cette ressource, 17 élèves du lycée Rochefeuille ont reconstitué, dans le lit de la rivière, à hauteur du Vallon, un espace de liberté au cours d'eau, tout en protégeant les berges de l'érosion. Un chantier de trois jours, financé par le contrat rivière du Bocage mayennais.

Créer une force de courant

Les étudiants de terminale Gestion des milieux naturels et de la faune (GMNF), encadrés par Anthony Chérubin et Anaël Morgant, les professeurs, ont installé cinq fascines (fagots de branchage NDLR) pour créer de la sinuosité dans le cours d'eau.

Ronan Marie, chargé de mission des milieux aquatiques à la communauté de communes du Bocage mayennais, explique le bien fondé de cette installation : « Ici à Oisseau, la rivière coule sur une largeur de 14 mètres, c'est beaucoup trop. Le désensablement ne peut pas s'effectuer comme il le devrait. On n'a pas de profondeur, avec l'entassement des bancs de sable dans son milieu. En la réduisant à 5 ou 6 mètres, on favorise une force de courant qui permettra à la rivière d'évacuer sable et gravier. »

Contre l'érosion des berges

La nature fera ensuite son travail. « Cette technique va, dans le temps, favoriser la diversité de l'habitat pour la reproduction des poissons et aussi le développement de



Les élèves de terminale GMNF du lycée Rochefeuille ont récolté des branches de saule pour créer cinq fascines installées dans le lit de la Colmont.

la flore », souligne le technicien.

Autre vocation des fascines : protéger le pied des berges contre l'érosion. « Celles qui sont réalisées au Vallon sont adaptées, en fonction de la situation locale, avec des branches vivantes de saule, que les élèves ont assemblé en fagots et fixées par des pieux de 2 m

tres dans le lit de la rivière, précise Ronan Marie. Cette technique est adaptée pour la stabilisation de zones d'érosion. Elle permet une protection stable du pied de berge, en s'adaptant aux irrégularités de cette zone. »

À l'issue de ces aménagements, les étudiants de Rochefeuille seront

évalués par leurs professeurs. « Ce chantier rentre dans une matière propre à notre établissement et est en lien avec l'entretien des rivières. Il servira à financer le séjour pêche en Irlande des élèves du lycée », indique Denis Laugaro, professeur et responsable de ces travaux.

Site 2 : berges de la Colmont à Brecé

- Sélection de la végétation réalisée en octobre 2011
- Plantations Novembre 2011
- Aménagement d'une clôture déportée





Brecé

Environnement : les écoliers parrainent des arbres

« Cette année notre projet pédagogique tourne autour du thème de l'eau : eau source de vie dans notre environnement proche, explique le directeur de l'école privée, Bernard Launay. Nous avons prévu plusieurs actions et sorties tout au long de chaque période en lien avec le développement durable et le geste éco citoyen. »

Vendredi après midi, les enfants accompagnés de leurs enseignants sont allés au bord de la Colmont. « Il s'agit d'une exploration, une découverte commentée par Ronan Mary, chargé de mission des milieux aquatiques auprès de la communauté de communes du bocage mayennais. » L'idée est de voir qu'un tout petit geste chez soi peut avoir de grandes conséquences pour l'environnement.

Après avoir observé la faune et la flore, les enfants ont planté des



arbres qu'ils viendront voir grandir. Chacun a accroché une étiquette avec son nom pour parrainer un arbre. L'enseignant espère emmener

les écoliers en classe découverte à la Bourboule « pour aller à la source de l'eau ».



Questions

