

Réunion de la Commission Locale de l'Eau

Sage MAYENNE


- 14 décembre 2022 -

Ordre du jour

- ▶ Suivi de la démarche SAGE Mayenne Eau Cap 2050 :
 - Suivi des études
 - Actions sans regrets

- ▶ Bilan & Perspectives des CT EAU :
 - Ernée Colmont
 - Mayenne médiane
 - Mayenne aval

- ▶ Informations diverses

SAGE Mayenne Eau Cap 2050

- Rappel de la démarche SAGE Mayenne EAU CAP 2050
- Qu'est-ce qu'un PTGE ?
- Études en cours
 - ▶ Débits écologiques
 - ▶ Diagnostics prélèvements et rejets : exemples de résultats
- Planning
- Actions écod'eau sans regret

Rappel de la démarche

- Engagement de la démarche SAGE Mayenne EAU CAP 2050
 - Préciser le diagnostic
 - Partager les enjeux quantitatifs avec les membres de la CLE
 - Statuer sur l'engagement vers un PTGE au vu des résultats du diagnostic
 - Intégrer l'ensemble de cette démarche à la révision du SAGE

- Mise en place de groupes SAGE Mayenne EAU CAP 2050
 - ▶ Groupe de suivi global
 - ▶ Groupes de travail

- Recrutement d'un chargé de mission Gestion Quantitative et accompagnement CT'EAU et d'une stagiaire de Master 1

- Amplification du programme ECOD'EAU Mayenne

Qu'est-ce qu'un PTGE ?

- Instruction du gouvernement du 7 mai 2019 : « *approche globale et coconstruite de la ressource en eau sur un périmètre cohérent d'un point de vue hydrologique ou hydrogéologique.* »

- Objectif : atteindre un équilibre entre besoins (*partagés*) et ressources disponibles en respectant la bonne fonctionnalité des écosystèmes aquatiques, en anticipant le changement climatique et en s'y adaptant.

- Démarche :
 - ▶ 1 – Réalisation d'un diagnostic des ressources disponibles et besoins actuels, et anticiper leur évolution en tenant compte du contexte socio-économique et du changement climatique.
 - ▶ 2 – Identifier des programmes d'actions, en privilégiant la sobriété.
 - ▶ 3 – Choix du programme
 - ▶ 4 – Mise en place des actions retenues
 - ▶ 5 – Suivi et évaluation de leur mise en œuvre

Etudes de diagnostic en cours

Deux études complémentaires :

- Détermination des débits écologiques (bureau d'études Aquascop)
- Caractérisation des prélèvements et rejets par sous-bassin versant

Objectifs :

- Quantifier les prélèvements et les rejets
- Déterminer l'influence des usages actuels sur le débit des cours d'eau (notamment à l'étiage)
- Estimer un débit non influencé par ces usages
- Comparer les débits influencés et désinfluencés aux débits écologiques
- Réaliser une projection en 2050
- **Alimenter la future révision du SAGE**

Etudes de diagnostic en cours

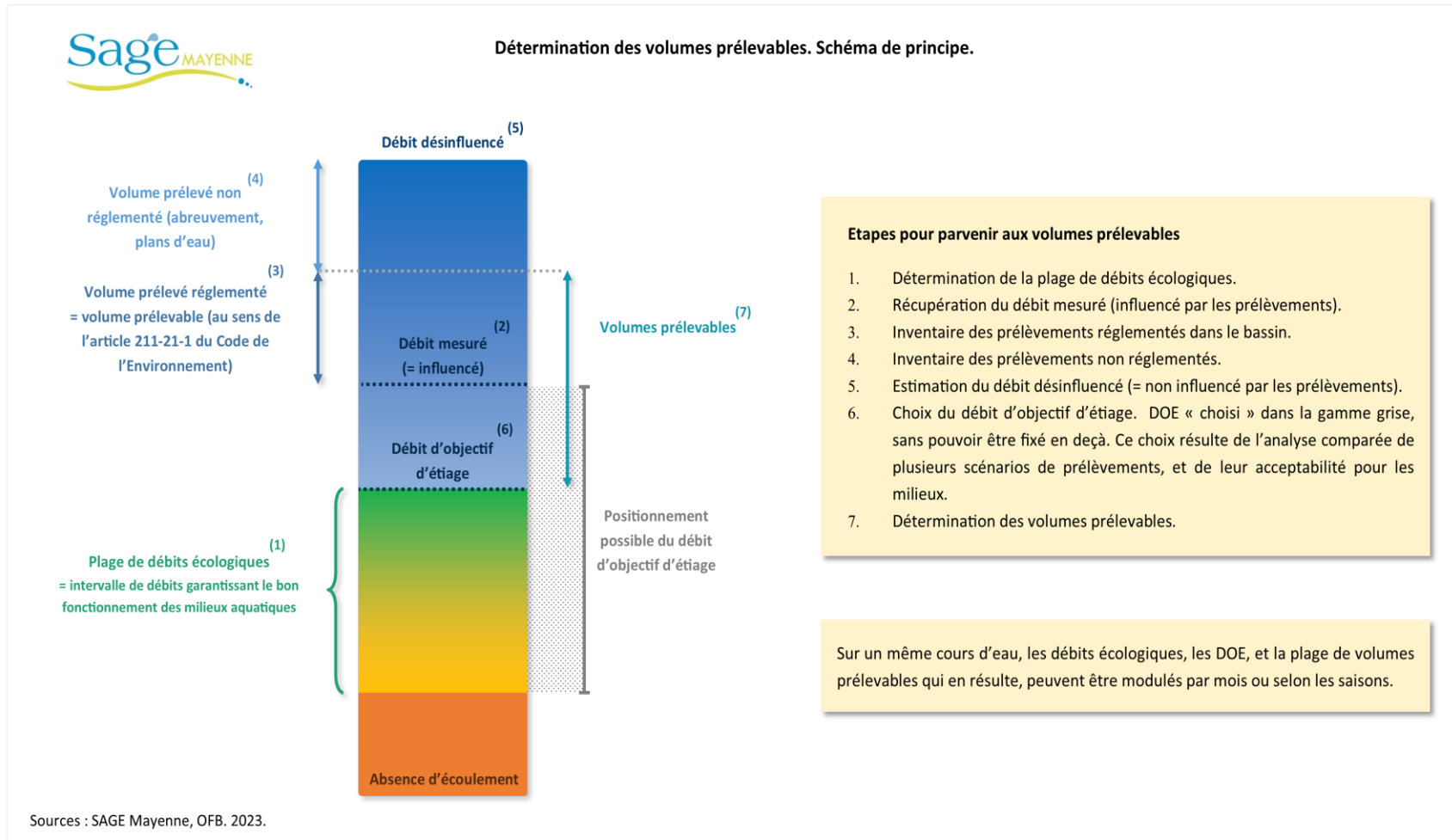
■ Etudes des débits écologiques (Bureau d'études Aquascop)

- Phase 1 : Acquisition de données et choix des sous bassin versant à étudier (*Janvier à Juin*)
 - **11 bassins validés** par le CLE du SAGE Mayenne (*GT mars, CLE avril*)
 - **1^{ère} phase de terrain** réalisée par le BE Aquascop

- Phase 2 : Choix des stations et espèces cibles
 - Par le BE :
 - Envoi d'une fiche synthétique par tronçons afin de valider une station par BV
 - Par le groupe de travail :
 - Validation du choix des stations (*juin - Juillet*)
 - Validation du choix des espèces cibles

- Phase 3 : Mesures de débits écologiques
 - Mesures de débits à l'étiage = **Q1** (*fin juillet*)
 - Mesures de débits proche du Q50 = **Q2**

Schéma n°1



Etudes de diagnostic en cours

- Caractérisation des prélèvements et rejets par sous-bassin versant – Méthodologie générale
 - Phase 1 : Choix des sous-bassins versants à étudier
 - avec détermination l'hydrologie actuelle par sous-bassin versant
 - Phase 2 : Acquisition des données de prélèvement et de rejet par usage
 - Phase 3 : Distribution spatiale (BV) et temporelle de ces données
 - Prélèvement et rejet ont-ils lieu dans le même bassin-versant ?
 - Données ponctuelles (forage) et données non ponctuelle (cheptel, rendement AEP)
 - Choix d'une ventilation mensuelle (données de base au pas de temps annuel) voire d'un pic de prélèvement net à l'étiage
 - Phase 4 : Quantification des volumes d'eau « consommés » par bassin-versant
 - **prélèvement net = volume ne retournant pas dans le milieu**

Etat d'avancement des études (par rapport à une HMUC)

Hydrologie

Hydrologie actuelle	■
Modélisation désinfluencée	■
Impact du changement climatique	■

Milieux

Débits écologiques	■
Impact du changement climatique	■

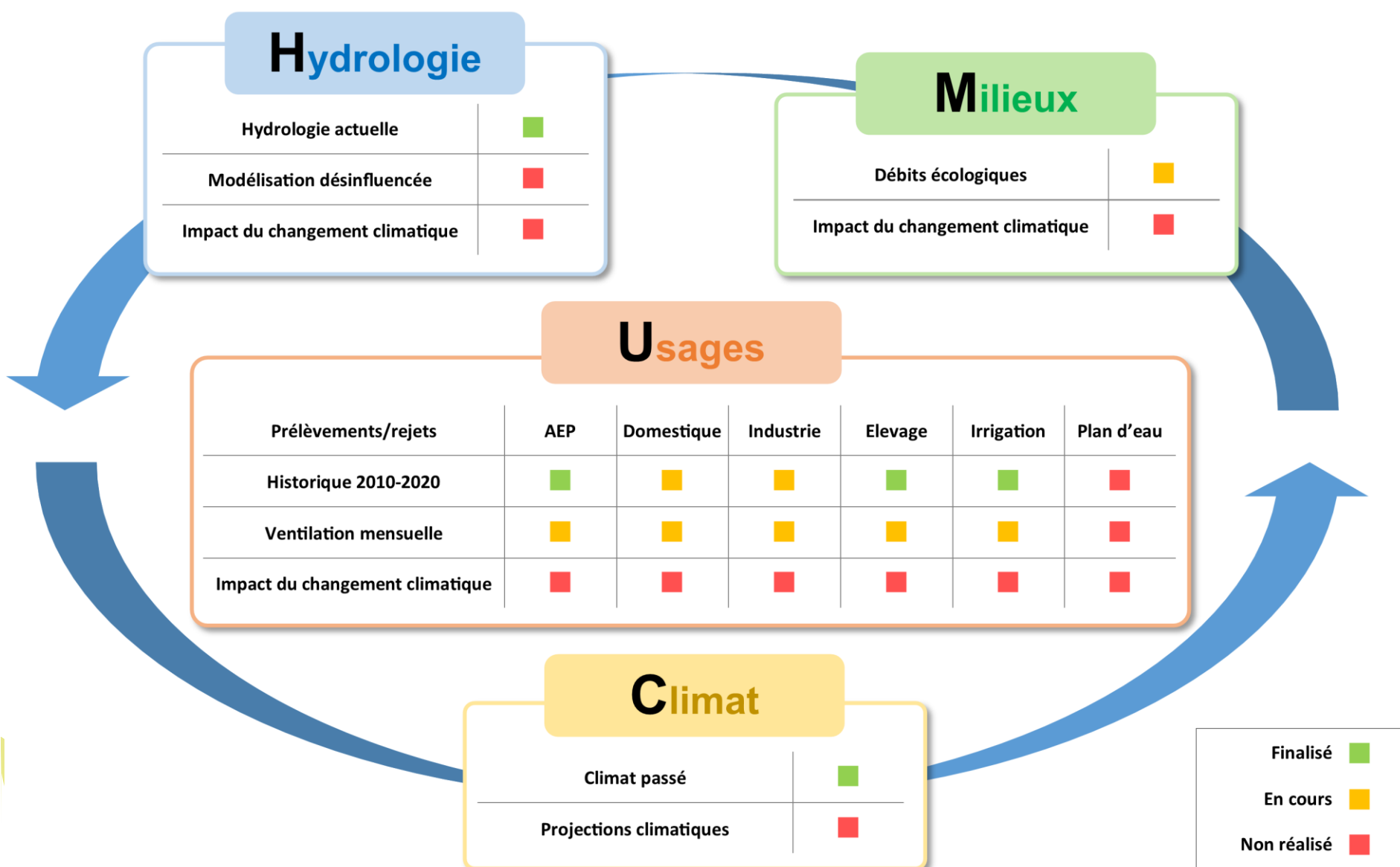
Usages

Prélèvements/rejets	AEP	Domestique	Industrie	Elevage	Irrigation	Plan d'eau
Historique 2010-2020	■	■	■	■	■	■
Ventilation mensuelle	■	■	■	■	■	■
Impact du changement climatique	■	■	■	■	■	■

Climat

Climat passé	■
Projections climatiques	■

Finalisé	■
En cours	■
Non réalisé	■



Prélèvements et rejets

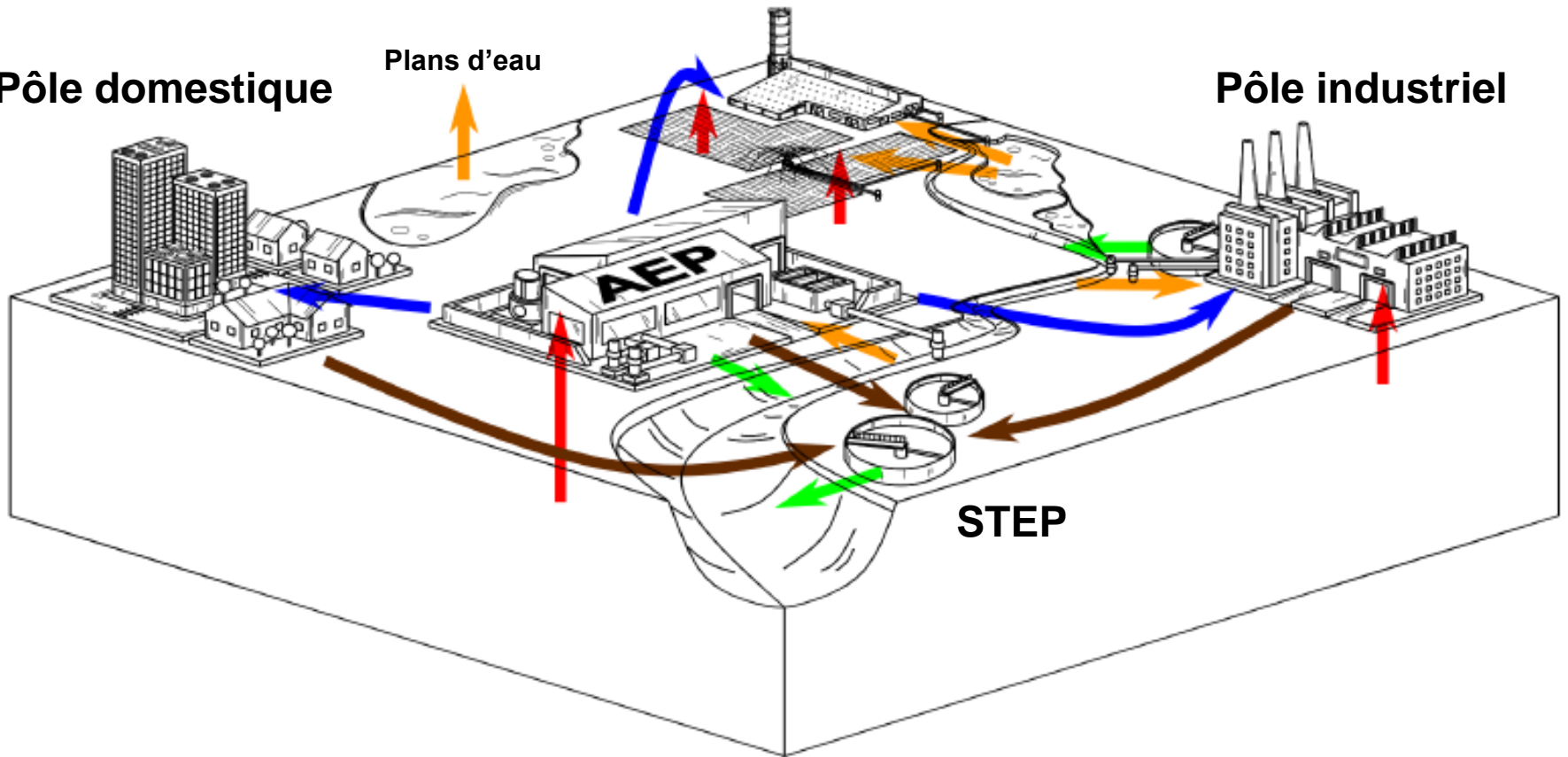
Pôle agricole

- irrigation
- élevage

Pôle domestique

Plans d'eau

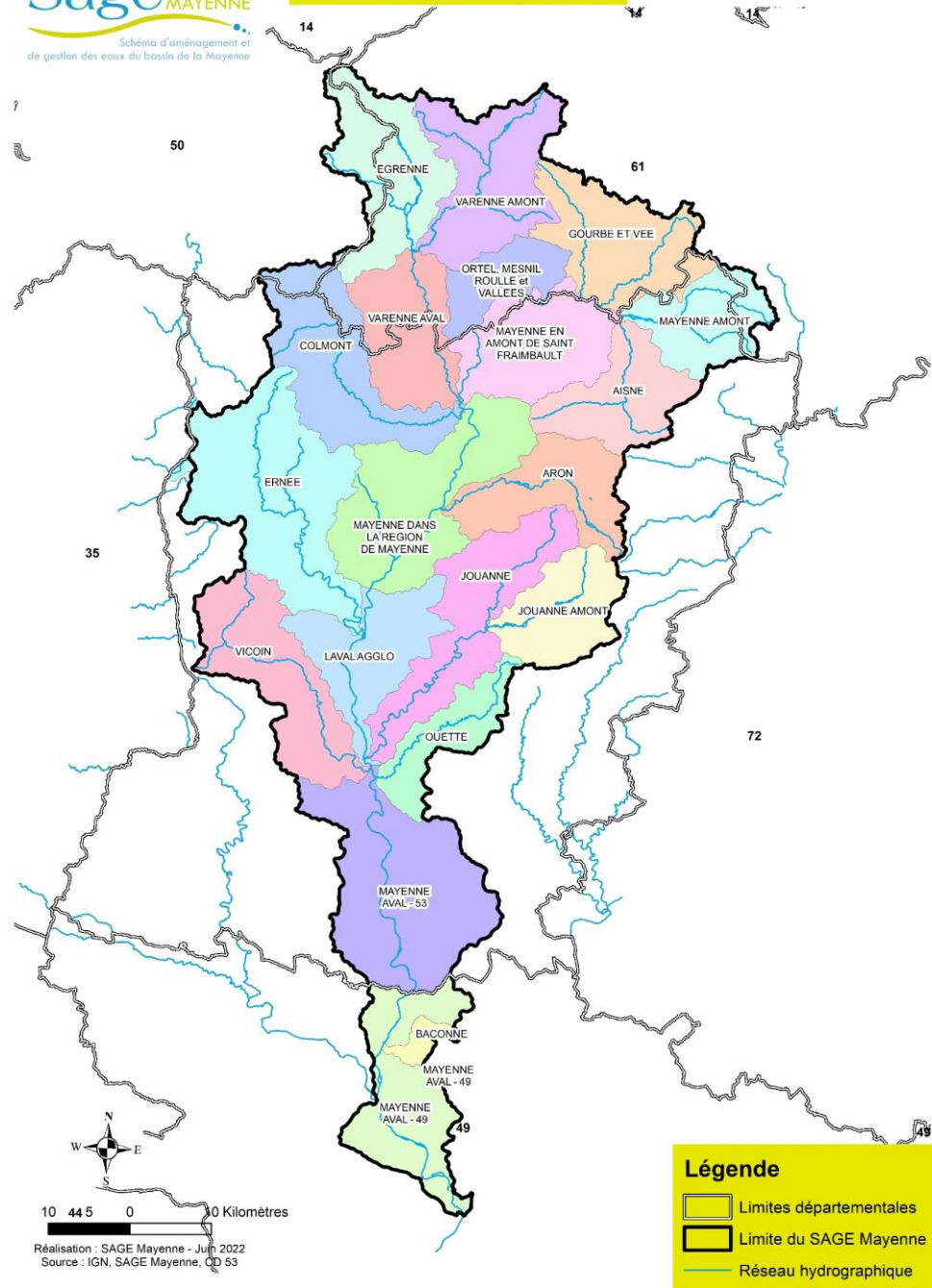
Pôle industriel



Bassins-versants étudiés

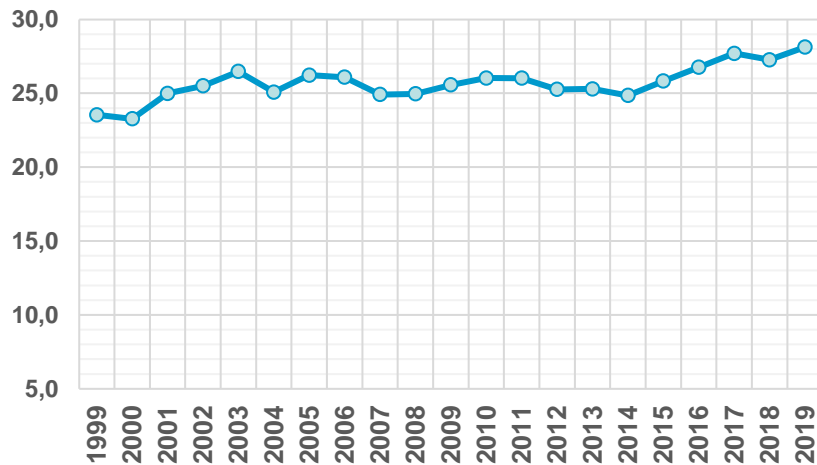
19 bassins-versants + Baconne

Plus détaillé que les bassins de l'étude débits écologiques

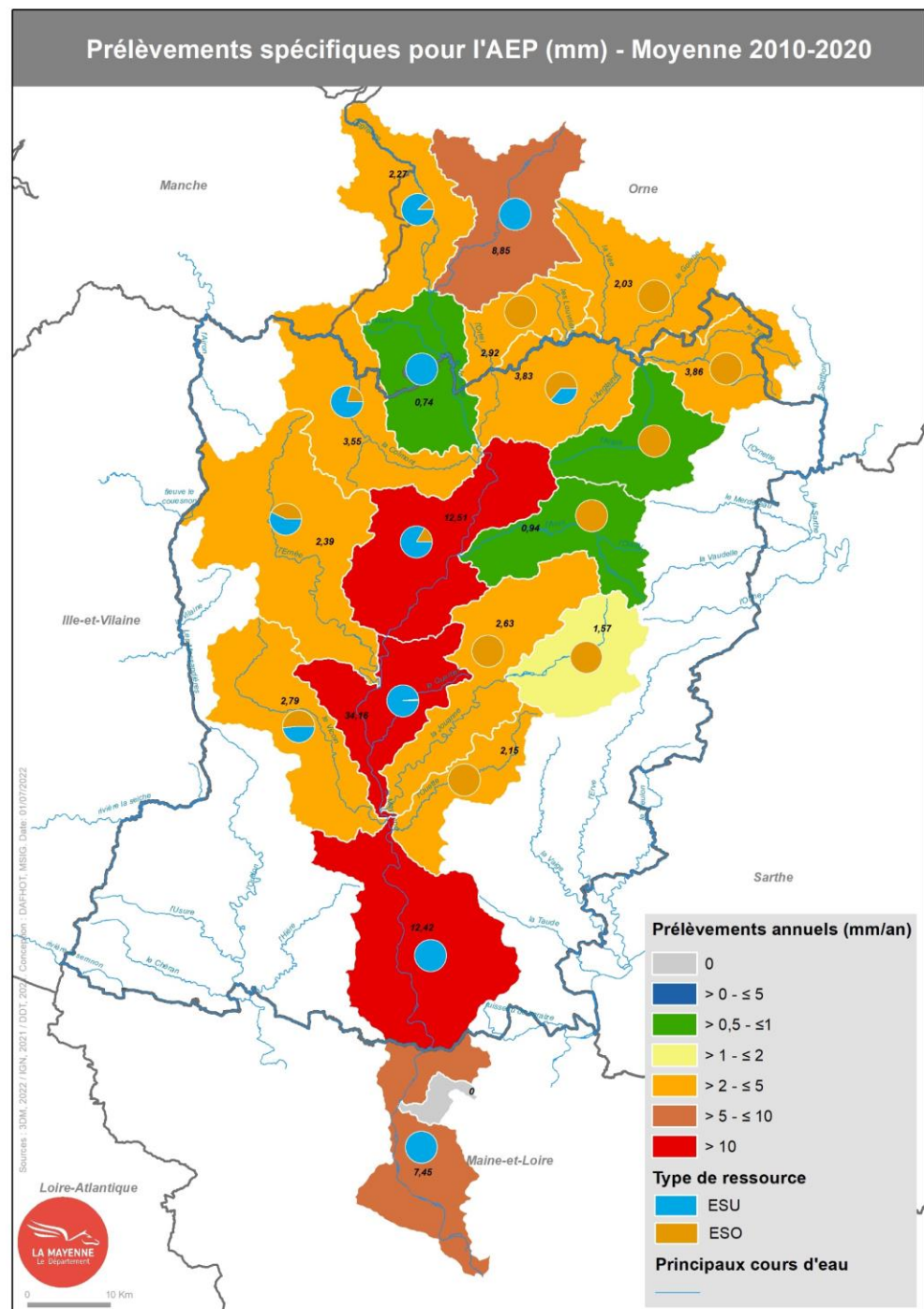


AEP

Volume prélevé par an pour l'AEP (Mm³)



- En 2020 : environ 80% des prélèvements AEP sur les eaux superficielles
- + 19 points en 20 ans : hausse liée à une augmentation des prélèvements sur les eaux superficielles (↗ besoins et/ou transferts hors SAGE Mayenne ?)
- Unité de gestion de Laval Agglo représente ¼ des prélèvements en 2020

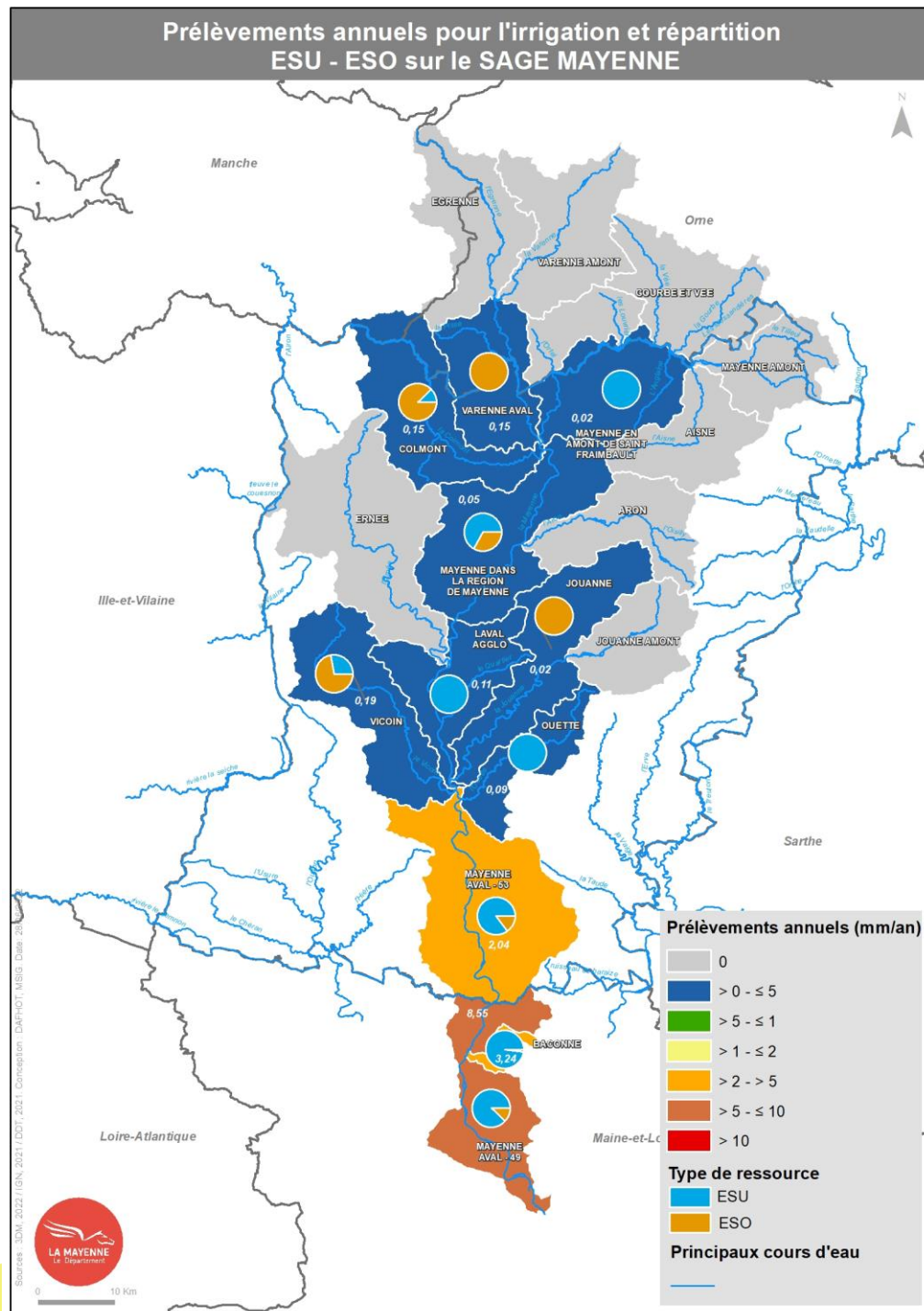


Irrigation

Données issues de la BNPE (seuil déclaratif de 7000 m³/an).

Environ **3 Mm³/an** à l'échelle du SAGE avec :

- un gradient nord-sud marqué (une majorité des prélèvements dans le 49),
- environ 85% des prélèvements sur les eaux superficielles,
- Une disparité temporelle liée à la dépendance à la météorologie (sous les 2 Mm³ lors des années humides).



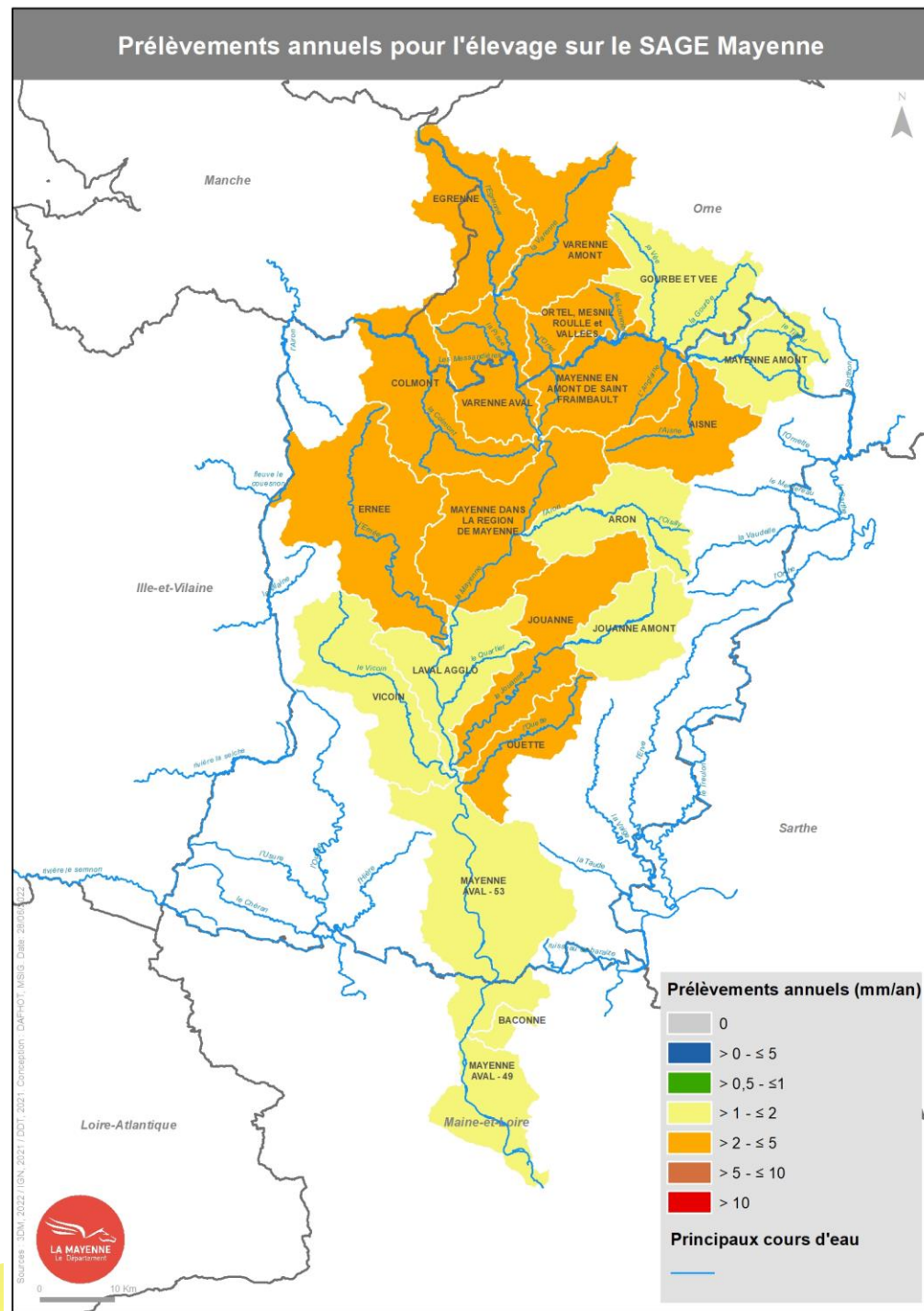
Elevage

Besoins en eau pour l'élevage en 2020
 → 11,2 Mm³

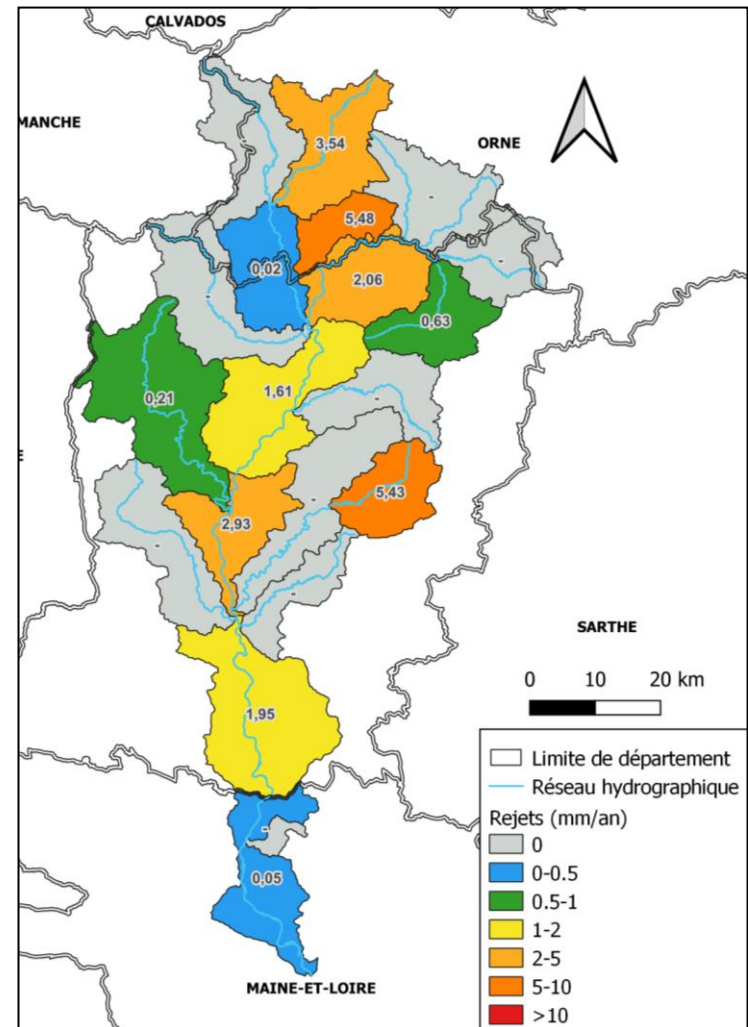
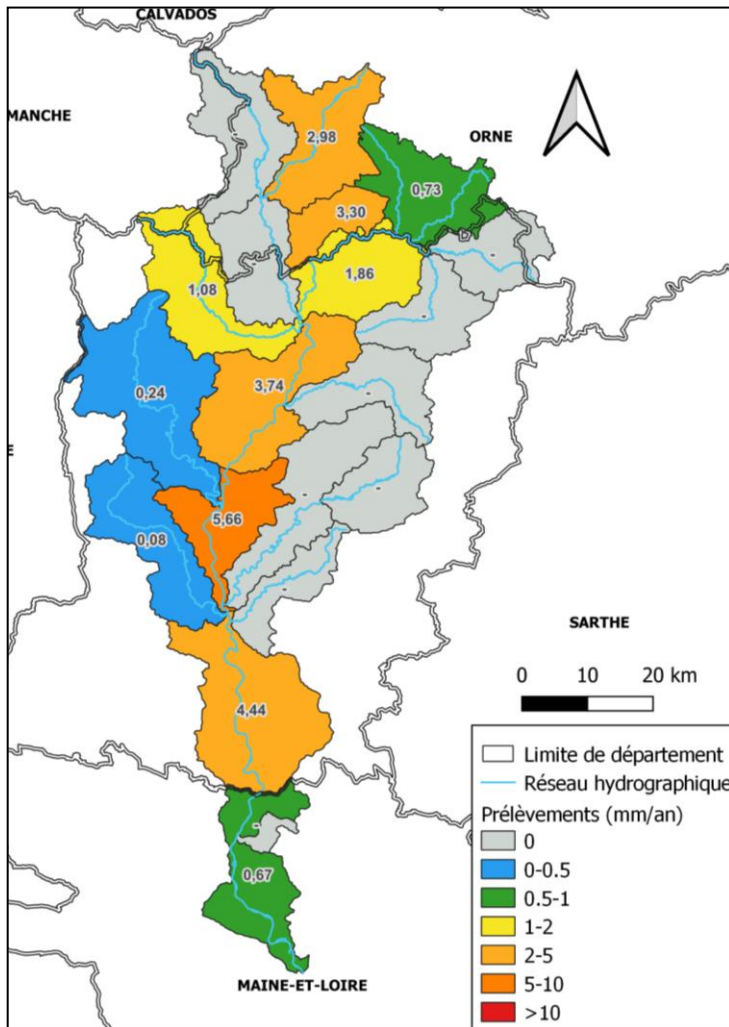
Prélèvement par hectare en 2020 :

BV de l'Ernée : 40 m³

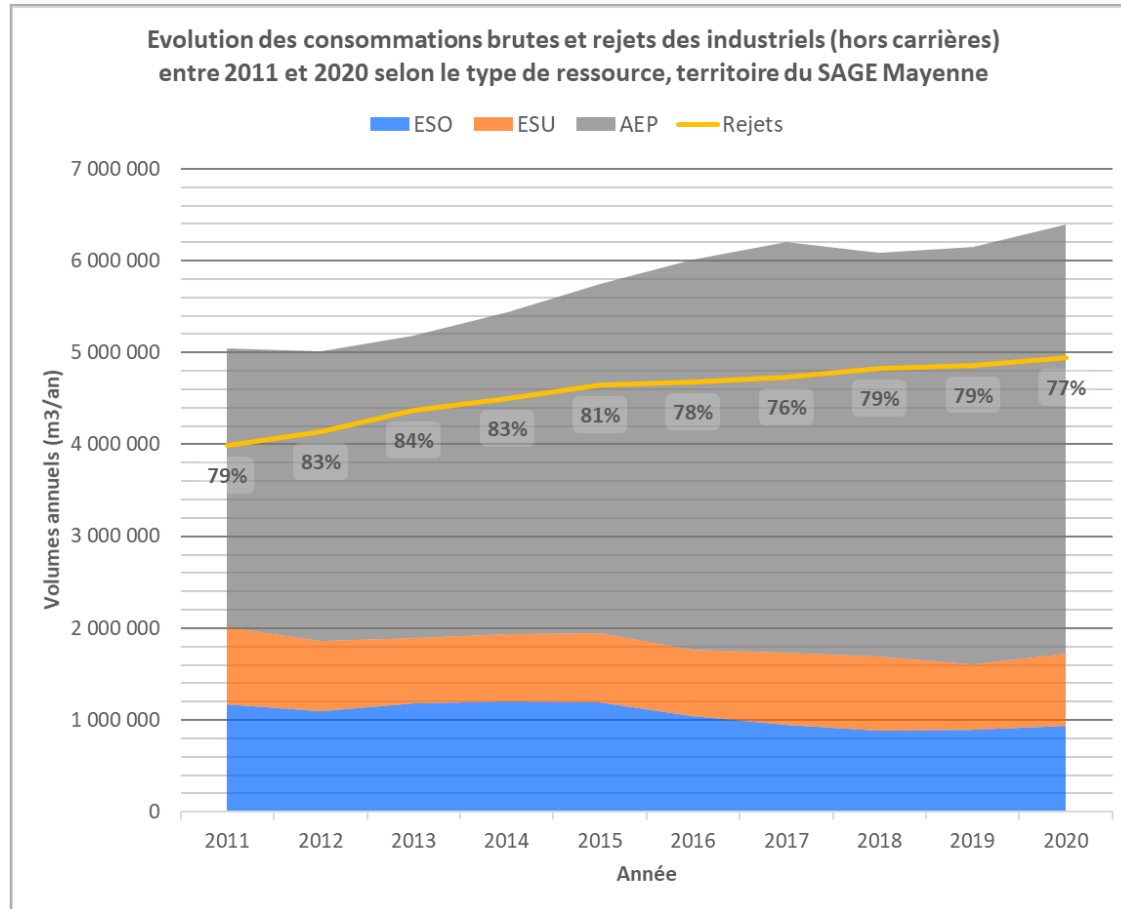
BV Mayenne aval 49 : 14 m³



■ Prélèvements bruts et rejets de l'année 2020



Historique à compléter

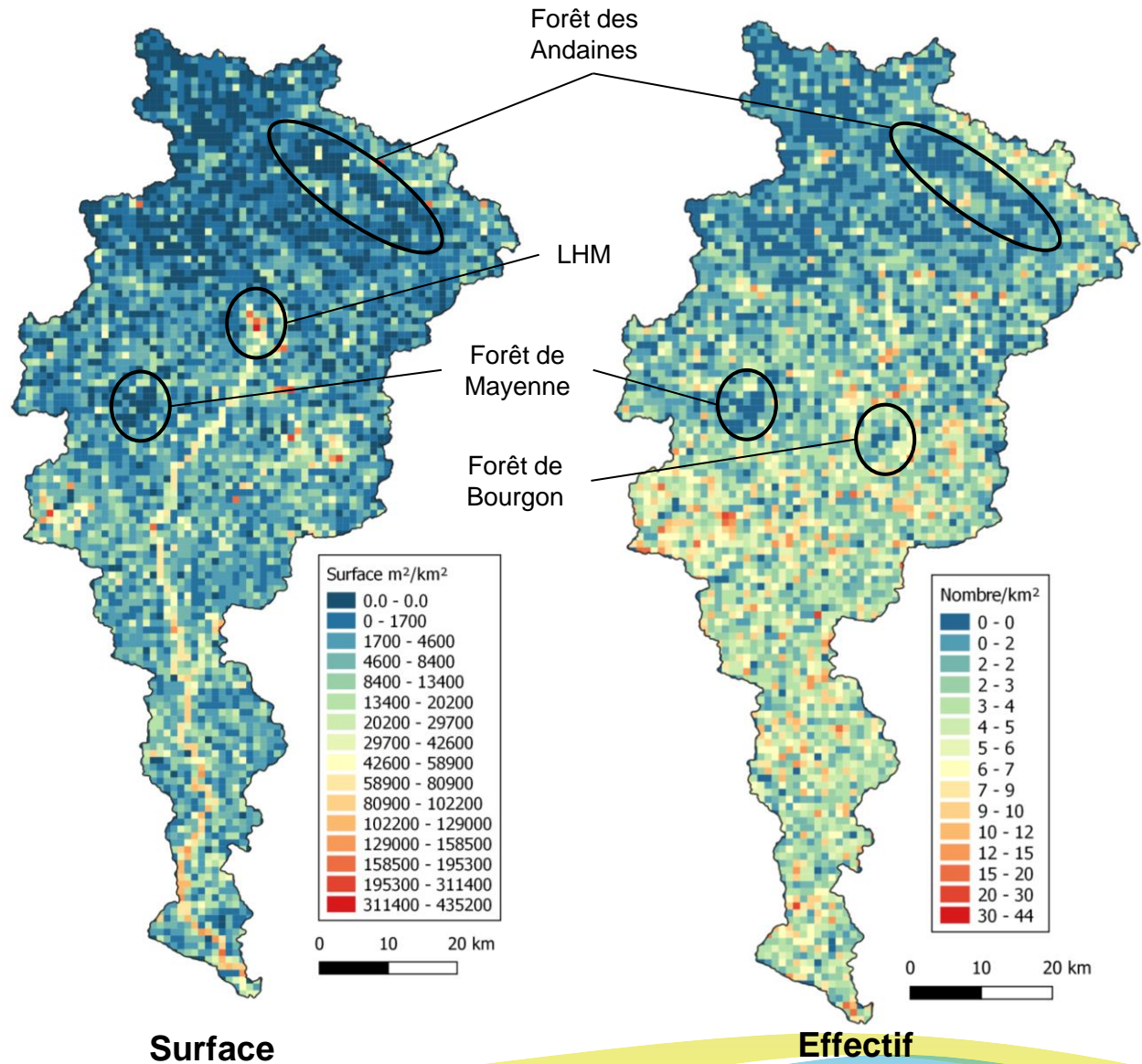


Plans d'eau

≈ 12700 plans d'eau

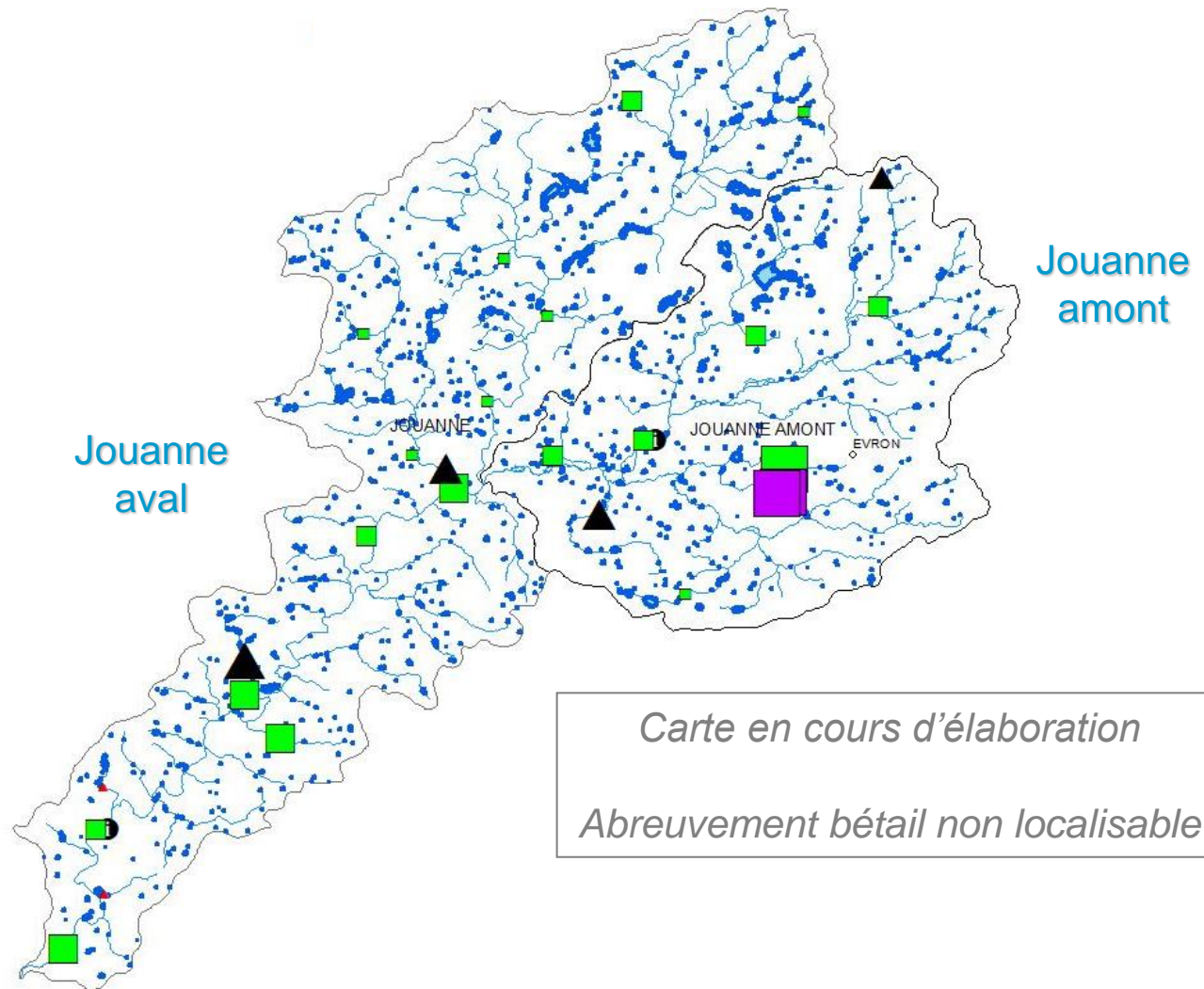
≈ 3900 ha

(≈ 3000 ha sans
Mayenne navigable)



Exemple de carte par sous-BV

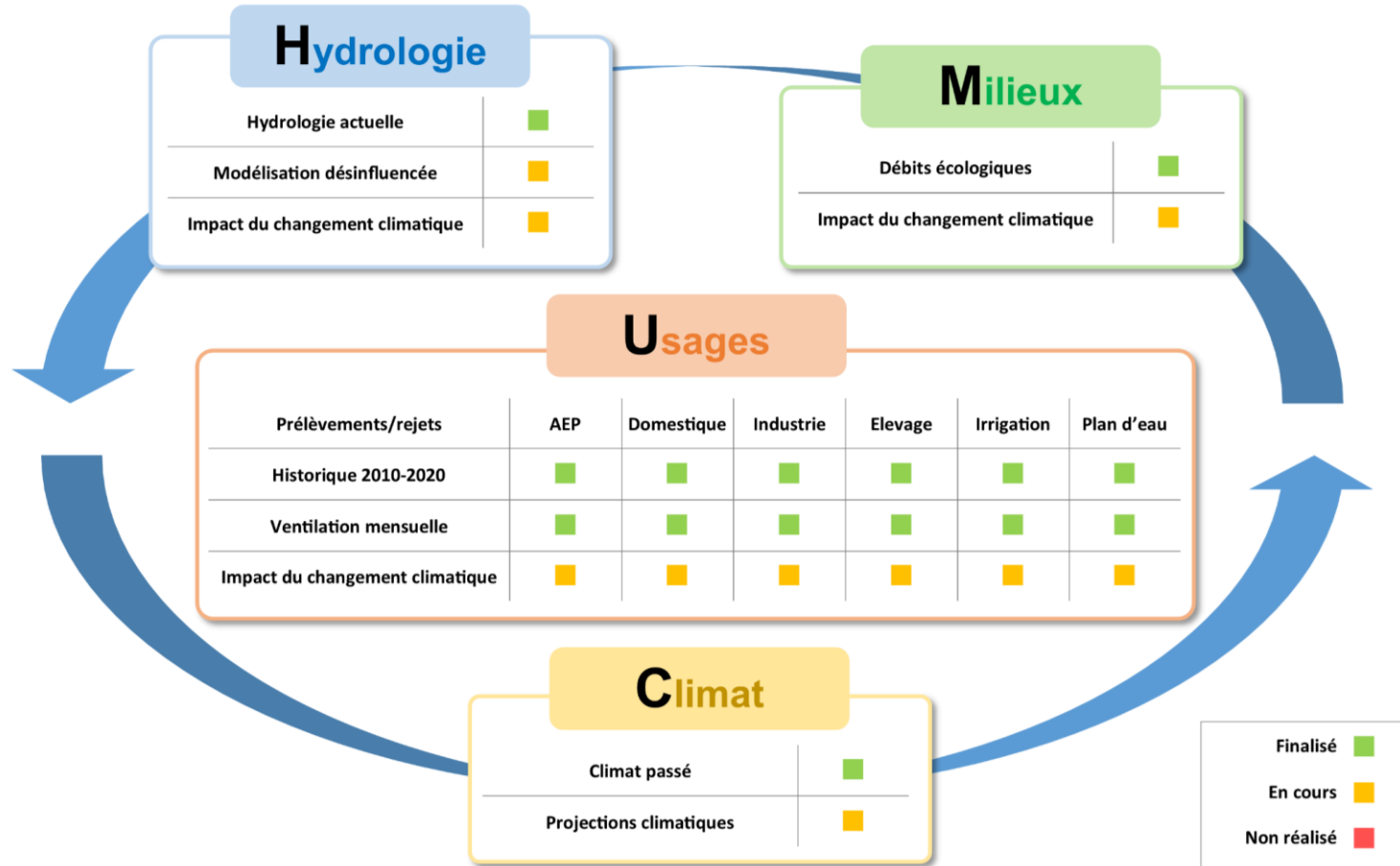
- ▲ AEP
- ▲ irrigation
- Rejets industries
- Rejets de STEP



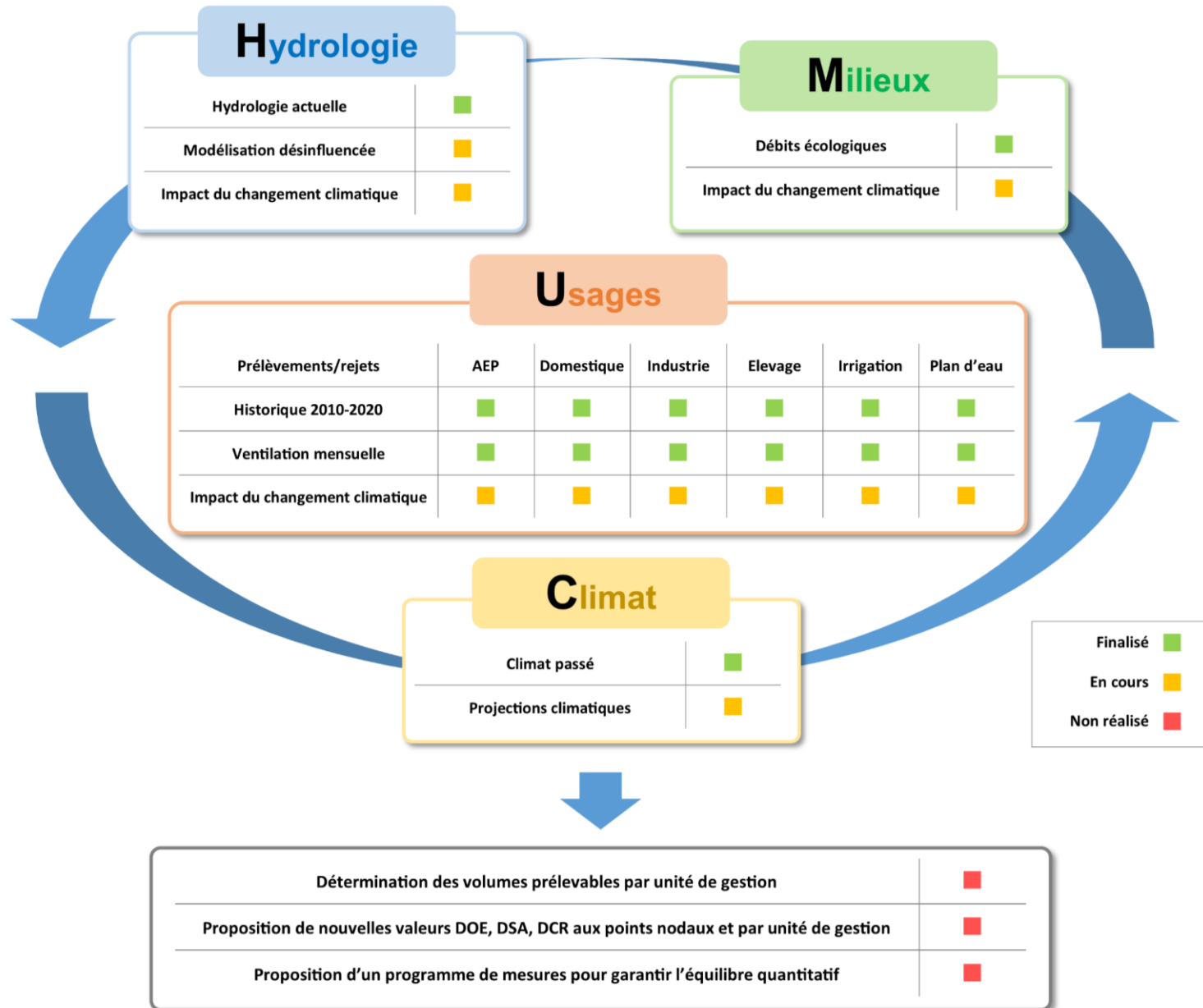
Carte en cours d'élaboration

Abreuvement bétail non localisable

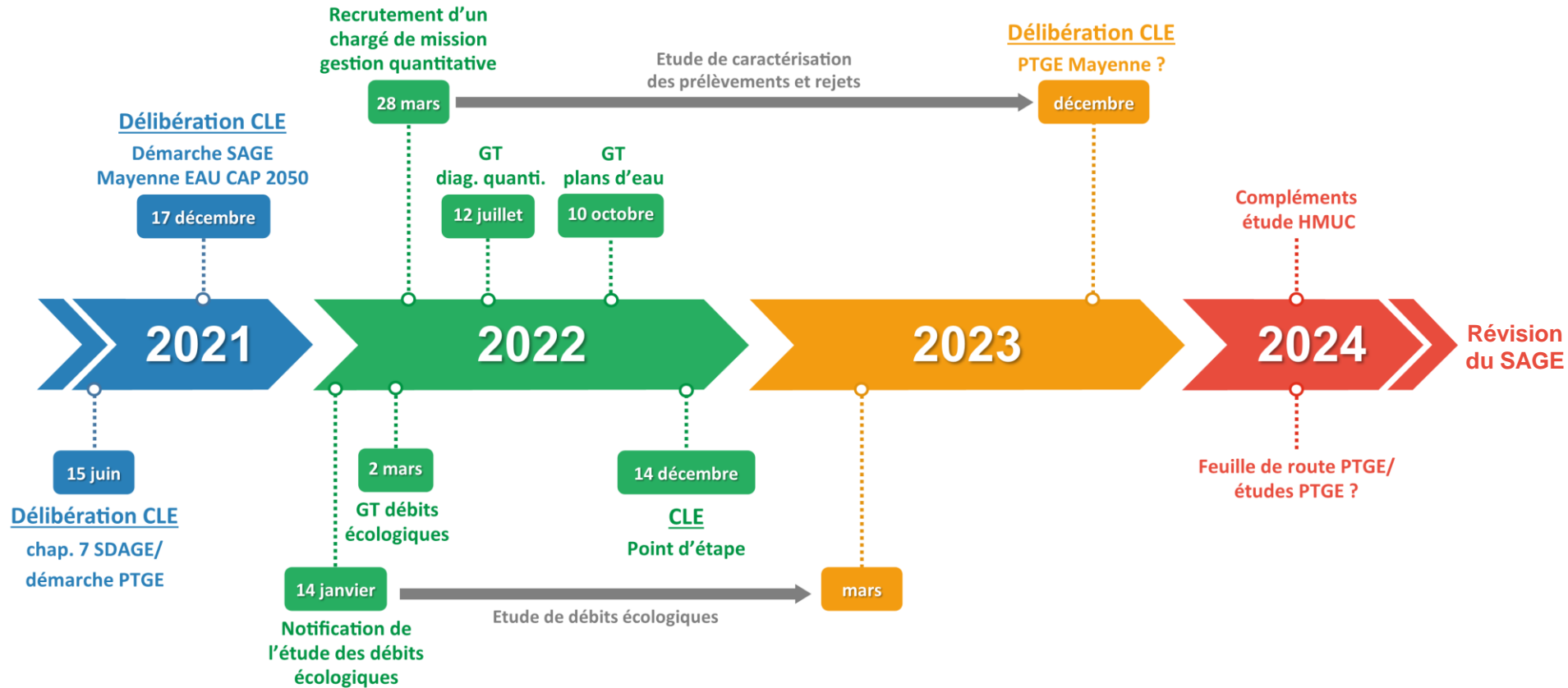
Objectif 2023



Objectif 2023



Chronologie



Délégation de la CLE sur ce planning

SAGE Mayenne EAU CAP 2050

Actions sans regrets

Résultat du Sondage sur les actions sans regrets

45 participations – 10 actions à classer

1. Ateliers/Formations/Travaux pratiques sur les économies d'eau dans les collectivités => comment mobiliser ?
2. Communication générale sur les arrêtés cadre sécheresse
3. Actions auprès des éleveurs : Guide des bonnes pratiques (Economies liés à l'abreuvement)
4. Actions auprès des écoles – Jeu « GASPIDO »
5. Actions auprès des industriels : Sensibilisation avec les CCI
6. Plaquette diagnostic économies d'eau des bâtiments publics (Simplifiant le guide existants)

+ Communication sur les végétaux économes en eau dans les jardins et espaces verts (action engagée par le bassin de la Sarthe – mutualisation)



Bilan & Perspectives CT EAU

■ 2020 - 2022 :

▶ **Ernée – Colmont**

- Milieux Aquatiques
- Pollutions diffuses

▶ **Mayenne médiane**

- Milieux Aquatiques

▶ **Mayenne aval**

- Milieux Aquatiques

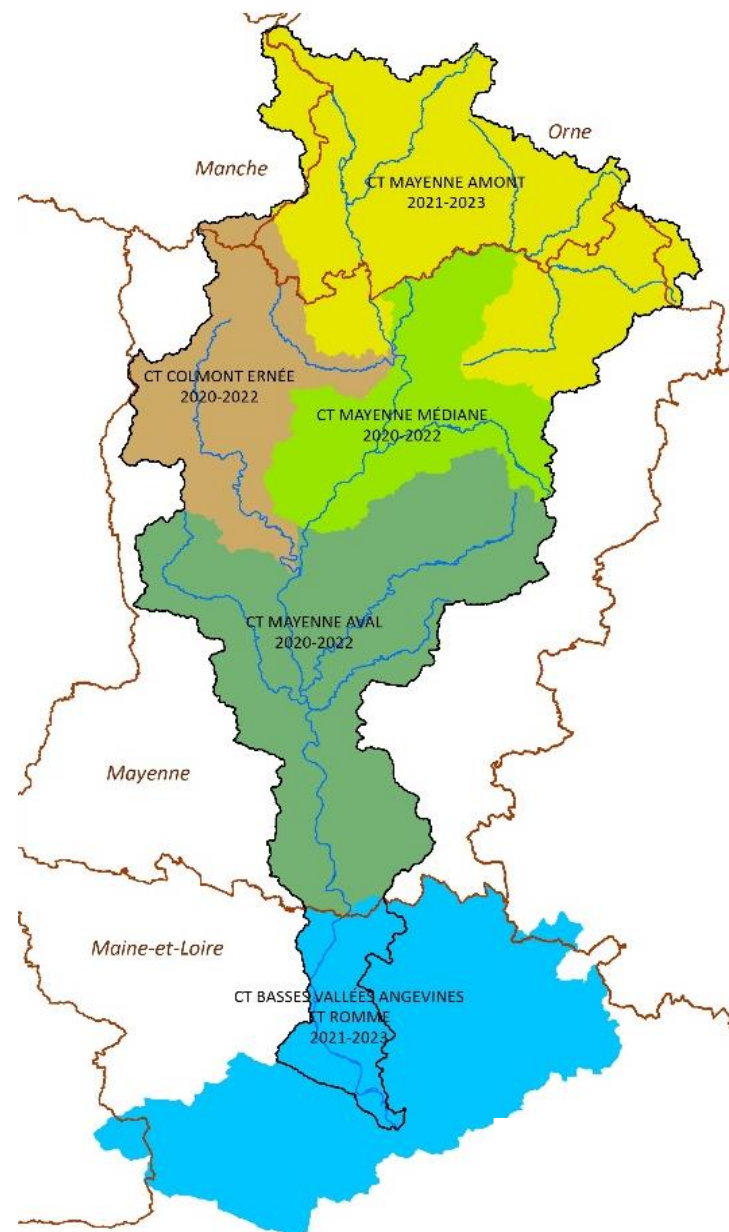
■ 2021 – 2023 :

▶ **Mayenne amont**

- Milieux Aquatiques
- Pollution diffuses
- Erosion – Transfert

▶ **Basses Vallées Angevines**

- Quantité et qualité
- Milieux aquatiques
- Mobilisation des acteurs et communication



Un calendrier bien cadré

- **Stratégie et feuille de route**
2020-2025 (6 ans)
- **Signature**
des premiers CT
EAU 2020 – 2022
(3 ans)

- **Bilan**
CT EAU 2020-
2022
- **Signature**
d'un second CT
EAU 2023-2025

- **Bilan**
CT EAU 2023-
2025
- **Bilan**
de la stratégie et
feuille de route
2020-2025

1^{er} janvier 2020

1^{er} janvier 2023

31 Décembre 2025

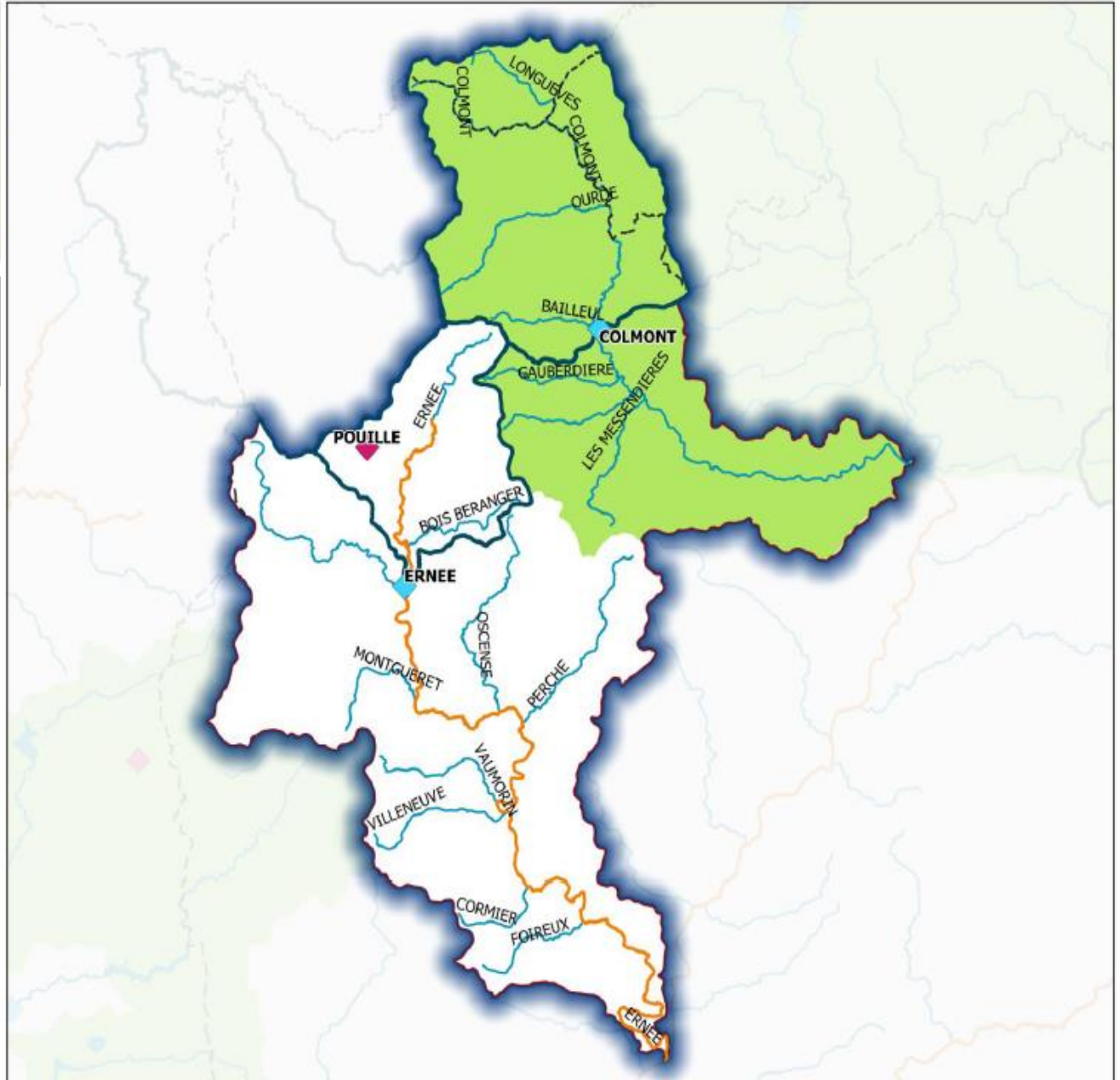
CT EAU Ernée - Colmont



CT Ernée Colmont

départements
 liste 2
 Captages prioritaires Sdage
 eau souterraine
 eau superficielle
 aires d'alimentation des captages
 BV 3B1 Sdage

BDCarto IGN - AELB - MLO
 14/08/2019 - ct_fiche_ci_enjeux.qgs



■ Les Maitres d'ouvrage :

- ▶ Communauté de Communes de l'Ernée
- ▶ Syndicat du bassin de l'Ernée
- ▶ Communauté de Communes du Bocage Mayennais
- ▶ Syndicat d'eau du Nord Ouest Mayennais





Bilan Ernée Colmont 2020 – 2022



■ Bilan financier :

	Prévisionnel	Actions réalisés	Taux de réalisation
Berges / Ripisylves	0	19 097 €	-
Lit mineur	262 022 €	165 693 €	63 %
Mares	0	2 008 €	-
Etudes / Suivis	63 000 €	84 826 €	135 %
Communication	9 000 €	8 888 €	99 %
Animation	192 000 €	171 790 €	89 %
Etude suivi du Gastard	-	24 570 €	-
TOTAL	526 022 €	476 872 €	91 %

+ Travaux hors CT EAU en 2021 : 179 869 € TTC financé à 80% par l'Agence de l'eau Loire Bretagne

■ Bilan financier :

	Prévisionnel	Réalisé / engagé	Taux de réalisation
Animation	145 500 €	111 495 €	77 %
Actions agricoles	45 420 €	22 171 €	49 %
Communication	8 000 €	0 €	0 %
Suivi qualité eau	15 300 €	7 211€	47 %
Action de lutte contre l'érosion	12 000 €	8 760 €	73 %

TOTAL	226 220 €	149 637 €	66 %
--------------	------------------	------------------	-------------

■ Bilan financier :

Type d'actions		prévisionnel (base état des lieux 2015)	réalisé (2020/2022)	taux de réalisation
Abreuvoirs	nbre	50	9	18%
Clôtures	ml	12500	580	5%
passerelle bétail	nbre	7	1	14%
Embâcles	nbre	90	2	2%
Ripisylve	ml	30000	5110	17%
Plantes invasives	nbre	3	0	0%
Restauration hydromorphologique	ml	11200	3025	27%
Etudes et levées topographiques	nbre	1	2	200%
Actions sur les ouvrages	nbre	73	27	37%
Projet Plan d'eau	nbre	1	1	100%
Suivi de travaux / qualité eau	nbre	10	6	60%

Travaux / études = 482 609 € = 77%

Poste / Fonctionnement = 110 360 € = 61 %

■ Bilan technique – Erosion et bocage :

- ▶ **Recrutement** d'un technicien bocage et hydraulique douce (Avril 2021)
- ▶ **Accompagnement des particuliers** sur des dossiers bocagers
- ▶ **Païement pour Services Environnementaux** pour des haies multifonctionnelles au service de la ressource en eau, des sols et de la biodiversité : animation technique et suivi administratif
- ▶ **Sensibilisation des élus** : réunions au pied de la haie animation de la commission
- ▶ **Diagnostic érosion** : identification des situations à risques d'érosion potentielle / avérée à l'échelle communautaire

Bilan financier 2020 /2022	en €	Taux de réalisation
PSE	Financement Hors CT EAU	
Action anti érosion	0€	0 %
Poste /fonctionnement	Se répartit sur les volets Milieux aquatiques et Agricoles et dossier PSE	

■ Bilan technique – Actions agricoles :

- ▶ Actions agricoles en 2020 et 2021 = 145 000 € (85% de réalisation)
- ▶ Suivi qualité de l'eau depuis 2020 = 9232 € (92 % de réalisation)
- ▶ Postes / Fonctionnement depuis 2020 = 95 000 € (91% de réalisation)



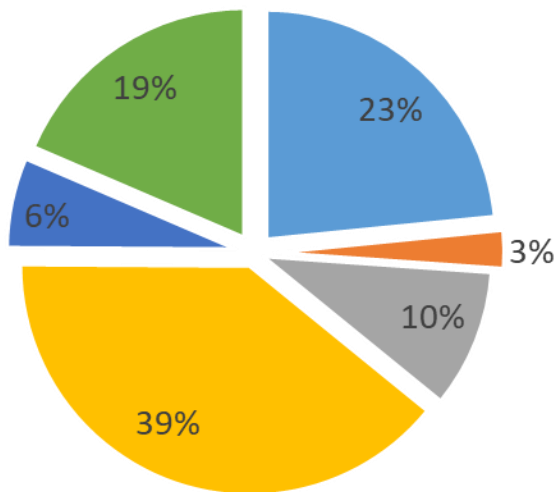
Perspectives Ernée Colmont 2023 – 2025

Prévisionnel global 2023-2025

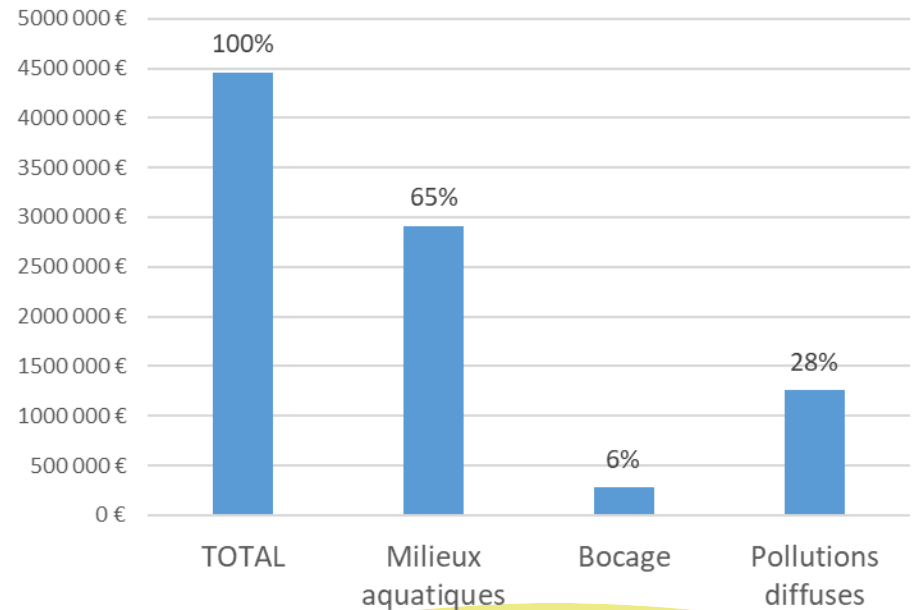
■ Dépenses

Dépenses prévisionnelles

Maitre d'ouvrage	SB Ernée - MA	CC Ernée - MA	Ernée Poll-Diff	Colmont - MA	Colmont Erosion - bocage	Colmont Poll Diff.
TOTAL	1 044 858 €	120 000 €	435 100 €	1 750 500 €	283 500 €	827 250 €



- SB Ernée - MA
- CC Ernée - MA
- Ernée Poll-Diff
- Colmont - MA
- Colmont Erosion - bocage
- Colmont Poll Diff.



Pour conclure ...

- Poursuite en 2023-2025 des actions historiques
 - ▶ Multithématiques : milieux aquatiques, pollutions diffuses, bocage, transferts/érosion
- Poursuite de la stratégie / feuille de route 2020 – 2025
- Avis de la CLE du SAGE Mayenne ?



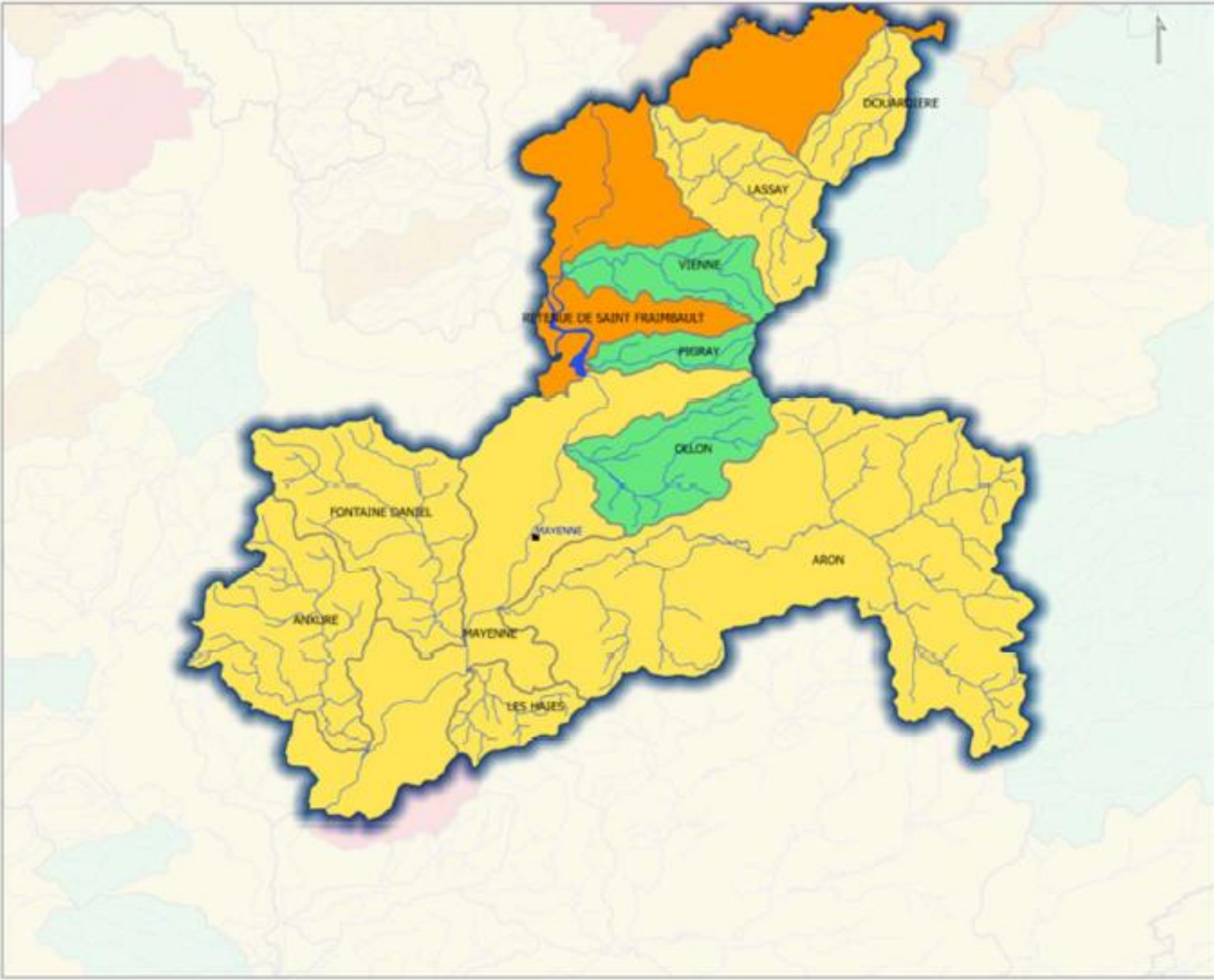
CT EAU Mayenne médiane

Aron Mayenne amont

Etat des masses d'eau de surface 2017

Etat écologique 2017

- très bon
- bon
- moyen
- médiocre
- mauvais
- ME littorales



Source : Agence de l'eau Loire-Bretagne 2018

SHOBI CARTO
166109-10-1-0_000_2017_000_000.png

0 2.5 5.0 km

Périmètre du CT et masses d'eau concernées

■ Les Maitres d'ouvrage :

- ▶ Syndicat de Bassin de l'Aron, de la Mayenne et ses Affluents (SYBAMA)



- ▶ Conseil départemental de la Mayenne



- ▶ Fédération Départementale pour la Pêche et la Protection des Milieux aquatiques de la Mayenne (FDPPMA 53)



Bilan Mayenne médiane 2020-2022

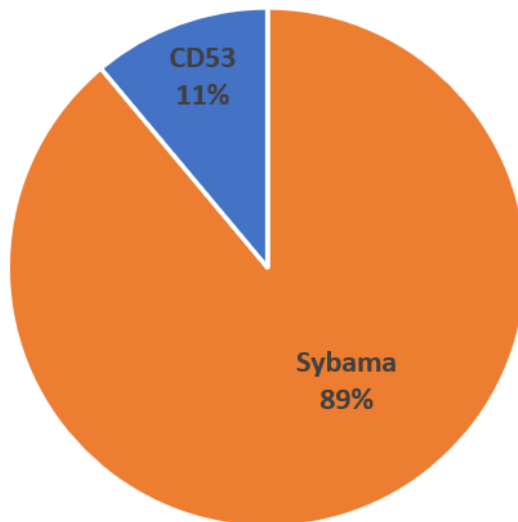


Bilan financier global 2020-2022

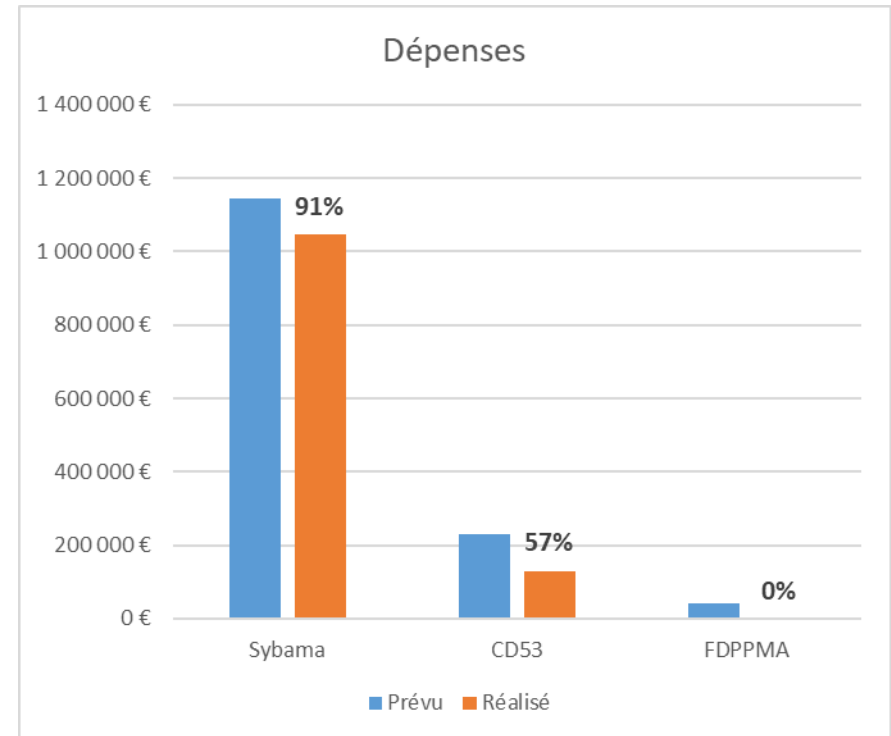
■ Dépenses

	Prévu	Réalisé	% réalisé
Sybama	1 145 120 €	1 046 082 €	91%
CD53	230 500 €	130 550 €	57%
FDPPMA	40 000 €	0 €	0%

Dépenses (réalisées)



■ Sybama ■ CD53 ■ FDPPMA

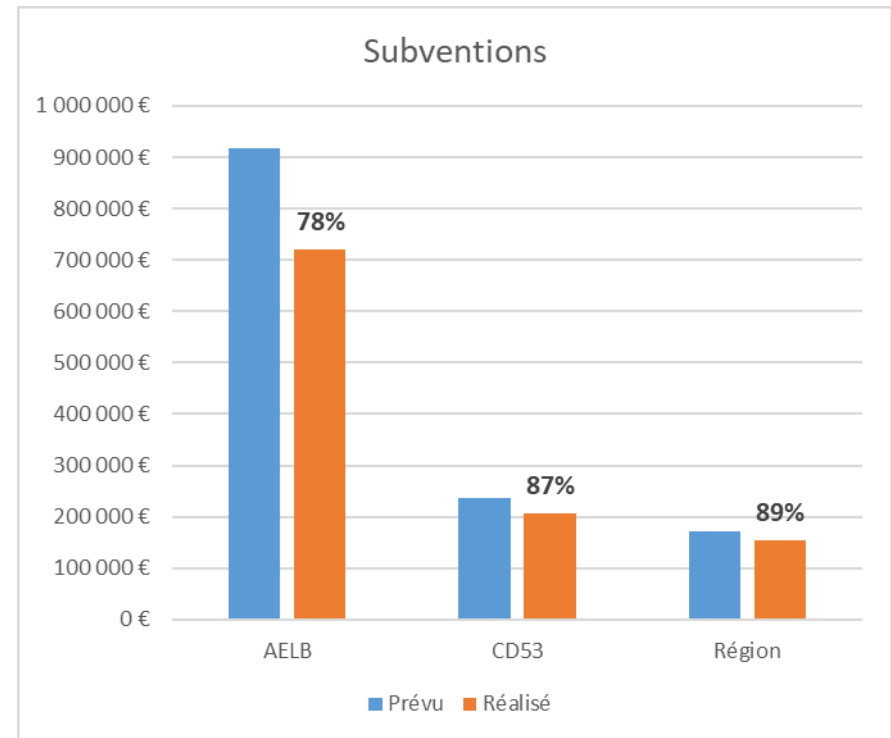
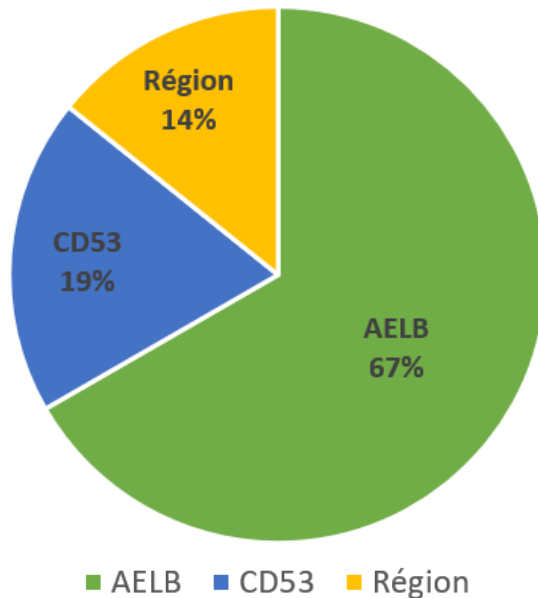


Bilan financier global 2020-2022

■ Subventions

	Prévu	Réalisé	% réalisé
AELB	918 200 €	720 028 €	78%
CD53	237 200 €	206 427 €	87%
Région	172 432 €	153 633 €	89%

Subventions (réalisées)

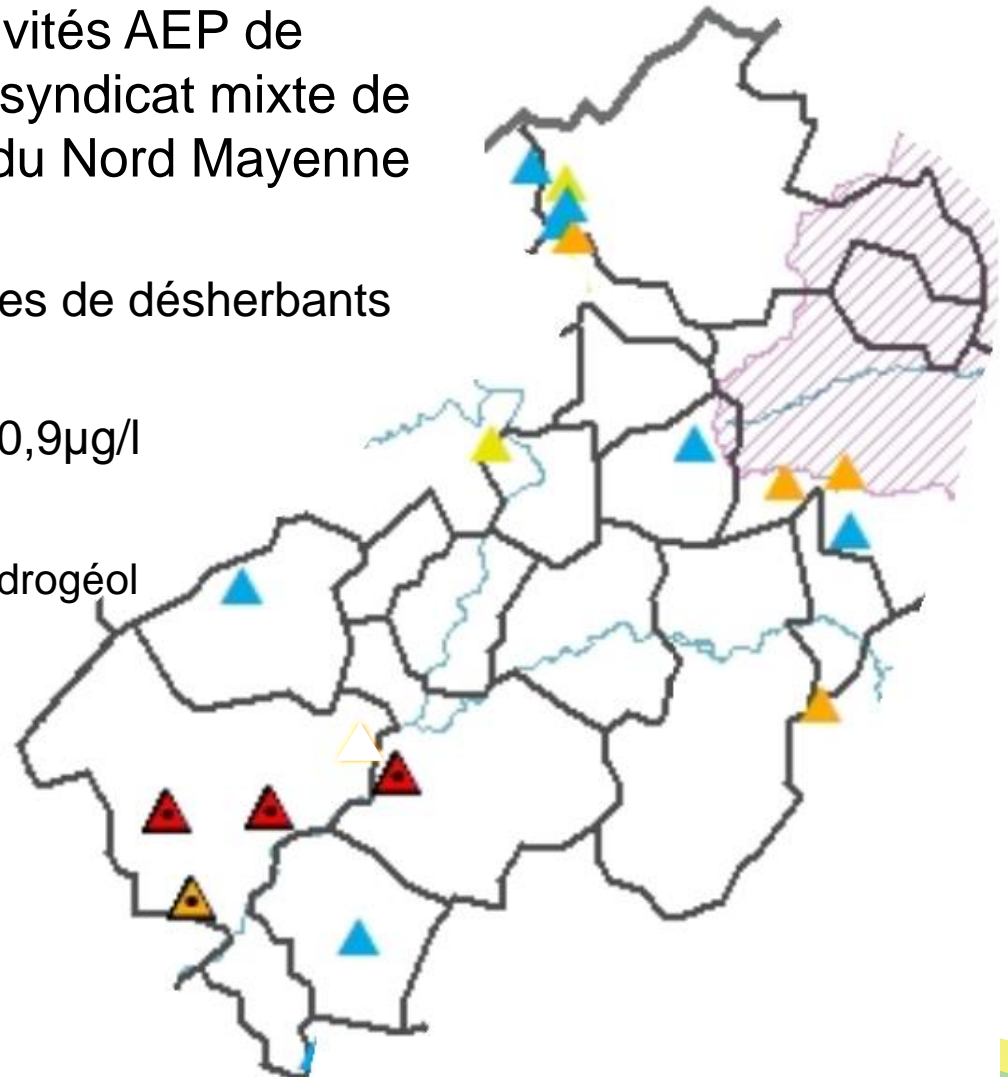


Perspectives Mayenne médiane 2023-2025



Nouvelle action pollutions diffuses eaux souterraines

- Mutualisation entre les collectivités AEP de Mayenne Communauté via le syndicat mixte de renforcement en eau potable du Nord Mayenne
 - ▶ Enjeu pesticides
 - en lien avec les métabolites de désherbants
 - dont 8 sensibles SDAGE
 - dont 4 avec métabolite > 0,9µg/l
- SIAEP de Commer
 - ▶ Acquisitions foncières, études hydrogéol



Captages d'eau souterraine ayant un nombre de pesticides/métabolites > 0,1µg/l

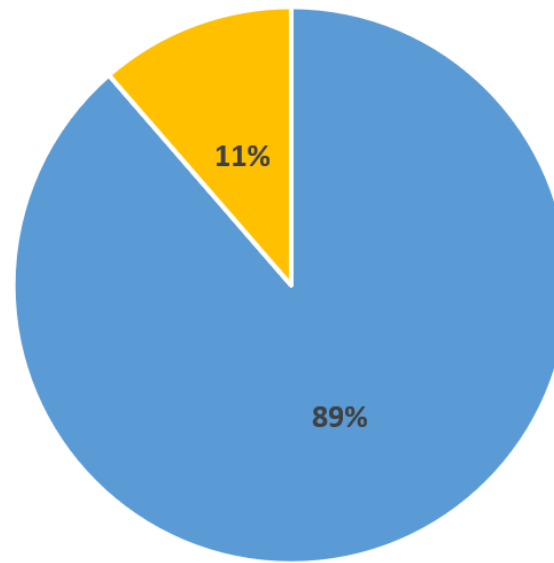
- ▲ 0 pesticide/métabolite
- ▲ 1 pesticide/métabolite
- ▲ 2 pesticides/métabolites
- ▲ 3 ou 4 pesticides/métabolites
- △ Métabolites > 0,9µg/l

Prévisionnel global 2023-2025

■ Dépenses

Maitre d'ouvrage	SYBAMA	CD 53	FDPPMA 53	SMR
TOTAL	2 062 234 €	448 000 €	20 000 €	325 000 €

Actions	Milieux aquatiques	Pollutions diffuses
TOTAL	2 530 234 €	325 000 €

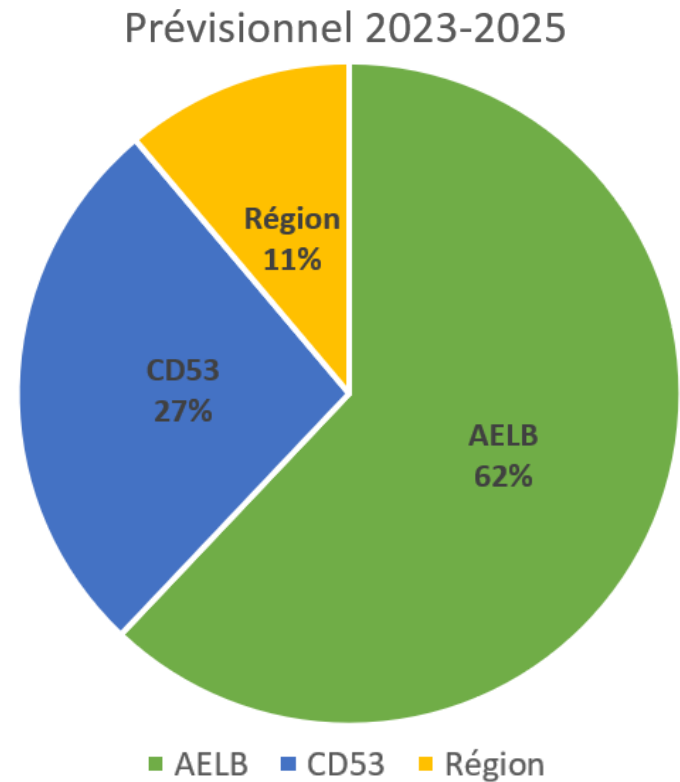


■ Milieux aquatiques ■ Pollutions diffuses

Prévisionnel global 2023-2025

■ Subventions

	Milieux aquatiques	Pollutions diffuses	Total
AELB	1 092 117 €	162 500 €	1 254 617 €
CD53	444 267 €	97 500 €	541 767 €
Région	225 213 €	0 €	225 213 €
Total	1 761 597 €	260 000 €	2 021 597 €



Pour conclure ...

- Poursuite des actions historiques
 - ▶ Milieux aquatiques

- Extension au volet pollutions diffuses (SMR nord Mayenne)
 - ▶ Devient un CTEau multithématiques : milieux aquatiques, pollutions diffuses, bocage

- Coordination du CTEau par le SAGE à partir de 2023
 - ▶ Comme pour CTEau Mayenne amont et Mayenne aval

- Avis de la CLE du SAGE Mayenne ?



CT EAU Mayenne aval



Établissement public de mission chargé de l'évaluation et de l'amélioration de l'état de l'eau

Mayenne aval

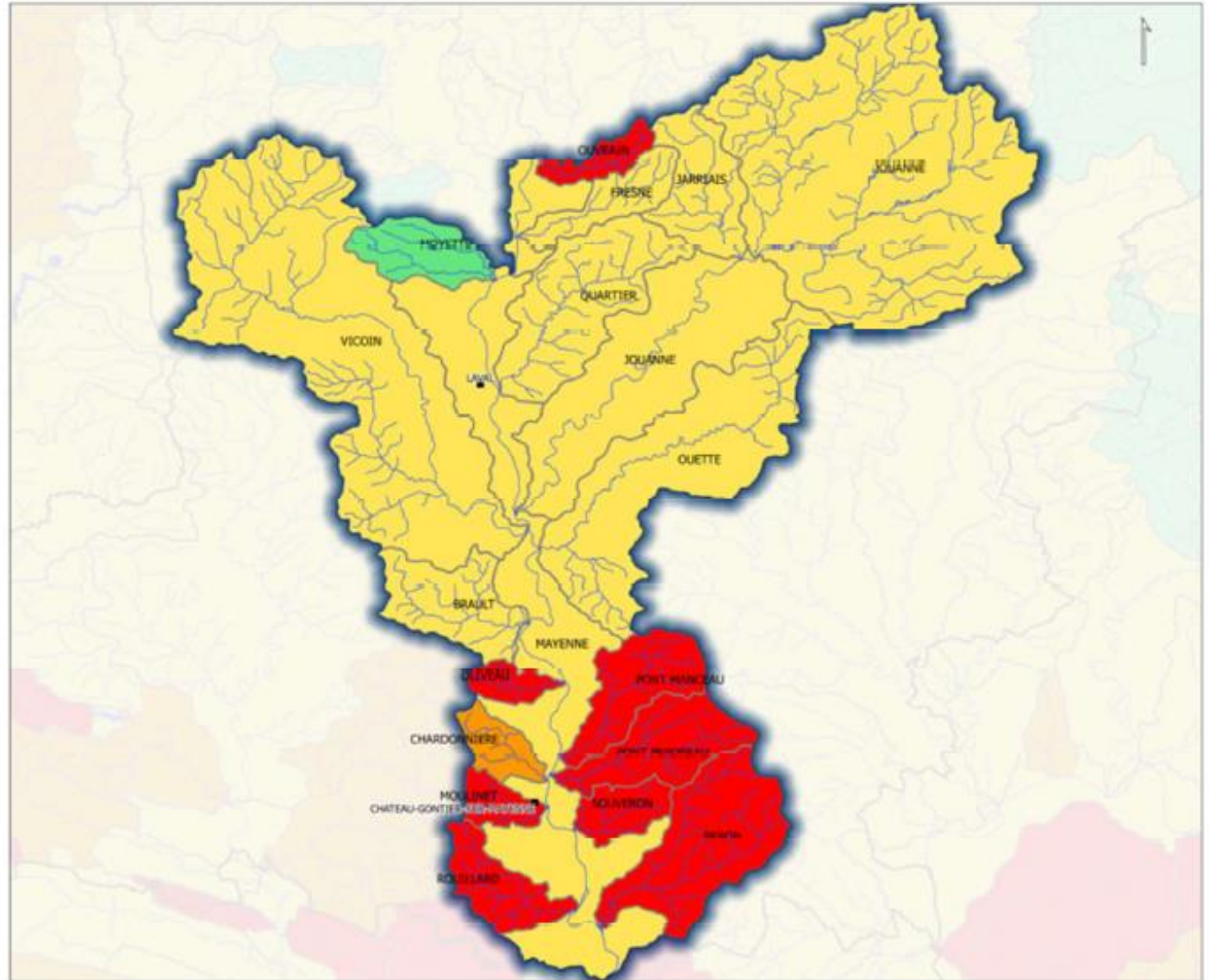
Etat des masses d'eau de surface 2017

Etat écologique 2017

- très bon
- bon
- moyen
- médiocre
- mauvais
- ME littorales

Source : Agence de l'eau Loire-Bretagne 2019

ISSUE CARTO: 16010310 - vs_eau_2017_aval_mayenne



Carte de localisation des masses d'eau du territoire et de leur état

■ Les Maitres d'ouvrage :

- ▶ Syndicat de bassin de la Jouanne, Agglo Aval, Vicoïn et Ovette (JAVO)



- ▶ Communauté de communes du Pays de Château-Gontier (CC PDCG)



- ▶ Conseil départemental de la Mayenne (CD 53)



- ▶ Fédération Départementale pour la Pêche et la Protection des Milieux aquatiques de la Mayenne (FDPPMA 53)



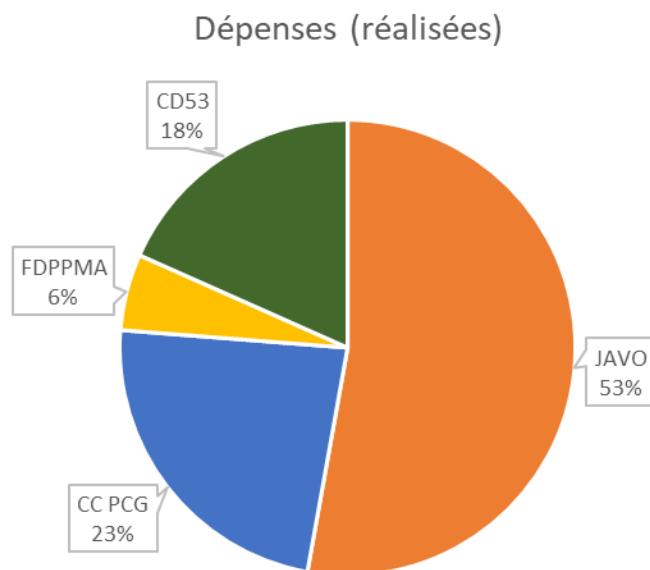


Bilan Mayenne aval 2020-2022

Bilan financier global 2020-2022

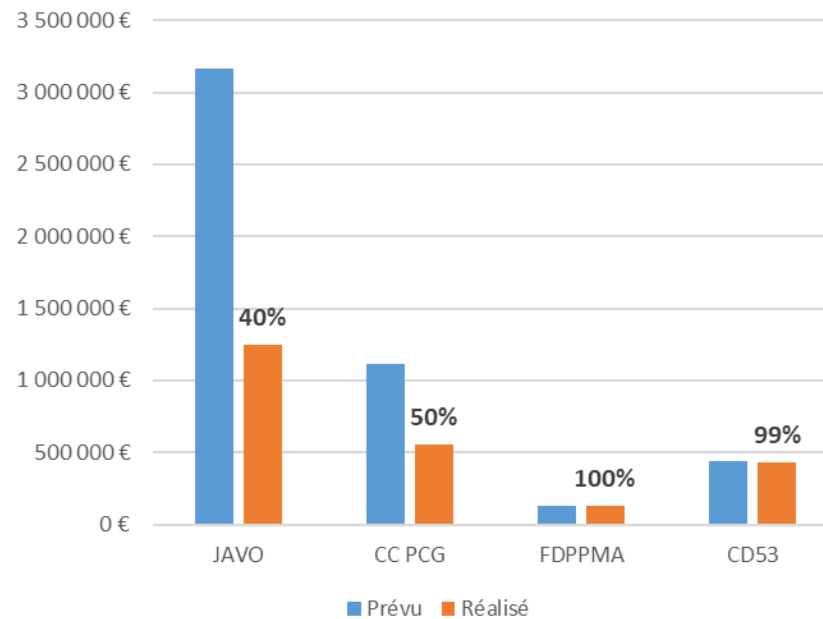
■ Dépenses

	Prévu	Réalisé	% réalisé
JAVO	3 161 128 €	1 250 890 €	40%
CC PCG	1 110 307 €	554 147 €	50%
FDPPMA	128 330 €	128 330 €	100%
CD53	437 649 €	434 453 €	99%
TOTAL	4 896 495 €	2 367 820 €	48%



■ JAVO ■ CC PCG ■ FDPPMA ■ CD53

Dépenses

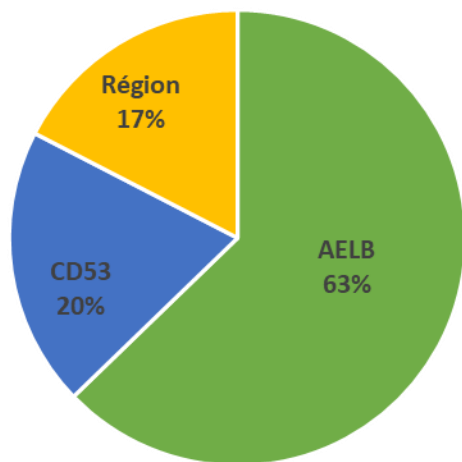


Bilan financier global 2020-2022

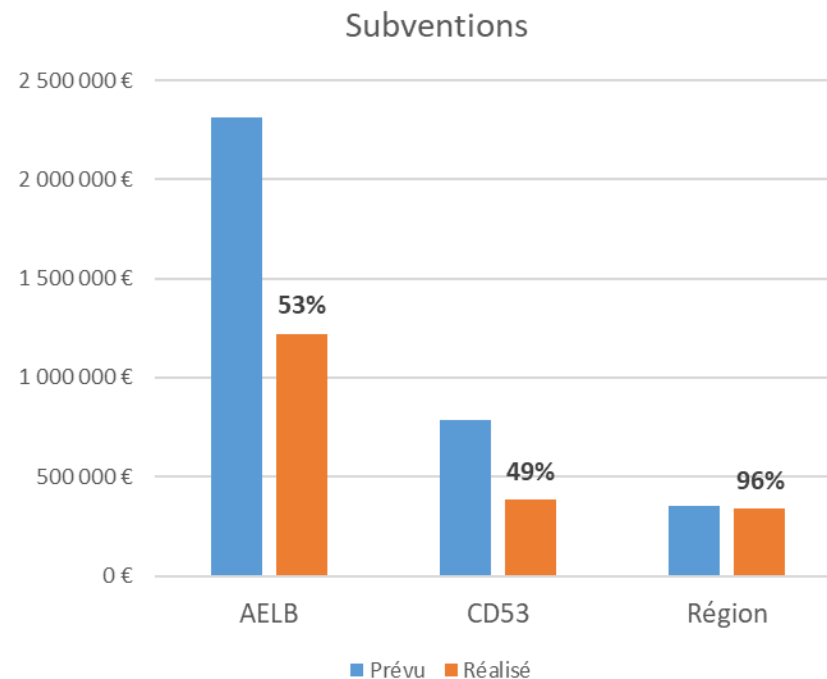
■ Subventions

	Prévu	Réalisé	% réalisé
AELB	2 314 327 €	1 222 486 €	53%
CD53	786 459 €	386 341 €	49%
Région	354 566 €	339 152 €	96%

Subventions (réalisées)



■ AELB ■ CD53 ■ Région



Aménagement d'une
frayère dans le parc
environnemental de
Changé



Situation novembre 2020

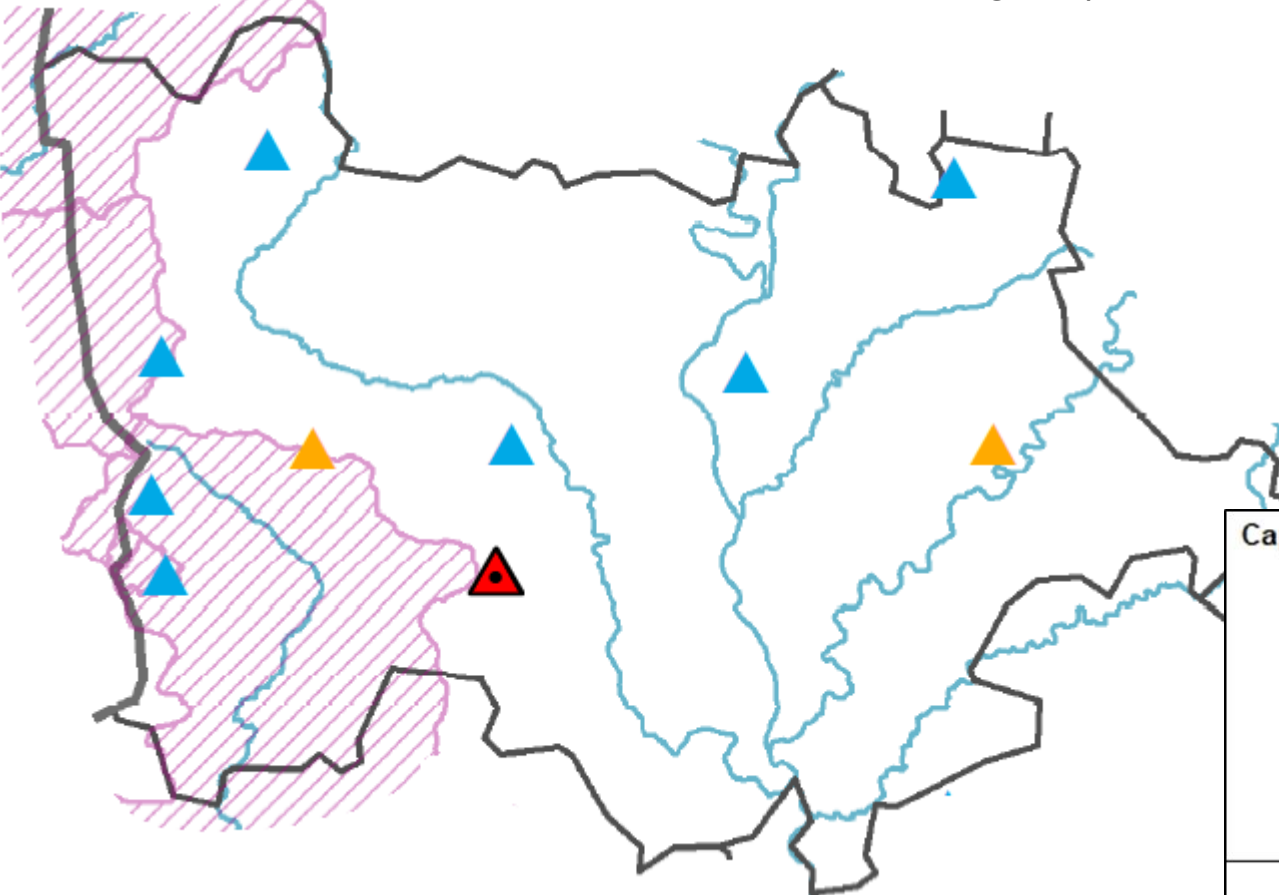


août 2022

Perspectives Mayenne aval 2023-2025

Nouvelle action pollutions diffuses eaux souterraines

- Convention entre L.A. et le JAVO en tant qu'opérateur « grand cycle »
 - ▶ Enjeu pesticides en lien avec les métabolites de désherbants
 - ▶ 3 captages concernés (sensibles SDAGE) dont 1 avec métabolite > 0,9µg/l
 - ▶ Extension de l'action aux autres captages (en particulier PORT BRILLET)



Captages d'eau souterraine ayant un nombre de pesticides/métabolites > 0,1µg/l

- ▲ 0 pesticide/métabolite
- ▲ 1 pesticide/métabolite
- ▲ 2 pesticides/métabolites
- ▲ 3 ou 4 pesticides/métabolites
- △ Métabolites > 0,9µg/l

Renforcement du volet bocage

■ CC PCG

	2023	2024	2025	Total
Mobilisation des acteurs (1etp tech + 0,1 adm)	36 300,00 €	36 300,00 €	37 550,00 €	110 150,00 €
Gestion durable du bocage	7 000,00 €	3 000,00 €	3 000,00 €	13 000,00 €
Travaux de recomposition paysagère – volet Haie	120 000,00 €	120 000,00 €	120 000,00 €	360 000,00 €
Travaux – volet mare et bosquet	15 000,00 €	15 000,00 €	15 000,00 €	45 000,00 €
Travaux – volet agro foresterie	1 000,00 €	2 000,00 €	2 000,00 €	5 000,00 €
Animation grand public	7 800,00 €	7 800,00 €	7 800,00 €	23 400,00 €
Total	187 100,00 €	184 100,00 €	185 350,00 €	556 550,00 €

Projet Territorial Intégré (PTI) en faveur du Bocage

Un suivi des projets sera effectué en année n+1, n+2 et n+3

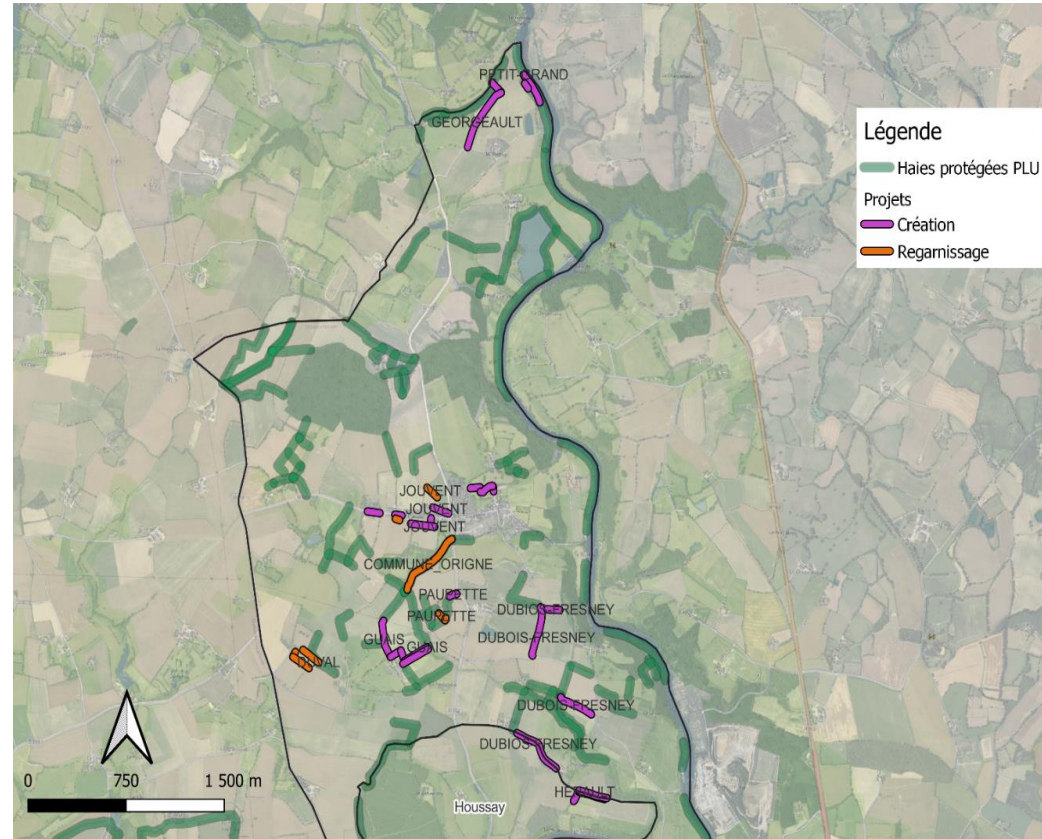
Le volet entretien du bocage sera également abordé dans le cadre du PTI :

Réalisation de plans de gestion durable des haies

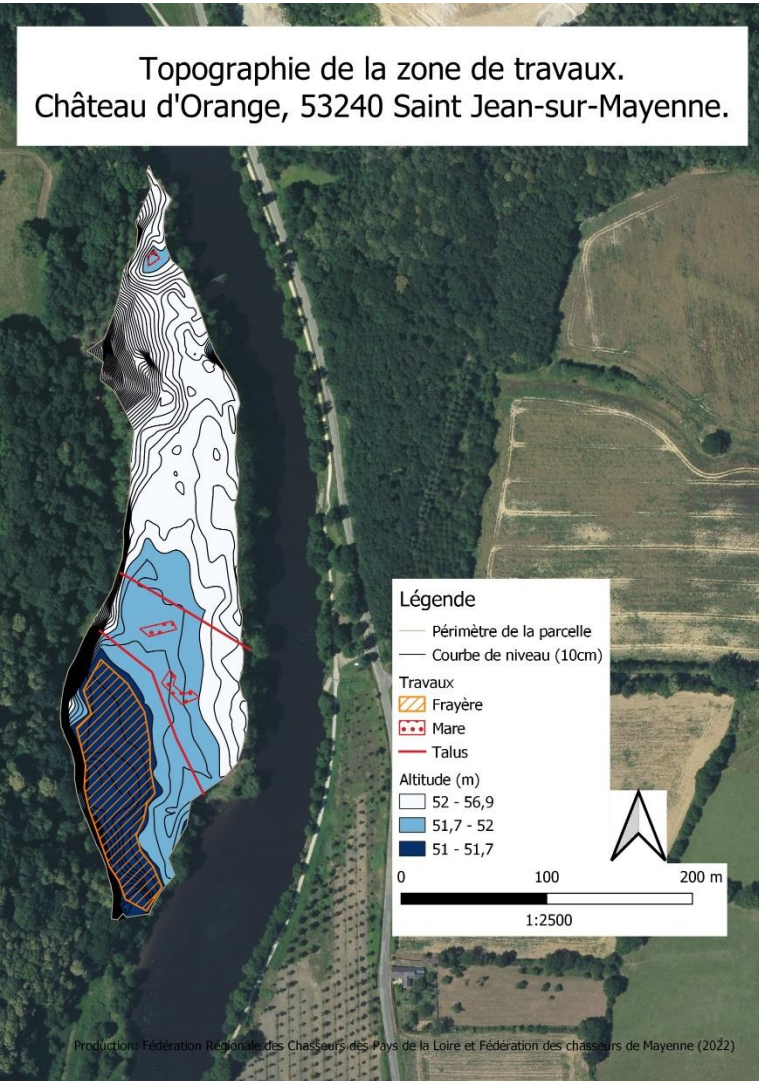
Formation des porteurs de projets à l'entretien

Exemple Originé :

11 porteurs de projet pour 5,15km



Topographie de la zone de travaux.
Château d'Orange, 53240 Saint Jean-sur-Mayenne.



Production: Fédération Régionale des Chasseurs des Pays de la Loire et Fédération des chasseurs de Mayenne (2022)

Restauration zones humides

	2023	2024	2025	Total
Berges et ripisylve	70 000 €			70 000 €
Suivis	2500 €	2500 €	2500 €	7500 €
Communication	3000 €			3 000 €
Total	75 500 €	2 500 €	2 500 €	80 500 €

Aménagement de la Zone naturelle du Vallon de Barbé à Louverné

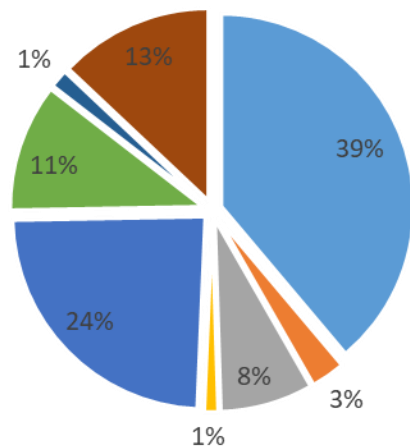
	2023 HT	2023 TTC
Etudes et Moe	17 700	21 240
Travaux / Aménagement des espaces	520 965	625 158,84
Divers et imprévus	3 034	3 641,16
Suivis biologiques	6 000	7 200
TOTAL	558 100	669 720

Dépenses prévisionnelles

Maitre d'ouvrage	JAVO - MA	JAVO - Poll Diff	CD 53	FDPPMA 53	CC PCG - MA	CC PCG - Bocage	FDC 53	Ville de Louverné
TOTAL	2 008 243 €	148 000 €	402 000 €	60 000 €	1 242 737 €	556 550 €	80 500 €	669 720 €

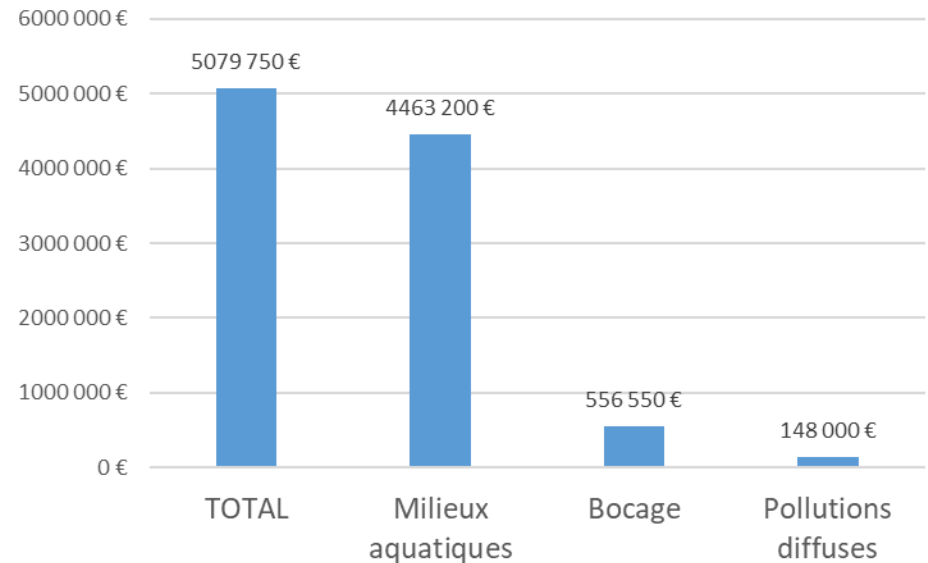
Actions	TOTAL	Milieus aquatiques	Bocage	Pollutions diffuses
TOTAL	5 079 750 €	4 463 200 €	556 550 €	148 000 €

Dépenses prévisionnelles



- JAVO - MA
- JAVO - Poll Diff
- CD 53
- FDPPMA 53
- CC PCG - MA
- CC PCG - Bocage
- FDC 53
- Ville de Louverné

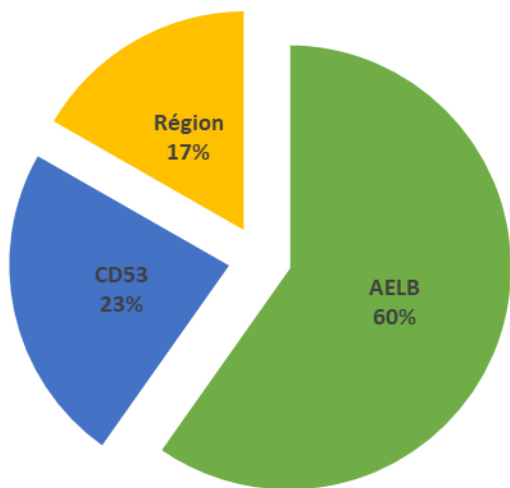
TOTAL



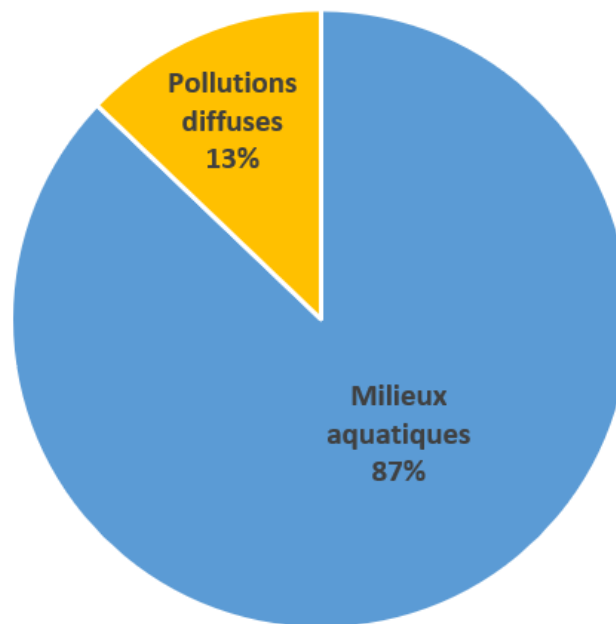
Subventions prévisionnelles

	Milieux aquatiques	Pollutions diffuses	Bocage	Total
AELB - Travaux	1 893 350 €	74 000 €	0 €	1 967 350 €
CD53	587 785 €	44 400 €	266 520 €	898 705 €
Région	407 908 €	0 €	168 000 €	575 908 €
Reste à charge / MOA	1 241 442 €		122 030 €	1 363 472 €
Total	4 130 485 €	118 400 €	556 550 €	4 248 885 €

Subventions prévisionnelles
2023-2025



■ AELB ■ CD53 ■ Région



■ Milieux aquatiques ■ Pollutions diffuses

Pour conclure ...

- Poursuite des actions « historiques »
 - ▶ Milieux aquatiques (JAVO, CCPCG, CD, FDPPMA)

- Extension à la thématique pollutions diffuses et bocage
 - ▶ Devient un CTEau multithématiques : milieux aquatiques, pollutions diffuses, bocage

- Coordination du CT Eau par le SAGE à partir de 2023
 - ▶ Comme pour CT Eau Mayenne amont et Mayenne médiane

- Avis proposé de la CLE ?



Renouvellement de la CLE du SAGE Mayenne



■ Bilan :

- ▶ 14 CLE en 6 ans
- ▶ 11 Bureau de CLE en 6 ans
- ▶ Questionnaire en ligne ? fonctionnement de la CLE (réunions ordre du jour, fréquence, durée), intérêt des actions (par thématique), points positifs, négatifs, recommandation/commentaires

■ Les suites :

- ▶ Désignation d'un élu référent pour la période 2023-2028 par structure